



Wijkonderzoek onder 65+ inwoners van Slangenbeek - Hengelo

Rapportage Wijkwaardenkaart

Elke ter Huurne, Nicole Ketelaar, Jolanda Tappel. Januari 2025

Inhoud

Voorwoord	3
1. Inleiding	5
1.1 De wijk Slangenbeek	6
1.2 Slangenbeek Gezond	6
2. Methode	7
2.1 De Wijkwaardenkaart methodiek	7
2.2 Inzet van de Wijkwaardenkaart in Slangenbeek	9
3. De Wijkwaardenkaart in cijfers	11
3.1 Werving en respons van bewoners uit de wijk	11
3.2 Respondenten	12
3.3 Tevredenheid met de wijk Slangenbeek	13
3.4 Gekozen Wijkwaardenkaarten	15
4. De Wijkwaardenkaart in verhalen	16
4.1 Wonen zoals ik wil	16
4.2 Me veilig voelen	18
4.3 Contact hebben met andere mensen	19
4.4 Genieten van de natuur	21
4.5 Gezond leven	22
5. Conclusie	23
Dankwoord	25

Voorwoord

Dit wijkonderzoek, waarbij het instrument 'Wijkwaardenkaart' is ingezet onder inwoners van de wijk Slangenbeek in Hengelo (OV), is onderdeel van een samenwerking tussen Slangenbeek Gezond en Hogeschool Saxion. Deze samenwerking krijgt in de periode september 2024 – december 2025 vorm vanuit het lectoraat Social Work van Hogeschool Saxion binnen het project Zorgzame Buurt. Het project wordt gefinancierd door VWS en Associatie werkplaatsen Sociaal Domein als onderdeel van het nationale programma Versterking Sociaal Domein – Medische Zorg. In de regio Twente is dit project ondergebracht binnen de Werkplaats Sociaal Domein Twente. In de werkplaats vindt kennisuitwisseling en samenwerking plaats gericht op innovatie en versterking van het sociaal domein.

Betrokkenen en rollen binnen het project

- Dr. Margriet Braun
Eindverantwoordelijke project Zorgzame Buurt, lector Social Work, Hogeschool Saxion
- Dr. Elke ter Huurne
Senior onderzoeker Gezonde Leefomgeving project Zorgzame Buurt, lectoraat Smart Health, thema Gezondheidsbevordering in de leefomgeving, Hogeschool Saxion
- Moniek Scholten, MSc.
Onderzoeker project Zorgzame Buurt, lectoraat Smart Cities, Hogeschool Saxion
- Dr. Nicole Ketelaar
Projectleider project Zorgzame Buurt, lectoraat Smart Health, thema Gezondheidsbevordering in de leefomgeving, Hogeschool Saxion
- Jolanda Tappel
Projectondersteuner project Zorgzame Buurt & stuurgroeplid Slangenbeek Gezond

Leeswijzer

In de rapportage brengen we de werkwijze en resultaten in beeld van het wijkonderzoek met inzet van de wijkwaardenkaart. In de inleiding positioneren we het project en lichten de onderzoeksvragen toe. In hoofdstuk 2 omschrijven we kort de wijk Slangenbeek. Hoofdstuk 3 gaat in op de werkwijze rondom de wijkwaardenkaart, de werving van de respondenten en de gekozen wijkwaardenkaarten van inwoners. In hoofdstuk 4 lichten we de verhalen van inwoners in combinatie met de gekozen wijkwaardenkaarten toe en in hoofdstuk 5 sluiten we af met een korte conclusie en een dankwoord aan alle betrokkenen.

1. Inleiding

De Wijkwaardenkaart is ingezet om in de wijk Slangenbeek in gemeente Hengelo in kaart te brengen wat voor inwoners van 65 jaar en ouder van waarde is in hun wijk. De inzet van de wijkwaardenkaart is onderdeel van het innovatieproject 'Zorgzame Buurt', om de samenwerking tussen (medische) zorg en sociaal werk verder te verstevigen op wijkniveau. In Slangenbeek doen we onderzoek naar manieren om de betrokkenheid van inwoners uit de wijk te vergroten en groepen inwoners te bereiken die nu nog geen gebruik maken van de activiteiten in de wijk. Dit met als doel de gezondheid, vitaliteit en het welzijn van wijkbewoners te vergroten en de gemeenschapskracht te versterken. Ook willen we met dit project kennis en expertise ontwikkelen rondom burgerparticipatie.

Het in kaart brengen van de wensen en behoeften van inwoners is een essentiële eerste stap om inwoners te kunnen bereiken en betrekken. Eerdere samenwerkingsprojecten met inwoners hebben laten zien dat inwoners vaak aansluiten bij bijeenkomsten en activiteiten wanneer het thema hen aanspreekt. Dat vraagt om inzicht in de thema's die spelen in de wijk Slangenbeek. Vanwege de grootte van de wijk en de diversiteit tussen inwoners wat betreft wensen & behoeften, is ervoor gekozen dit project te focussen op inwoners van 65 jaar en ouder.

1.1 De wijk Slangenbeek

Slangenbeek is een wijk in het noordelijk deel van gemeente Hengelo (OV) en grenst voornamelijk aan buitengebied en de Hasseler Es. In 2024 telde de wijk 10.740 inwoners verdeeld over 4120 huishoudens.

Het aantal inwoners van 65 jaar en ouder is met bijna 15% relatief klein ten opzichte van landelijk (21%) en de gehele gemeente Hengelo (21%). Daarentegen wonen er relatief veel volwassenen van 45 tot 65 jaar (33%), ook doordat de wijk eind jaren 80 nieuw is gebouwd voor destijds met name jonge gezinnen en in volgende jaren verder is uitgebreid. Zowel landelijk als in gemeente Hengelo is het aantal volwassenen van 45 – 65 jaar beduidend lager (beide 27%).



Afbeelding 1. Wijk Slangenbeek

Slangenbeek onderscheidt zich door het grote aantal koop woningen (83%), veelal eengezinswoningen. Inwoners hebben over het algemeen een hogere sociaal-economische positie en ruim driekwart van de bewoners van 18 jaar en ouder (77%) ervaart zijn of haar eigen gezondheid als goed of zeer goed. Jolanda Tappel, fysiotherapeut in de wijk Slangenbeek vertelt: *“We zien in Slangenbeek een grote groep tweeverdieners, die veelal volle agenda’s hebben en regelmatig met stress gerelateerde klachten bij de huisarts of bij ons in de fysiotherapiepraktijk komen.”*

1.2 Slangenbeek Gezond

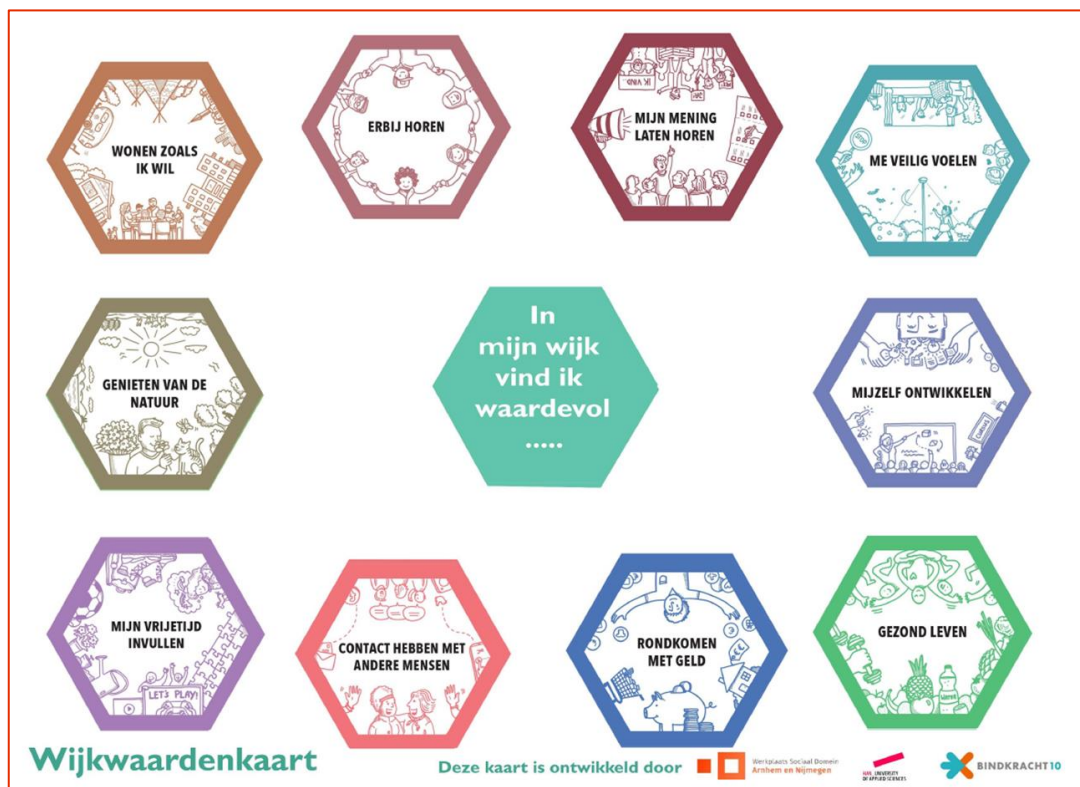
Slangenbeek Gezond is een initiatief in de wijk Slangenbeek waar samen wordt gewerkt tussen huisarts, fysio, welzijnswerk, sportverenigingen, basisscholen en andere stakeholders. Ook gemeente Hengelo is actief betrokken. Het initiatief Slangenbeek Gezond is onder gebracht bij ‘Stichting Positieve Gezondheid Slangenbeek’, opgericht door Respons Huisartsenpraktijk en de Driesprong Fysiotherapeuten. De stichting streeft ernaar dat organisaties, praktijken, inwoners en professionals uit de wijk zich verbinden rondom de inwoner over het thema ‘Positieve Gezondheid’. Daarvoor brengt Slangenbeek Gezond bestaande initiatieven gericht op de gezondheid en het welzijn van wijkbewoners bij elkaar en maakt deze zichtbaar. Ook worden voor en door inwoners uit de wijk collectieve activiteiten ontwikkeld ten behoeve van een bewust en gezond leven. Meer informatie over Slangenbeek Gezond is te vinden op de website www.slangenbeekgezond.nl.

2. Methode

2.1 De Wijkwaardenkaart methodiek

De Wijkwaardenkaart is ontwikkeld door de Werkplaats Sociaal Domein Arnhem en Nijmegen en Bindkracht10, met als doel om in een korte tijd en op een laagdrempelige, aansprekende manier het verhaal op te halen bij bewoners in een wijk of dorp. Op basis van de verhalen van bewoners (narratieve aanpak) wordt een collectief beeld van de wijk gevormd. De methodiek geeft inzicht in hoe bewoners hun wijk of buurt waarderen en waar de krachten en behoeften liggen.

De Wijkwaardenkaart (afbeelding 2) wordt afgedrukt op A3-formaat met daarop 10 afbeeldingen. Deze afbeeldingen hebben allemaal betrekking op de wijk en helpen wijkbewoners om hun eigen verhaal te vertellen. De gesprekken worden in principe individueel gevoerd, zodat iedere inwoner de mogelijkheid heeft om zijn of haar eigen verhaal te vertellen, zonder dat anderen dit verhaal beïnvloeden. Het gesprek start met wat de bewoner waardevol vindt, waarbij de bewoner gevraagd wordt om 3 waardenkaarten te kiezen die voor hem of haar het meest waardevol zijn. Bewoners worden vervolgens uitgenodigd om over deze waardenkaarten te vertellen, ook over dat wat helpt of dat wat een belemmering is voor deze waarden. Dit geeft inzicht in de factoren die helpend of belemmerend zijn voor het welzijn van de wijk.



Afbeelding 2. Wijkwaardenkaart

Na het gesprek over de 3 waardenkaarten volgen nog een aantal schaalvragen waarbij bewoners gevraagd wordt om een aantal sterren te geven (1=heel slecht; 5=heel goed). Deze vragen zijn ondersteunend aan het narratieve gesprek, waarbij de toelichting op het cijfer het belangrijkste deel van het antwoord is. Tot slot worden een aantal algemene en demografische gegevens uitgevraagd om inzicht te krijgen in de kenmerken van de bewoners met wie het gesprek is gevoerd.

Voor meer informatie over de Wijkwaardenkaart:

<https://www.han.nl/projecten/2024/wijkwaardenkaart/>

2.2 Inzet van de Wijkwaardenkaart in Slangenbeek

Met de Wijkwaardenkaart gesprekken in Slangenbeek beantwoorden we twee onderzoeksvragen:

1. Wat is voor bewoners van 65 jaar en ouder uit Slangenbeek waardevol in hun wijk?
2. Welke aspecten zijn hierbij helpend of belemmerend?

De wijkwaardenkaart is afgenomen bij inwoners van 65 jaar en ouder uit de wijk Slangenbeek door studenten van de minor Fit4Life (Hogeschool Saxion) en opleiding Sport & Bewegen (ROC van Twente); professionals van welzijnsorganisatie Wijkkracht en stichting Slangenbeek Gezond; en onderzoekers van de lectoraten Smart Cities, Social Work en Smart Health (Hogeschool Saxion). Zij hebben hiervoor gezamenlijk een korte training gevolgd, ontwikkeld door onderzoekers van de HAN.

Aan het begin van het gesprek is een korte uitleg over het onderzoek gegeven en is bewoners mondeling om toestemming gevraagd voor deelname aan het onderzoek. Aan het einde van het gesprek hebben zij een folder (afbeelding 3) ontvangen met meer informatie over hun deelname, de verwerking van hun persoonsgegevens, het telefonische interview (optioneel) en de contactgegevens van de betrokken onderzoekers voor eventuele vragen.

Bewoners zijn aan het eind van het gesprek gevraagd of zij bereid waren om deel te nemen aan een telefonisch vervolgesprek. Dit interview had als doel om inzicht te krijgen in de ervaringen van bewoners met het gesprek en met de Wijkwaardenkaart als methodiek. De uitkomsten van deze telefonische evaluatie zijn niet in dit rapport opgenomen.

Om een objectief beeld te krijgen zijn de verhalen van bewoners systematisch vastgelegd door tijdens de gesprekken aantekeningen te maken. Op de A3 Wijkwaardenkaart hebben de interviewers per gekozen kaart in steekwoorden het verhaal van de bewoners genoteerd. Na afloop van de gesprekken hebben de interviewers hun aantekeningen overgenomen en verder uitgewerkt in het softwareprogramma Qualtrics. In de training zijn de interviewers gevraagd om trends uit de gesprekken te halen, belangrijke uitspraken letterlijk op te schrijven, aandacht te hebben voor het objectief en helder formuleren van de informatie en de uitwerking zo beknopt mogelijk te houden.

ONDERZOEK MET WIJKWAARDENKAART



Deelname aan onderzoek

U heeft meegedaan aan de Wijkwaardenkaart aan de voordeur. De gesprekken zijn afgenomen door sociaal werkers van Wijkkracht, professionals van Slangenbeek Gezond en studenten & onderzoekers van ROC van Twente en Hogeschool Saxion. Uit deze gesprekken halen de onderzoekers wat bewoners belangrijk vinden als het gaat om het wonen en leven in Slangenbeek. De interviewers hebben u verteld wat het onderzoek inhoudt. U heeft mondeling toestemming gegeven voor uw deelname.

Verwerking van uw gegevens

Deelname aan dit onderzoek is vrijwillig en uw gegevens worden vertrouwelijk verwerkt en bewaard. De informatie die u in het gesprek heeft gedeeld, zal niet persoonlijk naar u te herleiden zijn.

Telefonisch interview

Als u meedoet aan een telefonisch vervolgesprek, dan belt de onderzoeker u binnen twee weken. Uw naam en telefoonnummer heeft de interviewer tijdens het gesprek genoteerd. Deze gegevens worden alleen gebruikt om contact met u op te nemen.

Uw persoonsgegevens worden niet gekoppeld aan de informatie die u tijdens het gesprek heeft gedeeld, maar op een aparte plek bewaard.

Meer informatie

Slangenbeek Gezond en Hogeschool Saxion doen onderzoek naar de manier waarop inwoners betrokken kunnen worden bij activiteiten van Slangenbeek Gezond. Dit om de gezondheid, vitaliteit en het welzijn van wijkbewoners te verbeteren en de gemeenschapskracht te versterken.

Voor meer informatie over het onderzoek kunt u contact opnemen met:



Elke ter Huurne
Onderzoeker Saxion
06-82656990



Jolanda Tappel
Slangenbeek Gezond
06-29477747

wijkonderzoek@slangenbeekgezond.nl



Afbeelding 3. Folder Wijkonderzoek Slangenbeek

Na het vastleggen van alle Wijkwaardenkaart gesprekken in Qualtrics, is gestart met de analyse. Hierbij zijn alle gesprekken inductief gecodeerd door middel van content analyse. Alle stukken tekst die relevant zijn voor dit onderzoek, hebben daarbij een code gekregen. De eerste vijf gesprekken zijn door de senior onderzoeker, project ondersteuner en drie studenten gezamenlijk gecodeerd om te komen tot een gedeelde werkwijze. Vervolgens zijn de overige gesprekken verdeeld onder de codeurs en is ieder gesprek door één van de codeurs geanalyseerd. Nadat alle gesprekken waren gecodeerd is gestart met een clustering van codes om te komen tot overkoepelende thema's. Hierdoor worden patronen duidelijk in de ervaringen van bewoners ten aanzien van de Wijkwaardenkaarten. Hierbij is dezelfde werkwijze gehanteerd (eerst gezamenlijk, daarna afzonderlijk).

3. De Wijkwaardenkaart in cijfers

3.1 Werving en respons van bewoners uit de wijk

De werving voor het voeren van het gesprek met inwoners aan de hand van de Wijkwaardenkaart heeft op verschillende momenten en manieren plaatsgevonden. Tijdens het eerste moment zijn studenten en medewerkers (onderzoekers) van Hogeschool Saxion en een professional van Wijkkracht in groepen van 2 personen van deur tot deur gegaan bij bewoners van het appartementencomplex in de Straatsburg straat. Enkele dagen later zijn bewoners aangesproken tijdens de jaarlijkse inloop voor de grieprik in de sporthal van het wijkcentrum. Een deel van de geïnteresseerde bewoners heeft ter plekke, in een daarvoor ingerichte ruimte, het gesprek gevoerd aan de hand van de Wijkwaardenkaart. Van andere geïnteresseerde deelnemers zijn de contactgegevens genoteerd om het gesprek op een later moment te plannen. Deze mensen zijn enkele dagen later gebeld om een afspraak bij hen thuis of in het wijkcentrum (afhankelijk van de behoefte van bewoners) te maken. Daarnaast is één van de medewerkers van Wijkkracht nog op 2 andere momenten langs de deur gegaan.

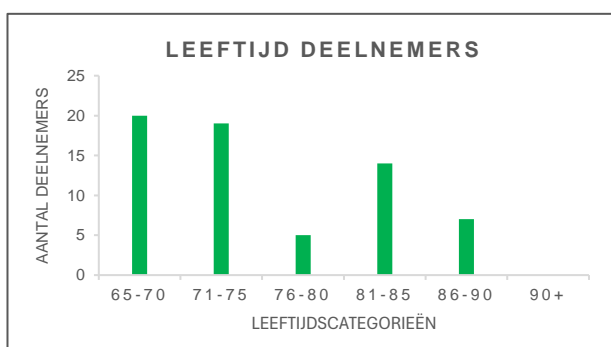
In de periode van 7 t/m 21 november is de Wijkwaardenkaart 45 keer afgenomen bij in totaal 65 wijkbewoners van 65 jaar en ouder (zie onderstaande tabel). Twintig gesprekken hebben plaatsgevonden met 2 bewoners; in alle gevallen ging het om partners die graag samen het gesprek wilden voeren.

Datum	Tijdstip en duur van werving	Wijze van benaderen	Interviewers	Opbrengst
7.11.2024	Begin van de middag, 1,5 uur	Langs de deur gaan en aanbellen	4 groepen (3 duo's, 1 persoon alleen)	5 gesprekken
11.11.2024	Middag/avond, 3 uur	Op locatie in het wijkcentrum tijdens de grieprik	3 à 4 groepen (2 duo's, wisselend 1 of 2 personen alleen)	20 gesprekken
14.11.2024	Ochtend & middag	Op afspraak, bij mensen thuis of in het wijkcentrum naar aanleiding van gesprek op 11.11	3 groepen (2 duo's, 1 persoon alleen)	7 gesprekken
18.11.2024	Middag, 1 uur	Langs de deur gaan en aanbellen	1 persoon	1 gesprek
21.11.2024	Ochtend & begin van de middag	Op afspraak, bij mensen thuis naar aanleiding van gesprek op 11.11	4 groepen (2 duo's, 2 personen alleen)	11 gesprekken
21.11.2024	Ochtend, 1 uur	Langs de deur gaan en aanbellen	1 persoon	1 gesprek

Tabel 1: Werving en Respons Wijkwaardenkaart gesprekken in Slangenbeek

3.2 Respondenten

Deelnemers van de Wijkwaardenkaart waren 36 vrouwen en 29 mannen met een leeftijd tussen de 64 en 89 jaar. De gemiddelde leeftijd was 75 jaar. Figuur 1 geeft een overzicht van de verdeling van deelnemers over de leeftijdscategorieën.



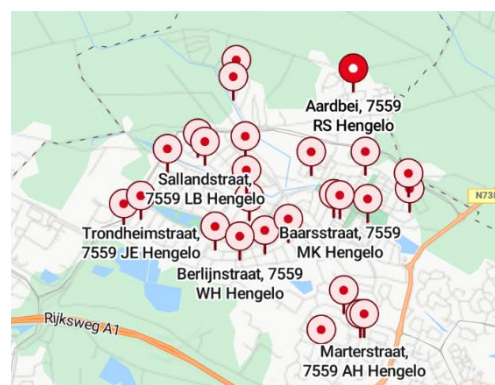
Figuur 1: Leeftijdsverdeling

TYPE WONING	
Appartement	10 respondenten
Rijwoning	3 respondenten
2-onder-1 kap	6 respondenten
Vrijstaand	17 respondenten
Bungalow	2 respondenten
Overig	7 respondenten

Tabel 2: Type woning

De meeste deelnemers hadden een vrijstaande woning of woonden in een appartement (zie Tabel 2). De woonduur in de wijk varieerde van 1 jaar tot meer dan 35 jaar. Figuur 2 geeft een goed overzicht van de straten waarin de Wijkwaardenkaart is afgenomen.

Figuur 2: Straten waar respondenten wonen



3.3 Tevredenheid met de wijk Slangenbeek

De tevredenheid met de wijk Slangenbeek is gemeten aan de hand van vier vragen. Per vraag konden bewoners een score geven van 1 tot 5 sterren. Waarbij één ster zeer ontevreden is, en vijf sterren, zeer tevreden. Per vraag zijn het gemiddelde en de standaarddeviatie berekend. De standaarddeviatie wordt gebruikt om de spreiding – de mate waarin de waarden onderling verschillen – van een verdeling aan te geven.

De uitkomsten laten zien dat bewoners gemiddeld behoorlijk tevreden zijn met de buurt (tabel 3). De eerste, meest algemene vraag scoorde het hoogst en bewoners zijn eensgezind met elkaar kijkend naar de lage SD score (0.77). Inwoners scoren de tevredenheid over de activiteiten in de wijk lager. De mate van verbondenheid en de tevredenheid over activiteiten in de wijk is minder eenduidig gescoord. Op beide vragen is er zowel heel positief als negatief door inwoners gescoord.

Tabel 3: Uitkomsten Schaalvragen Tevredenheid Slangenbeek

	Gemiddelde	Standaarddeviatie
1. Hoe tevreden bent u over de wijk Slangenbeek?	4.19	0.77
2. Hoe tevreden bent u over uw sociale contacten in de wijk Slangenbeek?	3.78	0.96
3. Hoe tevreden bent u over de activiteiten in de wijk Slangenbeek?	2.88	1.20
4. Hoe verbonden voelt u zich met de wijk Slangenbeek?	3.22	1.23

In de toelichting over de algemene **Tevredenheid met de wijk** valt te lezen waar mensen in het bijzonder tevreden of juist minder tevreden over zijn. Soms staat dit haaks op elkaar; waar de ene bewoner 'veilige fietspaden' en 'veel groen' noemt, beschrijft een ander 'weinig natuur'. Veel bewoners benoemen positieve opmerkingen zoals: *'fijne wijk', 'voelde me direct thuis', 'rustige wijk', 'schone wijk', 'voldoende voorzieningen'*. Naast een algemeen oordeel, worden regelmatig opmerkingen gemaakt over de **toegankelijkheid van de wijk**, de **voorzieningen**, het **winkelcentrum**, **gevoelens van onveiligheid**, en **afval** in de wijk. Over het winkelcentrum wordt onder meer opgemerkt: *'aanbod winkelcentrum mag gevarieerder', 'gemis van aanbod', 'winkelcentrum niet overdekt, tochtig en blijft achter'*. Ten aanzien van toegankelijkheid wordt aangegeven dat deze beter kan, een bushalte in de buurt gemist wordt, maar ook dat er een goede fietsverbinding is en alles dichtbij is.

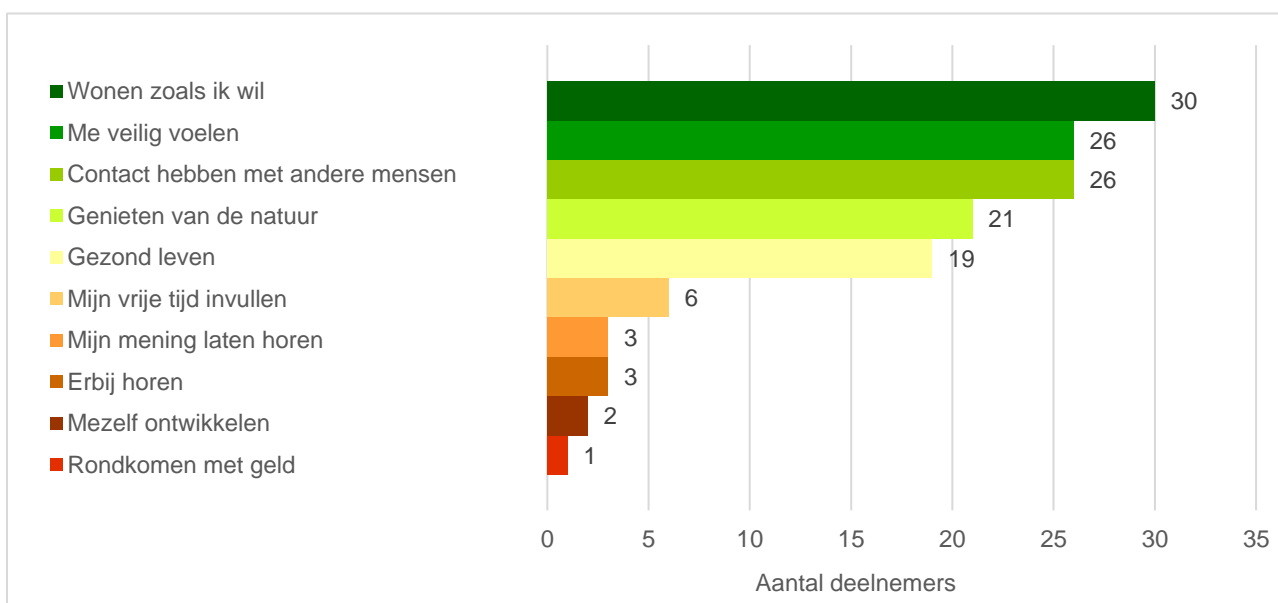
Over **Sociale Contacten** worden veel opmerkingen gemaakt. Deze geven een inzicht in de verschillende behoeften die mensen hebben. De één vindt het prettig om veel contacten te hebben (*'erg blij met contacten hier', 'veel contacten omdat ik hier al zo lang woon', 'tevreden over sociale contacten in de wijk, spreken veel mensen'*), de ander heeft daar minder behoefte aan en vindt de huidige contacten voldoende (*'contacten niet heel uitgebreid, maar wel prima', 'tevreden, niet veel contact met burens maar ook geen behoefte aan', 'weinig contacten, maar tevreden'*). Ook zijn er bewoners die tevreden zijn over hun sociale contacten, maar aangeven dat deze vooral buiten de wijk liggen (*'Geen contacten in Slangenbeek, maar op oude woonplek', 'contacten zijn goed, maar weinig in de wijk zelf'*). Een aantal bewoners uit echter de wens om meer contact in de buurt te hebben (*'ben contacten in de buurt aan het opbouwen'; 'we zouden graag meer ouderen uit de wijk ontmoeten', 'ik heb minimaal contact, woon er net', 'ik zou meer aansluiting willen'*). Meerdere bewoners geven aan het fijn te vinden dat kinderen en kleinkinderen op fietsafstand in de buurt wonen. Iedereen kennen is ook van invloed op het gevoel van veiligheid en ervaren sociale controle: *'iedereen kent elkaar goed, veilig sociaal gevoel', 'je wordt wel een beetje in de gaten gehouden'*. Enkele reacties laten zien dat bewoners zich meer richten op een andere wijk omdat het aanbod van voorzieningen, activiteiten en/of winkels in Slangenbeek niet voldoet aan hun behoefte: *'richten zich op de Hasseler Es', 'veel buiten de wijk vanwege beperkte aanbod activiteiten 65+''*.

Rondom het onderwerp **Activiteiten** geven bewoners ook veel extra toelichting. Verschillende bewoners (14x) uiten hun tevredenheid over het aanbod; er is volgens hen veel en vaak iets te doen voor jong en oud: *'Doen mee met wandelgroep'; 'zomerse sportevenement/volleybaltoernooi erg leuk'; 'leuk nieuw concept bij ATC'; 'positief over buurtfeest dat door jongeren georganiseerd wordt'; 'Tijdens Halloween wordt altijd iets leuks georganiseerd'; 'leuke activiteiten voor kinderen en sporters'*. Verschillende bewoners geven echter ook aan dat ze niet op de hoogte zijn van het aanbod van de activiteiten en een aantal missen hierin ook de wijkkrant. Andere inwoners missen juist leuk en passend aanbod voor 65+-plussers; ze voelen zich te jong voor het huidige aanbod en wensen een ander, meer divers aanbod. Een deel van bewoners is daarom meer gericht op de wijk 'Hasseler Es'.

Bij het onderwerp **Verbondenheid** geven meerdere bewoners ook een toelichting. De beleving van inwoners over de verbondenheid met de wijk verschilt en ook lopen behoeften van bewoners uiteen. Sommigen geven aan zich sterk verbonden te voelen: *'voel echt verbinding', 'woon hier graag', 'wil nooit meer weg'*. Veelal gaat het hierbij om een gevoel van verbondenheid met de (directe) buurt of straat; niet altijd om verbondenheid met de (gehele) wijk Slangenbeek. Andere bewoners voelen zich thuis in hun eigen huis of in de buurt, maar laten weten dat dit ook elders zou kunnen: *'Ik woon hier hartstikke goed, maar dat kan ook ergens anders, voel me niet specifiek met Slangenbeek verbonden'*.

3.4 Gekozen Wijkwaardenkaarten

Onderstaande grafiek laat zien dat de wijkwaardenkaart 'Wonen zoals ik wil' het vaakst is gekozen. Twee op de drie deelnemers (67%) heeft voor deze kaart gekozen. De wijkwaardenkaarten 'Me veilig voelen' en 'Contact hebben met andere mensen' werden ook als belangrijk ervaren en zijn beide door ruim de helft van de deelnemers (58%) gekozen. Verder zijn 'Genieten van de natuur' en 'Gezond leven' relatief vaak gekozen (resp. 47% en 42% van deelnemers). De overige kaarten zijn aanzienlijk minder vaak gekozen.

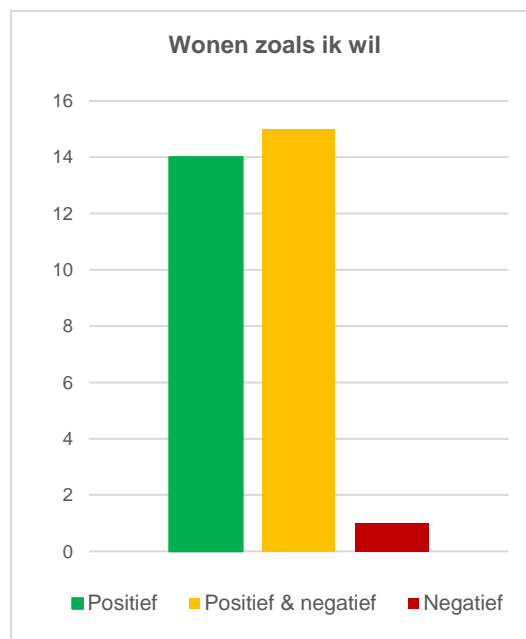


Figuur 3: Gekozen Wijkwaardenkaarten

4. De Wijkwaardenkaart in verhalen

4.1 Wonen zoals ik wil

Een grote groep bewoners benoemt dat zij over het algemeen tevreden zijn over waar en hoe ze wonen. Ze vinden het “een fijne omgeving” of “een fijne plek”, geven aan “volledig tevreden” te zijn of “een makkelijk huis” te hebben. Andere opmerkingen zijn: “dit is mijn droopplek” en “hier krijg je mij niet weg”. Er wordt vaak opgemerkt dat ze een woning hebben die past bij hun wensen. Bewoners die in een appartement wonen geven daarbij aan het fijn te vinden om hoog te wonen vanwege het mooie uitzicht en blij te zijn dat alles gelijkvloers is. Bewoners van andere type woningen noemen o.a. de grootte van de woning, de hoeveelheid licht, de onderhoudsvriendelijkheid en uitgevoerde aanpassingen in de woning vanwege leeftijd of fysieke gezondheid als prettig en helpend. Ook is men vaak erg tevreden met eigen tuin. Het formaat en de mate van onderhoud van tuinen verschilt, maar zijn veelal passend bij de wensen van bewoners en de tijd die zij in hun tuin willen steken.



Figuur 4: Ervaringen met Wijkwaardenkaart 'Wonen zoals ik wil'

Opmerkingen die ook meerdere keren gemaakt zijn in relatie tot het wonen betreffen het contact met de buurt. Bewoners zijn hier erg tevreden over. Er wordt benoemd dat er fijn contact is, er rekening gehouden wordt met elkaar en dat ze gezellige burens hebben. Eén van de bewoners zegt hierover: *“Ik vind het belangrijk te wonen met plezier; het moet bij je passen. De buurt is hierin leidend. De mensen om je heen heb je niet voor het kiezen, voor hetzelfde geld zat ik hier doodongelukkig.”* De mix tussen jong en oud wordt door vier bewoners ook als positief en prettig ervaren. Men waardeert de levendigheid op straat en bij het speeltuintje. Anderzijds zijn er ook enkele bewoners die minder positief zijn over de contacten in de buurt en de mix tussen jong en oud. Een paar bewoners ervaren overlast door (hang)jongeren en vuurwerk, één van de bewoners geeft aan dat jonge burens overdag vaak weg zijn en het daardoor minder gezellig is.

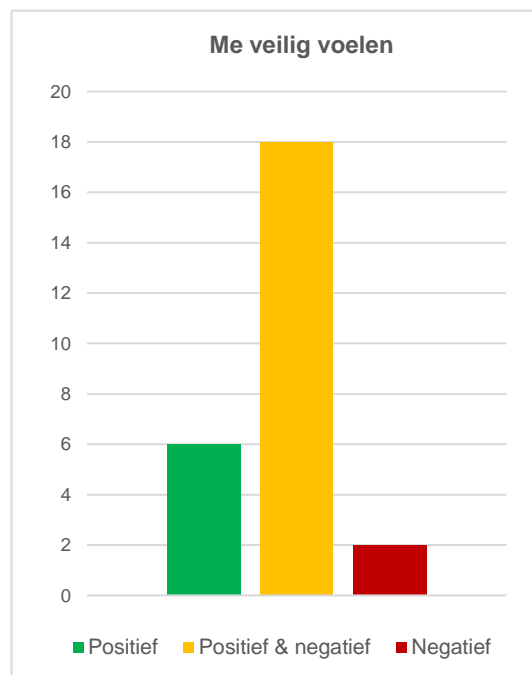
De mooie en groene omgeving wordt ook meermaals benoemd als positief element van het wonen in Slangenbeek. Bewoners vinden Slangenbeek een groene en ruime wijk, met veel (uitzicht op) bomen en groen. Verder noemen een aantal bewoners de centrale ligging van Slangenbeek. Bij de één gaat het dan om de ligging van de gemeente en wijk ten opzichte van Nederland, bij de ander om de ligging van de woning centraal tussen Slangenbeek en de Hasseler Es. Ook een andere bewoner benoemt dat het fijn is dat de Hasseler Es dichtbij is. De nabijheid van basisvoorzieningen zoals gezondheidszorg en supermarkt wordt ook door een aantal bewoners als helpend en positief ervaren.

Eén van de bewoners geeft aan dat zij bij de inrichting al rekening hebben gehouden met het idee om levenslang in deze woning te blijven wonen. Er zijn echter ook een behoorlijk aantal inwoners die (in de toekomst) graag kleiner willen wonen, bijv. in een senioren woning. Het aanbod van deze woningen is volgens bewoners echter summier, en meerderen ervaren dit als een gemis. Eén van de bewoners merkte op: *“We zoeken al een hele tijd [naar kleinere woning] en kunnen echt niets vinden. Als onze gezondheid achteruit gaat, hebben we een probleem.”* Enkele bewoners benoemen dat kleine (senioren) woningen veelal naar jongeren gaan; dat vinden zij jammer. Er zijn echter ook een paar inwoners die aangeven dat de straat vergrijsd; wat zij als nadelig ervaren.

Een paar bewoners noemen de mate van onderhoud in de wijk als belemmerend of negatief punt. Zij zouden graag meer onderhoud in de wijk zien, bijv. vaker vegen vanwege de vele bladeren op de grond in met name de herfst en de impact daarvan op de veiligheid bij wandelen en fietsen. Ook zijn er bepaalde punten waarop de stoep ongelijk is, wat voor gevaarlijke situaties kan zorgen, bijvoorbeeld bij slechtiendheid of gebruik van een rollator. Ook het groenonderhoud kan volgens één van de bewoners beter. Opvallend is de wisselende mening over de parkeergelegenheid in de wijk. Er wordt zowel benoemd dat dit ruim voldoende is, maar ook dat dit te weinig is.

4.2 Me veilig voelen

Het volgende thema dat erg veel is gekozen is 'me veilig voelen'. Veel bewoners ervaren een veilig gevoel in de wijk Slangenbeek. Hierbij benoemen ze dat ze het een veilige wijk vinden en nette buren hebben. Daarbij zeggen ze ook dat er geen hangjongeren en inbraken zijn wat zorgt voor het veilige gevoel. Veel bewoners geven ook aan geen nare ervaringen te hebben in de wijk. Er zijn echter ook vijf bewoners die zich niet altijd veilig voelen, maar vaak wordt dit gekoppeld aan de avond. Ze geven daarbij aan dat ze 's avonds de deur niet openen of nog de straat op gaan. Bij een aantal van hen is dit niet specifiek gekoppeld aan de wijk Slangenbeek, maar zouden ze dit ook niet doen als ze elders woonden. Enkele bewoners hebben wel vervelende ervaringen met inbraken, wat met name in de beginperiode voor een erg onveilig gevoel zorgde. Volgens één van de bewoners zijn er veel mensen die zich niet veilig voelen, maar dat blijkt niet direct uit de gesprekken die in het kader van dit onderzoek zijn gevoerd.



Figuur 5: Ervaringen met Wijkwaardenkaart 'Me veilig voelen'

Een thema dat meermaals ter sprake kwam is de sociale controle die veel bewoners in de buurt ervaren. Hierbij benoemen ze dat buren elkaar helpen en erg oplettend zijn. Dit ervaren zij als prettig. Buren houden elkaar op de hoogte van 'verdachte situaties' en gebruiken hiervoor ook buurtapps. Veel bewoners hebben aangegeven dit fijn te vinden omdat ze dit een veiliger gevoel geeft. Ook zeggen een aantal bewoners dat ze zelf handelingen hebben ondernomen ten behoeve van een veiliger gevoel. Zo hebben enkele bewoners een alarmsysteem laten plaatsen, anderen hebben bewegingsmelders of een hek om de tuin laten bouwen, en ook is er een bewoner die de locatie deelt met de partner zodat ze van elkaar weten waar ze zijn. Op deze manieren hebben bewoners voor zichzelf een veiliger gevoel gecreëerd.

Een paar bewoners hebben ook aangegeven dat ze het verkeer rustig vinden en in een rustige straat wonen, wat ze ook een veilig gevoel geeft. Ook wordt door een bewoner aangegeven dat de wijk goed is verlicht. Een andere bewoner geeft daarentegen aan dat de lantaarns vaak kapot zijn.

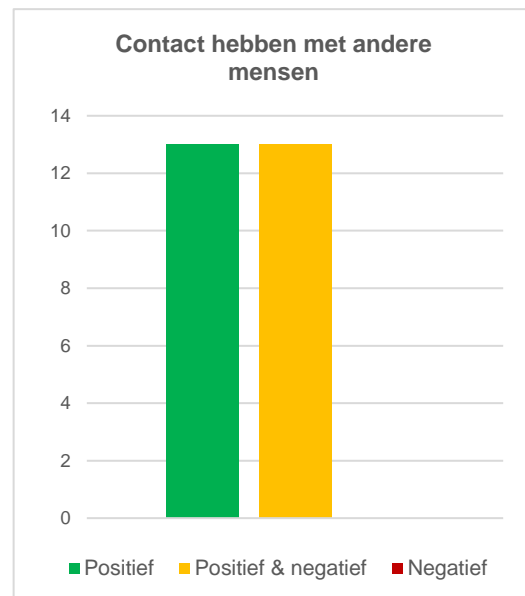
Een ander punt dat bij een deel van de bewoners terugkomt is dat ze behoefte hebben aan meer handhaving en/of meer politie en camera's in de wijk. Volgens een aantal bewoners is er onvoldoende zichtbare handhaving. De beperkte handhaving wordt door meer bewoners ervaren, maar een aantal geeft ook aan dat meer handhaving niet nodig lijkt te zijn. Ook gaven meerdere bewoners aan dat er overlast is rondom school. Zij vertelden dat er veel jongeren op straat hangen, met name rondom het winkelcentrum en op de pleintjes. Hierdoor ervaren ze een onveilig gevoel en een onprettige sfeer.

4.3 Contact hebben met andere mensen

Het opvolgend meest gekozen thema is 'contact hebben met andere mensen'. Een erg grote groep bewoners heeft benoemd dat ze blij/tevreden zijn met hun naaste burens, straat of contacten in de wijk. Er is goed contact met (naaste) burens; bewoners ervaren een gevoel van saamhorigheid en geven aan dat ze fijne burens hebben waar ze beroep op kunnen doen. Meerdere bewoners hebben ook familie en/of vrienden in de buurt wonen en hebben hier veel contact mee, wat ze prettig vinden. De diversiteit in leeftijden tussen buurtbewoners is ook een paar keer benoemd. Eén van de bewoners gaf aan dat ze het heel prettig vindt om in contact te blijven met jongeren omdat ze "een andere tijdgeest" en "andere ervaringen" hebben: "Je voelt dat je nog volop leeft. Dat houd je jong."

Er wordt ook meermaals aangegeven dat de wijk vertrouwd aanvoelt en dat Slangenbeek een sociale wijk is: mensen groeten elkaar, tijdens het uitlaten van de hond spreek je altijd iemand, nieuwe bewoners worden welkom geheten, sleutels worden uitgewisseld, etc. Voor veel bewoners is dit belangrijk en/of prettig. Eén van de bewoners zegt hierover: "Dat ik mensen ken, me vertrouwd voel, geaccepteerd en erbij hoor. Ik vind af en toe een praatje maken en als het uitkomt een koffie of glaasje drinken erg belangrijk." Daarentegen zijn er ook een paar bewoners die juist aangeven dat nieuwe bewoners zich niet meer voorstellen en dat er weinig contact is tussen jong en oud.

Het buurtcontact komt vaak op verschillende manieren in de gesprekken terug. Naast meer informele praatjes met burens, worden ook georganiseerde activiteiten in de buurt of wijk benoemd als manier waarop bewoners met andere mensen in contact komen. Voorbeelden van dergelijke activiteiten zijn de wandelclub, koersbal, bingo, koffie-uurtje, biljarten, jeu de boules en lezingen en inspiratieavonden in het wijkcentrum. Deze activiteiten worden als helpend ervaren voor sociale contacten. Volgens één van de bewoners ook omdat het contact vaak samengaat met bewegen. Maar ook buiten op straat tijdens een wandeling naar het 'winkelcentrum' of het uitlaten van de hond vindt onderling contact plaats. Verder is de "Oud & nieuw borrel" door een aantal inwoners benoemd, waarbij woorden als "leuk en gezellig" en "open en vriendelijk contact" werden gebruikt. Aan de andere kant gaf één van de bewoners aan dat het buurtfeest is gestopt; dat vond hij "spijtig".



Figuur 6: Ervaringen met Wijkwaardenkaart 'Contact hebben met andere mensen'

Er zijn ook bewoners die weinig contacten in de buurt of wijk hebben. Een aantal geven aan dit prima te vinden en geen behoefte te hebben aan meer contact, maar er zijn ook bewoners die hier niet tevreden mee zijn en graag meer contacten zouden willen. Zo is er gezegd dat het contact met de wijkbewoners niet geweldig is, er weinig contact is in de buurt en ze verdere buurtgenoten niet kennen. Eén van de bewoners noemde Slangenbeek een “*slaapwijk*”, waarbij het overdag rustig is omdat veel mensen werken (veel tweeverdieners) en men’s avonds slaapt. Ook benoemde een bewoner dat er nog wel een praatje gemaakt wordt, maar men niet, zoals vroeger, nog bij elkaar over de vloer komt. Voor deze bewoner voelt dat niet goed. Een andere bewoner gaf aan dat er weinig mensen zijn die haar kunnen helpen of dingen met haar kunnen ondernemen.

Ten aanzien van activiteiten die in de wijk georganiseerd worden ervaren bewoners een aantal belemmeringen. Veel bewoners geven aan niet op de hoogte te zijn van het aanbod van activiteiten. Een paar bewoners vinden ook dat er te weinig activiteiten zijn voor ouderen. Hierbij werd ook het verschil in behoeften tussen verschillende generaties ouderen benoemd. Een aantal bewoners voelen zich te jong voor de huidige activiteiten zoals het koffie-uurtje en de bingo. Ook werd benoemd dat er steeds minder ouderen in Slangenbeek wonen, waardoor de groepjes kleiner worden (*‘Bijna niemand meer, jammer, angst voor eenzaamheid als dit stopt’, ‘groep wordt kleiner, van 35 naar 5 mensen’*) of waardoor vooral veel ouderen uit andere wijken aan de activiteiten deelnemen. Maar er zijn ook bewoners die geen behoefte hebben aan gezamenlijke activiteiten: *‘we zijn geen clubjes mensen.’*

Een ander onderwerp dat bij veel bewoners naar boven kwam is dat zij veel contacten buiten de wijk hebben. Meerdere bewoners gaven aan dat ze het wijk- en winkelcentrum Hasselo in de Hasseler Es een stuk beter vinden. Dit komt omdat er daar volgens bewoners meer winkelaanbod is en meer activiteiten zijn. Een aantal bewoners gaf ook aan te sporten bij een sportschool in een andere wijk. Eén van de bewoners gaf aan de sportschool in Groot Driene prettiger en gemoedelijker te vinden dan de sportschool in Slangenbeek. Een andere bewoner maakte gebruik van het sportaanbod in de Hasseler Es vanwege het uitgebreide aanbod en de betaalbaarheid. Over het wijkcentrum van Slangenbeek zegt één van de bewoners: *“Het wijkcentrum is ongezellig. Het is dicht. Het nodigt niet uit. ... Bij de bibliotheek in de Hasseler Es loop je sneller naar binnen, kopje koffie drinken, krantje lezen. ... Het wijkgebouw [in Slangenbeek] zit op een eilandje.”* De bewoner gaf aan dat beide wijkcentra mogelijk met elkaar zouden kunnen gaan samenwerken om het aanbod te vergroten.

Er is ook een groep bewoners bij wie de sociale contacten zijn beïnvloed door een verlies of overlijden. Zo werd er gezegd dat er na het overlijden van de partner minder activiteiten werden gedaan en dat er verlies is van vrienden door overlijden. Ook is één van de bewoners naar Slangenbeek verhuisd omdat er in zijn vorige wijk veel ouderen wegvielen/vertrokken.

Tijdens een aantal gesprekken kwam het thema eenzaamheid ook ter sprake. Eén van de bewoners gaf aan eerst niemand te hebben en nu dit wel zo is, te ervaren hoe belangrijk dit voor haar is. Ook een andere bewoner gaf aan zelden eenzaam te zijn vanwege het contact met anderen uit de buurt. Tot slot benoemde een bewoner dat zij bewust gekozen hebben voor een woning in een wijk met burens om isolatie te voorkomen: “*met burens maak je makkelijk contact*”.

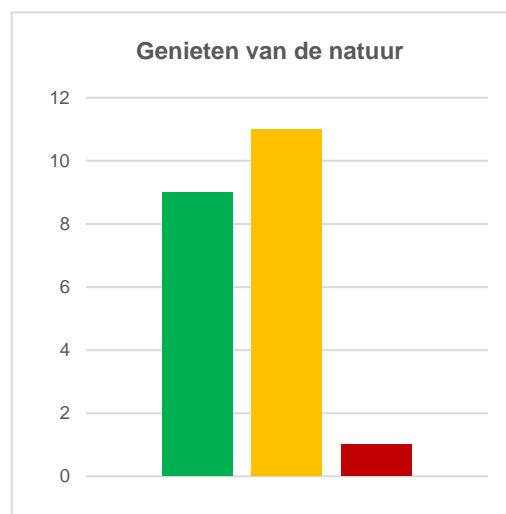
4.4 Genieten van de natuur

Genieten van de natuur is voor veel bewoners belangrijk. Eén van hen zegt hierover: ‘*Daar in de natuur vind je rust.*’ Vrijwel alle bewoners die deze Wijkwaardenkaart hebben gekozen noemen positieve aspecten (20 van 21 bewoners). Ze geven aan dat Slangenbeek een wijk is met veel groen en dat er mooie natuur is, dichtbij huis: ‘*Je kan direct een rondje in de wijk lopen*’. Elementen die hierbij regelmatig genoemd worden zijn: ‘mooie weilanden’, ‘mooie wandelpaden’, ‘veel speelplekken voor kinderen’, ‘blij met beekje en bruggetje’, ‘mooi vlonderpad langs de beek’, ‘goed wandelen met hond’.

Veel bewoners benoemen ook dat zij veel in de omgeving wandelen en fietsen vanwege de mooie natuur. Ook de vijver in de wijk wordt door meerdere bewoners als positief element benoemd.

Naast het groen in de wijk, noemen een aantal bewoners ook hun eigen tuin of het uitzicht vanuit hun appartement als positief element bij deze wijkwaardenkaart. Eén bewoner benoemt uitsluitend negatieve aspecten: gemis van honden uitlaatplek; behoefte aan meer diversiteit in bloemen; minder alles volbouwen. Deze bewoner vindt natuur wel belangrijk, maar is van mening dat dit in Slangenbeek niet zo goed is.

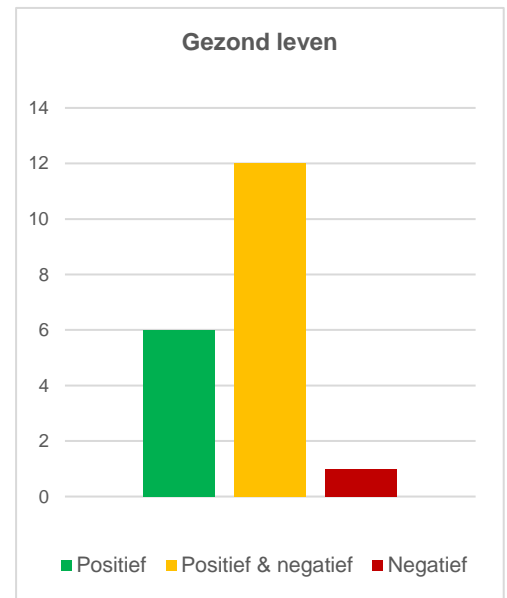
De toename van woningbouw wordt ook door twee andere bewoners als nadelig benoemd omdat er minder natuur overblijft. Andere belemmerende aspecten die door enkele bewoners zijn genoemd: ‘slechte stoepen’, ‘gemis van een park of groen waar je kunt picknicken’, ‘bijhouden van het groen door burens’ en ‘troep op straat’. Het meest genoemde negatieve punt t.a.v. ‘genieten van de natuur’ is echter niet aan de wijk gerelateerd, maar aan de persoonlijke situatie van bewoners. Vier bewoners gaven aan dat zij door lichamelijke klachten niet meer zo goed of ver kunnen wandelen/fietsen en daardoor minder van de natuur kunnen genieten en één bewoner mistte haar tuin nu ze in een appartementencomplex woont.



Figuur 7: Ervaringen met Wijkwaardenkaart ‘Genieten van de natuur’

4.5 Gezond leven

De Wijkwaardenkaart 'Gezond leven' is door 19 bewoners gekozen als één van de drie kaarten die zij het meest waardevol vinden in de wijk. 'Actief blijven' wordt door de meeste bewoners genoemd als helpend, waarbij ze vooral (veel) wandelen en fietsen. Maar ook andere manieren om fit en in beweging te blijven worden genoemd, zoals tuinieren, sporten, zwemmen, boodschappen doen en meedoen aan specifieke beweegactiviteiten bijv. in de sportschool, het wijkcentrum (tai chi) of met het dagelijks tv-programma 'Nederland in Beweging'. Een paar inwoners noemen specifiek de wandelgroep van Slangenbeek Gezond. Ze vinden dit een goed initiatief en ervaren het als helpend om gezond te leven. Eén van hen geeft wel aan dat ze blij is dat er ook op de vrijdagochtend gewandeld wordt omdat ze alleen in het licht wil wandelen vanwege de veiligheid.



Figuur 8: Ervaringen met Wijkwaardenkaart 'Gezond leven'

Voor zes bewoners is letten op gezonde voeding ook belangrijk in het kader van gezond leven. Eén van de bewoners geeft aan dat haar partner diabetes heeft en dat ze daardoor gezonder zijn gaan eten en leven. Een andere bewoner is met hulp van een diëtist afgevallen en voelt zich hierdoor beter en fitter.

Voldoende ontspanning wordt door een aantal bewoners ook als helpend ervaren voor gezond leven. Eén van hen geeft aan dat ze het belangrijk vindt dat iedereen er ook mentaal voor elkaar is. Zij heeft zelf een paar buurvrouwen waar ze goed mee kan. Volgens mevrouw letten ze op elkaar en vragen ze altijd hoe het met een ander gaat; ze ervaart dit als erg fijn.

Andere helpende aspecten die bewoners noemen: 'geen gebruik van alcohol en drugs', 'bereikbaarheid van huisarts en fysio (dichtbij / op loopafstand)', 'op tijd naar bed voor voldoende slaap' en 'gezonde omgeving omdat er geen grote wegen en bedrijven zijn'.

Naast positieve aspecten noemt een groep bewoners ook één of meerdere belemmerende aspecten. In de meeste gevallen gaat het om fysieke beperkingen die bewoners ervaren door het ouder worden, waardoor ze minder actief kunnen zijn. Andere belemmerende factoren zijn 'onveilige situatie op de weg', 'gebruik van houtkachels', 'blessure aan schouder door teveel bewegen' en 'stimuleren van ongezond eten door supermarkten en samenleving'. Verder gaf een echtpaar aan dat het sportcentrum in de Hasseler Es een veel breder en betaalbaarder sport- en beweegaanbod heeft dan in Slangenbeek. Volgens hen kun je daar vrij deelnemen aan alle sport- en beweegmogelijkheden die aangeboden worden, terwijl je in Slangenbeek alleen "echte sportverenigingen" hebt, waar je maar één specifieke sport kunt uitoefenen.

5. Conclusie

De wijkwaarden 'Wonen zoals ik wil', 'Me veilig voelen, en 'Contact hebben met andere mensen' zijn de meest gekozen waarden voor inwoners van 65 jaar en ouder in Slangenbeek. Op basis van de analyse van 45 wijkwaardenkaart gesprekken kan geconcludeerd worden dat bewoners de volgende aspecten als waardevol in hun wijk ervaren:

- Een passend huis in een fijne woonomgeving
- Een ruim opgezette en groene wijk met een park, vijver, speelvelden en andere natuurlijke elementen in de directe omgeving
- Een fijne uitvalsbasis voor het wandelen en fietsen in de natuur
- Fijne contacten in de buurt; gezelligheid en elkaar helpen
- Een wijk waar je in vrijheid je leven kan leiden
- Een wijk waar je veilig over straat kan gaan
- Een wijk waar jong en oud samenleven
- Een wijk waar bewoners en instanties bijdragen aan de leefbaarheid.
- Een wijk met de basisvoorzieningen dichtbij

De belangrijkste helpende omgevingsfactoren voor bewoners zijn op dit moment:

- Het sociale en onderlinge contact met (directe) buren.
- Het onderdeel zijn van een mooie, groene wijk nabij het buitengebied.
- Goede fietsverbindingen en wandelpaden
- De nabijheid van basisvoorzieningen in de wijk, zoals supermarkt, drogist en gezondheidszorg (huisarts, fysio)
- Beperkte overlast, relatief weinig inbraken en nauwelijks criminaliteit.

De belangrijkste belemmerende factoren voor bewoners zijn op dit moment:

- Weinig bekendheid met activiteiten die in de wijk georganiseerd worden
- Beperkt aanbod van passende activiteiten voor (oudere) inwoners uit de wijk
- Weinig (divers) winkelaanbod; geen overdekt winkelcentrum
- Niet aantrekkelijk en uitnodigend wijkcentrum, onvoldoende gericht op behoeften wijkbewoners
- Beperkt aanbod van seniorenwoningen
- Afval op het milieuplein
- In contact komen met wijk- en buurtgenoten wanneer je nieuw bent in de wijk
- Bereikbaarheid van wijk als gevolg van beperkt aantal toegangswegen en OV

Dankwoord

Aan deze rapportage hebben naast de auteurs een grote groep mensen meegewerkt. Allereerst danken wij de betrokken studenten van Saxion (minor Fit4Life): Ilse Visser, Leonie Scholten, Timo Leferink, Casper van den Bergh, Vera van Loon en ROC van Twente student: Cas Hoentjen voor het voeren van gesprekken met inwoners uit Slangenbeek. Betrokken docenten Jan Willem Leidekker (Saxion minor Fit4Life), Kristel Derkman (ROC van Twente, Sport & Bewegen) zijn verantwoordelijk geweest voor de introductie en begeleiding van de studenten in de periode september 2024 – februari 2025. Een extra woord van dank aan Leonie Scholten en Ilse Visser voor hun bijdrage aan deze rapportage door het uitschrijven van verschillende waarden zoals deze werden ervaren door inwoners en het aanleveren van de kaart met de adressen van wijkwaarden. Medewerkers van Wijkkracht Rufi van Rooij en Ankie Klein Gebbink en Saxion onderzoeker Moniek Scholten danken we voor het volgen van de training en het ophalen van data bij inwoners. Onderzoekers verbonden aan Hogeschool Arnhem – Nijmegen hebben ons in november 2024 voorafgaand aan de dataverzameling op weg geholpen met een goede training, het geven van een instructie van het instrument de Wijkwaardenkaart en het delen van bruikbare materialen. Sleutelfiguren Jennifer Havinga en Riny van Duijn van Slangenbeek Gezond danken wij voor hun actieve betrokkenheid bij de training en evaluatiebijeenkomst, als ook voor het mede mogelijk maken van de samenwerking tussen Slangenbeek Gezond en Saxion. Tot slot, onze grootste dank gaat uit naar de 65 inwoners van de wijk Slangenbeek die met ons in gesprek wilden over wat voor hen belangrijk en van waarde is in hun leefomgeving.



Werkplaats Sociaal Domein
Twente

Wijkonc

Werkplaatsen Sociaal Domein 2020

www.werkplaatsensociaaldomein.nl