



De maatschappelijke waarde van reclasseren in Nederland

Een MKBA naar het werk van de
reclassering

Colofon

Datum 10 juni 2025
Referentie AN/cl
Afdeling Lectoraat Modelleren van Maatschappelijke Impact
Auteurs dr.ir. Attila Németh, Anouk Visser MSc, Michel Linnenbank MSc, Mijneke Roeland MSc,
dr. Laura Doornkamp, Douwe Duijnstee

Managementsamenvatting

De reclassering voert haar werk uit in een maatschappij die in toenemende mate vraagt om inzicht in effectiviteit van beleid en de daarbij horende kosten en opbrengsten van publieke investeringen. Daarbij gaat het niet alleen om de directe effecten van het reclasseringswerk, maar ook om hoe deze zich vertalen naar baten voor de maatschappij. In dit onderzoek van het lectoraat Modelleren van Maatschappelijke Impact bij Saxion zijn de maatschappelijke kosten en baten van reclasseren in Nederland in kaart gebracht. Dit is gedaan door het maken van een maatschappelijke kosten-batenanalyse (MKBA) van het werk van de reclassering.

Raamwerk analyse

Om deze MKBA uit te voeren hebben we eerst in kaart gebracht wat (1) de werkzaamheden van de reclassering zijn, wat (2) de directe effecten hiervan op reclassenten, (vermeden) slachtoffers en hun omgeving zijn en (3) hoe deze zich vertalen naar baten voor de maatschappij.

De onderzoekspopulatie waarvoor de MKBA is gedaan bestaat uit alle reclassenten bij de drie reclasseringsorganisaties met actieve inzet in 2016 (N=81.833). Onder actieve inzet van de reclassering worden de volgende gebieden verstaan:

- Alle bezochte vroeghulpen;
- Alle uitgebrachte adviezen;
- Alle gestarte toezichten (met datum 1e face to face-contact);
- Alle gestarte werkstraffen (met datum 1e werkdag);
- Alle gestarte gedragsinterventies (met datum 1e bijeenkomst);
- Alle afgeronde plaatsingen forensische zorg.

De bovenstaande werkzaamheden van de reclassering kunnen ten eerste veranderingen opleveren bij reclassenten, zowel door direct contact als door een advies gericht op bijvoorbeeld een zo juist mogelijke afdoening. Daarnaast voelt een groot aantal andere personen direct of indirect de impact van het werk van de reclassering. Zo heb je rond reclassenten mogelijk te maken met ouders/voogd, (ex-)partner(s) en kind(eren), maar ook met andere familieleden en leden uit zijn of haar sociale netwerk. Tenslotte zijn er, gekoppeld aan de vermeden delicten, ook vermeden slachtoffers en hun netwerk, die door het vermeden slachtofferschap niet de gevolgen van een delict hoeven dragen.

De bovenstaande effecten leiden vervolgens tot een waaier aan maatschappelijke baten onderverdeeld in de categorieën Veiligheidszorgkosten, Schade, Participatie, Schulden, Wonen, Gezondheid, Kwaliteit van Leven en Vertrouwen.

Resultaten

De in deze studie becijferde maatschappelijke baten direct rond reclassenten lijken bij elkaar opgeteld circa het dubbele van de kosten van reclasseren. De baten voor de groep reclassenten die in 2016 reclasseringsinzet kreeg zijn met een contante waarde van circa € 1.146 miljoen significant groter dan de geraamde contante waarde van de kosten van € 571 miljoen gemaakt voor deze groep (Tabel 1). Dit betekent dat het aannemelijk is dat iedere geïnvesteerde euro in de reclassering twee euro oplevert.

Hierbij komt nog een aantal batenposten die nog niet gekwantificeerd en gemonetariseerd zijn. Wanneer deze ook uitgewerkt zouden worden is de verwachting dat de 1 euro investeren in de reclassering de maatschappij meer dan 2 euro oplevert.

Tabel 1: Totaaloverzicht baten van reclasseren

Baten	Rond reclassent	Ouders/voogd	Partner	Kind(eren) huishouders	Familie	Sociaal netwerk	Rond vermeden slachtoffers	Ouders/voogd	Partner	Kind(eren) huishouders	Familie	Sociaal netwerk	Totaal
A1. Vermeden preventiekosten	8.546.833												8.546.833
A2. Vermeden opsporingskosten	57.395.283												57.395.283
A3. Vermeden kosten vervolging	16.010.026												16.010.026
A4. Vermeden kosten berechting	9.588.750												9.588.750
A5. Vermeden kosten tenuitvoerlegging	102.568.308												102.568.308
A6. Vermeden kosten ondersteuning verdachte/dader	23.650.475												23.650.475
A7. Vermeden kosten ondersteuning slachtoffers	2.158.300												2.158.300
B. Vermeden kosten schade	511.510.980												511.510.980
C1. Extra kosten voor opleidingen	-11.695.113		PM	PM									-11.695.113
C2. Toename productiviteit informeel	2.331.001		PM	PM			PM	PM	PM				2.331.001
C3. Toename productiviteit formeel	50.101.954		PM	PM	PM	PM	30.821.245	PM	PM	PM	PM		80.923.200
C4. Toename kwaliteit werk	824.259		PM	PM									824.259
C5. Productie werkstraffen	97.581.011												97.581.011
D. Vermeden schuldenproblematiek	881.008		PM	PM	PM		PM	PM	PM	PM			881.008
E1. Vermeden kosten huisuitzetting	69.767												69.767
E2. Vermeden kosten maatschappelijke opvang	2.872.786												2.872.786
F1. Vermeden fysieke gezondheidskosten	PM	PM	PM	PM			679.291	PM	PM				679.291
F2. Vermeden geestelijke gezondheidskosten	PM	PM	PM	PM			PM	PM	PM	PM			PM
G. Verbetering kwaliteit van leven	PM	PM	PM	PM	PM	PM	7.114.121	PM	PM	PM	PM	PM	7.114.121
H. Verbetering vertrouwen in het rechtssysteem	233.021.615												233.021.615
Totaal Baten (€)													1.146.031.900
Totaal Kosten (€)													571.059.652
Totaal Saldo (€)													574.972.247
Ratio Baten/Kosten													2,0

*Resultaten gebaseerd op eigen berekeningen Lectoraat MMI op basis van niet-openbare microdata van het Centraal Bureau voor de Statistiek betreffende *Alle zaken die instromen bij het Openbaar Ministerie in het betreffende jaar*.

De analyse laat verder zien dat het aannemelijk is dat de vermeden veiligheidszorgkosten en vermeden schadekosten de kosten van reclasseren dekken. Daar komen vervolgens nog verschillende andere vormen van maatschappelijke baten gekoppeld aan reclassenten bovenop. Zo blijkt de bijdrage

aan productie uit werk, het toeleiden naar werk door de reclassering en het uitvoeren van werkstraffen ook grote maatschappelijke baten op te leveren. Daarnaast blijkt de bijdrage van de reclassering aan het vertrouwen in het rechtssysteem een grote maatschappelijke waarde op te leveren. Verder verwachten we ook significante maatschappelijke baten rond vermeden gezondheidskosten. Ondanks een uitvoerig onderzoek hiernaar om dit te onderbouwen is het op dit moment nog niet mogelijk om daar een uitspraak over te doen.

Verder valt op dat de baten rond schulden beperkt zijn. Tevens vallen de maatschappelijke kosten op die extra gemaakt worden rond maatschappelijke opvang en de kosten die gemaakt worden voor extra opleidingsjaren van reclassenten. In beide gevallen geldt dat de kost voor de baat uitgaat en deze indirect bijdragen aan het bereiken van de andere maatschappelijke baten op de langere termijn.

We hebben tevens een gevoeligheidsanalyse uitgevoerd. Deze laat zien dat zelfs wanneer uit vervolgonderzoek zou blijken dat het aandeel van de reclassering alsnog te hoog is ingeschat het saldo nog steeds positief is gegeven het bekeken lage scenario. In het hoge scenario stijgt de ratio kosten:baten naar bijna 1:3 plus de PM posten. Maar op basis van de huidige resultaten is de verwachting dat de 1 euro investeren in de reclassering de maatschappij in ieder geval 2 euro oplevert.

Inhoudsopgave

Managementsamenvatting	1
Inhoudsopgave	4
1 Inleiding	6
2 Onderzoeksmethode	8
2.1 Maatschappelijke kosten-batenanalyse	8
2.2 Bouw van kwalitatief raamwerk	8
2.3 Kwantificering en monetarisering raamwerk	9
3 Onderzoeksgroep en typologie	11
4 Werkzaamheden	12
4.1 Indeling werkzaamheden	12
4.2 Werkzaamheden	12
4.3 Kosten werkzaamheden	12
5 Effecten	15
6 Maatschappelijke baten	17
A. Veiligheidszorg	17
B. Schade	21
C. Participatie	24
C1. Opleidingskosten	24
C2. Vrijwilligerswerk	25
C3. Werk	26
C4. Arbeidswaardering	30
C5. Productie werkstraffen	32
D. Schulden	32
E. Wonen	34
E1. Huisuitzetting	34
E2. Maatschappelijke opvang	34
F. Gezondheid	36
F1. Vermeden fysieke gezondheidskosten	37
G. Kwaliteit van leven	38
G1. Waardering kwaliteit van leven van de reclassent en het sociale netwerk van de reclassent	39
G2. Waardering kwaliteit van leven vermeden slachtoffer en het sociale netwerk van het (vermeden) slachtoffer	39
H. Vertrouwen	40
7 Resultaten	42
7.1 Totaaloverzicht	42
7.2 Gevoeligheidsanalyse	42

8	Conclusie.....	44
9	Reflectie en vervolgonderzoek.....	45
	9.1 Reflectie op onderzoek.....	45
	9.2 Vervolgonderzoek	45
	9.3 Ethische reflectie	46
10	Verantwoording en dankwoord	48
	Literatuur	49
	Bijlage 1: Tabellen	52

1 Inleiding

De reclassering voert haar werk uit in een maatschappij die in toenemende mate vraagt om inzicht in effectiviteit van beleid en de daarbij horende kosten en opbrengsten van publieke investeringen. Daarbij gaat het niet alleen om de directe effecten van het reclasseringswerk, maar ook om hoe deze zich vertalen naar baten voor de maatschappij. Hoewel er in de afgelopen jaren steeds meer inzicht is gekomen in wat de effecten van het reclasseringswerk zijn, is er nog onvoldoende inzicht in wat de maatschappelijke waarde van reclasseren in Nederland is.

Om meer inzicht te krijgen in de maatschappelijke waarde van het reclasseringswerk in Nederland hebben de drie reclassering organisaties (3RO), te weten Reclassering Nederland (RN), Stichting Verslavingsreclassering GGZ (SVG) en Stichting Leger des Heils Jeugdbescherming & Reclassering, het Saxion Lectoraat Modelleren van Maatschappelijke Impact (MMI) opdracht gegeven om de maatschappelijke waarde van de reclassering inzichtelijk te maken.

De reclasseringsorganisaties worden gefinancierd vanuit publieke middelen en streven ernaar om deze middelen zo effectief en efficiënt mogelijk te besteden. Het inzichtelijk maken van de maatschappelijke waarde van de reclassering is een manier om antwoord te geven op de verantwoordingsvraag en inzicht te geven in de opbrengsten van de bestede middelen. Door zowel de verwachte effecten als de neveneffecten in kaart te brengen, en de mogelijke impact van deze (neven)effecten op de samenleving, wordt de maatschappelijke impact van het reclasseringswerk inzichtelijk gemaakt. De maatschappelijke impact wordt uitgedrukt in maatschappelijke baten. Hierbij kunnen de maatschappelijke baten die deze effecten tot gevolg hebben zowel positief als negatief worden gewaardeerd.

Het doel van het onderzoek binnen de onderzoekslijn *Waarde van Reclasseren* binnen het lectoraat Modelleren van Maatschappelijke Impact bij Saxion is om de maatschappelijke kosten en baten van reclasseren in Nederland in kaart te brengen. Dit wordt gedaan door het maken van een maatschappelijke kosten-batenanalyse (MKBA). De eindresultaten van deze analyse zijn te vinden in dit rapport. Dit rapport is een uitwerking van de eerste raming gepubliceerd in 2022 (Németh *et al.*, 2022) als onderzoeksrapport en gepubliceerd als internationale boekbijdrage in 2025 (Németh *et al.*, 2025). Voor achtergrondinformatie en achterliggende analyses, onderbouwing wordt op verschillende momenten verwezen naar een aantal achterliggende onderzoeksrapportages¹. De volgende onderzoeksrapportages zijn beschikbaar:

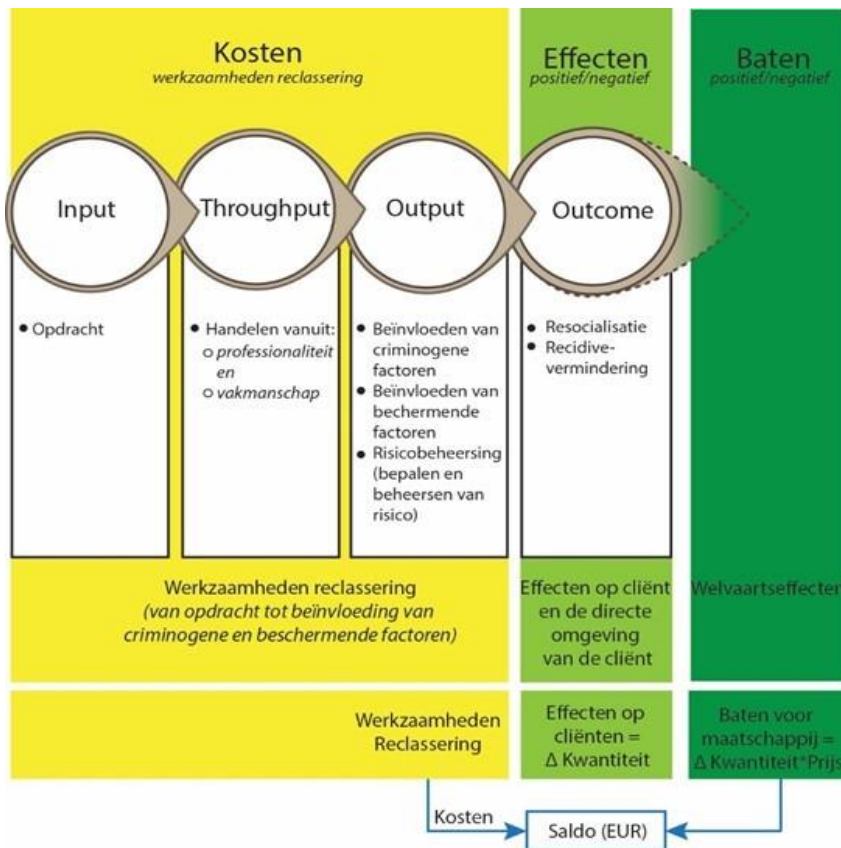
¹ Deze onderzoeksrapportages zijn te vinden op <https://www.saxion.nl/onderzoek/lectoraten/modelleren-van-maatschappelijke-impact/resultaten>

Titel	Korte inhoud
Typologie reclassenten. Ten behoeve van een MKBA. (2022)	Reclassenten onder toezicht zijn onderverdeeld in verschillende subgroepen (typen) middels kwalitatieve en kwantitatieve methoden.
Reclasseren en bestaanszekerheid. De impact van reclasseren op wonen, werk en financiën. (2024)	Een analyse van de huisvesting, arbeid en financiële situatie van reclassenten met behulp van CBS microdata en theoretische onderbouwing van de rol die deze factoren spelen bij stoppen met strafbaar gedrag.
Reclasseren en gezondheid. De impact van reclasseren op de gezondheid van reclassenten. (2025)	Een analyse van de mentale en fysieke gezondheid van reclassenten, inclusief aandacht voor verslavingsproblematiek met behulp van CBS microdata en een theoretische onderbouwing van de rol die deze factoren spelen bij stoppen met strafbaar gedrag.
Reclasseren en strafbaar gedrag. Een analyse van frequentie, ernst en type delictgedrag. (2025)	Een analyse van de frequentie, ernst en type delictgedrag met behulp van CBS microdata.
Reclasseren en vermeden slachtofferschap. De impact van reclasseren op de arbeidsmarkt, gezondheidszorg, schulden en kwaliteit van leven. (2025)	Een uitwerking van de maatschappelijke baat 'vermeden slachtofferschap' op basis van literatuur en beschikbare cijfers voor de MKBA van het reclasseringswerk.
Inzet en kosten van reclasseren. Een uitwerking op typeniveau. (2025)	Een analyse van de inzet van de reclassering bij reclassenten onder toezicht met behulp van reclasseringsdata.
Aandeel van de reclassering. Een uitwerking ten behoeve van de MKBA van de reclassering. (2025)	Een uitwerking en onderbouwing van de verschillende keuzes die gemaakt zijn in de kwantificering en monetarisering van de maatschappelijke baten van het reclasseringswerk.

2 Onderzoeksmethode

2.1 Maatschappelijke kosten-batenanalyse

Het raamwerk van een maatschappelijke kosten-batenanalyse (MKBA) vormt het uitgangspunt van dit onderzoek. Hierbij is het nodig dat we in kaart brengen wat (1) de werkzaamheden van de reclassering zijn, (2) de directe effecten hiervan op reclassenten en hun omgeving, (vermeden) slachtoffers en hun omgeving en (3) hoe deze zich vertalen naar baten voor de maatschappij. Toegepast op de situatie van de reclassering ziet dit raamwerk er als volgt uit (zie figuur 1). De onderdelen input, throughput en output worden bepaald door de werkzaamheden van de reclassering (1). De outcome zijn de effecten door de werkzaamheden van de reclassering en komen overeen met het begrip effecten (2) gebruikelijk in een MKBA setting. Tenslotte zijn de baten (3), de verschillende maatschappelijke baten van de werkzaamheden van de reclassering.



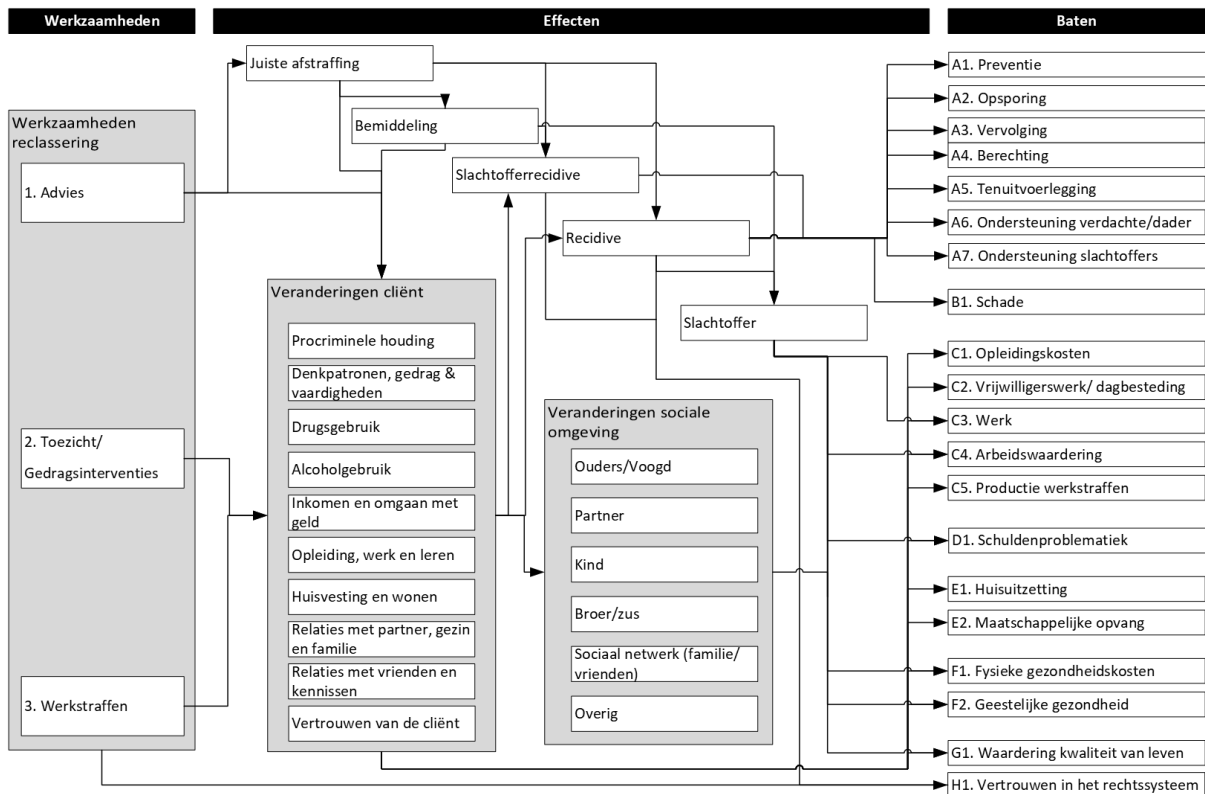
Figuur 1: Raamwerk maatschappelijke kosten-batenanalyse voor de reclassering (geprojecteerd op het input, throughput, output, outcome schema zoals gebruikt binnen de reclassering)

2.2 Bouw van kwalitatief raamwerk

Om het raamwerk in figuur 1 uit te werken zijn er diverse gesprekken en werksessies geweest met professionals die werkzaam zijn bij en rond de reclassering. Tevens is er een literatuurstudie gedaan naar de kosten, effecten en baten van reclasseringswerk. Hierbij is primair aandacht besteed aan wat de mogelijke baten zijn en welke mogelijke effecten daaraan ten grondslag liggen. Tot slot is gekeken naar de mogelijke samenhang en afhankelijkheden tussen variabelen. Het is van belang te benoemen dat baten en effecten zowel positief als negatief kunnen zijn.

Op basis van de eerste resultaten is een groslijst samengesteld van de mogelijke effecten, neveneffecten en baten. Met behulp van deze groslijst zijn diverse causale schema's gemaakt om tot vereenvoudigde redeneringen te komen. Deze redeneringen zijn getoetst middels aanvullende literatuurstudie, werksessies met professionals en verschillende expertmeetings met onder andere onderzoekers en professionals.

Het resultaat van deze exercitie is een raamwerk voor een maatschappelijke kosten-batenanalyse van de reclassering (zie figuur 2).



Figuur 2: Raamwerk voor een maatschappelijke kosten-batenanalyse van de reclassering

2.3 Kwantificering en monetaisering raamwerk

De hier gepresenteerde MKBA bouwt verder op Németh *et al.* (2022) en Németh *et al.* (2025). We stellen hierbij de reclassenten die in 2016 reclasseringsbemoening hadden centraal (zie hoofdstuk 3). Deze groep verdelen we onder in een aantal clusters (zie hoofdstuk 3). We bepalen vervolgens voor al deze reclassenten met reclasseringsbemoening in 2016 de baten in de 1 tot 3 jaren na start bij de reclassering (zie hoofdstuk 6). Het precieze aantal jaren per cluster baseren we op Visser (2025).

De omvang van de effecten en baten worden in cijfers uitgedrukt (kwantificeren). Verder wordt voor iedere baat aangegeven hoe we deze vertalen naar euro's (monetariseren). Zo kunnen we niet alleen de omvang van de baten uitrekenen, maar deze ook vergelijkbaar maken met de gemaakte kosten.

De methode van kwantificering en monetaisering van de effecten en baten verschilt per effect en baat. In de basis analyseren we de mogelijke veranderingen door reclasseringsdata met CBS Microdata te combineren, aangevuld met data vanuit andere relevante bronnen en literatuur. Maar dit is niet voor alle effecten/baten mogelijk of vraagt nog aanvullend werk. Voor deze laatstgenoemde onderdelen is

zoveel mogelijk uitgegaan van kengetallen gevonden in de literatuur óf eigen ramingen wanneer er geen kengetallen beschikbaar zijn.

Van alle bepaalde veranderingen kennen we slechts een beperkt gedeelte toe aan de inzet van de reclassering. Hierbij baseren we ons op Visser (2025) dat voortbouwt op de ontwikkelde typologie voor reclassenten (Visser *et al.*, 2022).

Voor de monetaisering maken we gebruik van prijskaartjes die we gevonden hebben in de literatuur. Voor een aantal baten is kwantificering/monetaisering erg lastig gebleken. Deze hebben we PM (Pro memorie) gezet en zijn eventueel in een later stadium te bepalen.

Om de baten te kunnen vergelijken met de kosten kijken we voor de kosten naar dezelfde periode en nemen we tevens een aantal aanloopkosten rond advies en overige kosten mee (zie hoofdstuk 4). Eventuele verlenging van trajecten of aanvullende trajecten buiten deze periode laten we hier buiten beschouwing zowel aan de kosten- als batenkant, waardoor de vergelijking zo zuiver mogelijk blijft.

We maken de kosten en baten verder contant gebruik makend van een discontovoet van 2,25%, conform Koopmans *et al.* (2023). Bij het contant maken is het peiljaar 2016. Vervolgens komen we tot een kosten-baten saldo die tevens gepresenteerd wordt als een kosten-baten ratio. In de praktijk zal de kosten-baten ratio het meest veelzeggend zijn, omdat deze geprojecteerd kan worden op bijvoorbeeld een boekjaar. Hierdoor vervallen ingewikkeldheden met analyse en interpretatie doordat er steeds een wisselende samenstelling is van reclassenten met verschillende doorlooptijden. Hierbij is het wel van belang te realiseren dat de samenstelling van de totale groep aan reclassenten over de jaren verandert.

Tenslotte hebben we een gevoeligheidsanalyse uitgevoerd voor de meest onzekere variabele in de analyse. Dat betreft het percentage van de effecten/baten die we waarnemen die we toe mogen schrijven aan de reclassering. De bandbreedte die we hiervoor gebruiken verschilt per cluster en baat. Deze staat beschreven in Visser (2025).

3 Onderzoeksgroep en typologie

De onderzoekspopulatie bestaat uit alle reclassenten bij de drie reclasseringsorganisaties met actieve inzet in 2016 (N= 81.833). Onder actieve inzet² van de reclassering worden de volgende gebieden verstaan:

- Alle bezochte vroeghulpen;
- Alle uitgebrachte adviezen;
- Alle gestarte toezichten (met datum 1e face to face-contact);
- Alle gestarte werkstraffen (met datum 1e werkdag);
- Alle gestarte gedragsinterventies (met datum 1e bijeenkomst);
- Alle afgeronde plaatsingen forensische zorg.

Opdrachten waarvoor de reclassering zich heeft ingespannen, maar die niet tot deze daadwerkelijke inzet hebben geleid, zijn niet meegenomen.

Voor het onderzoek willen we een zo recent mogelijke populatie gebruiken, waarbij we naast actualiteit de eis stellen dat we ook minimaal 3 jaar in de toekomst kunnen kijken. Aangezien eerder de reclasseringsgegevens en ook de meeste gegevens bij het CBS beschikbaar waren tot 2020, is de keuze gemaakt voor 2016. Dit stelt ons in staat om zowel achter- als vooruit in de tijd te kijken³. De onderzoekspopulatie met actieve reclasseringsinzet in 2016 bestaat uit 81.833 unieke reclassenten. In 2016 stonden 30.739 reclassenten hiervan op enig moment onder reclasseringstoezicht.

² Uitgangspunt is dat in 2016 een programma in het systeem van de reclassering (IRIS) is aangemaakt. Dit betekent in het algemeen dat de reclassering actief bezig is geweest met de betreffende opdracht voor de reclassent. Daarbinnen is gekeken of er sprake is geweest van een daadwerkelijke start, zoals omschreven in de opsomming. Voor de analyses is er voor nu voor gekozen om de duur van de reclasseringsinzet van toezichten, werkstraffen en gedragsinterventies te bepalen vanaf de datum van de aanmaak van het programma tot de feitelijke einddatum van het programma en/of einddatum van de opdracht/programmacombinatie bij afgeleide opdrachten. Bij vroeghulpen, adviezen en plaatsingen forensische zorg is de uitstroombdatum genomen, omdat deze taken niet expliciet gericht zijn op gedragsverandering in de loop van een bepaalde periode en daarom voor dit onderzoek gezien kunnen worden als een 'momentopname'.

³ Inmiddels zijn ook latere jaren beschikbaar en is het mogelijk om ook na 2016 dezelfde analyse te doen.

4 Werkzaamheden

4.1 Indeling werkzaamheden

Het werk van de reclassering is in figuur 2 opgedeeld in drie typen werkzaamheden:

- (1) Advies;
- (2) Toezicht/gedragsinterventies;
- (3) Werkstraffen.

Deze opdeling van de werkzaamheden van de reclassering is een sterke vereenvoudiging van de werkelijkheid. In de praktijk ligt het genuanceerder. De reclassering beslist op basis van de opdracht die ze hebben en de situatie van de cliënt welke werkzaamheden of pakket aan werkzaamheden het meest wenselijk en mogelijk zijn.

4.2 Werkzaamheden

De inzet van de reclassering is uitgewerkt in het rapport *Inzet en kosten* (Visser & Stegink, 2025). De inzet is beschreven op typeniveau zoals uitgewerkt in Visser, et al. (2022). De typen die zijn onderscheiden in de typologie, verschillen op diverse punten ten aanzien van inzet, op andere elementen lijkt er weinig onderscheid mogelijk te zijn. Met betrekking tot het niveau van toezicht (één, twee of drie) is weinig onderscheid te zien. De meeste mensen spendeert het merendeel van zijn toezichtsdagen op toezichtsniveau twee (in plaats van niveau één of drie) en staat gemiddeld iets meer dan twee jaar onder toezicht (26 maanden). Wel zijn er grote verschillen in het percentage mensen per type dat minimaal één detentieperiode kent. Daarbij verschilt de detentieduur ook sterk tussen typen.

De meeste doelen worden gesteld op denkpatronen, gedrag en vaardigheden (68%), daarnaast wordt er ook relatief vaak ingezet op opleiding en werk (52%) en inkomen en omgaan met geld (49%). Er zijn drie typen die in meer dan 40% van de gevallen hun toezicht voortijdig negatief beëindigen (Typen 3, 13 en 14). Het is de moeite waard om te onderzoeken welke factoren dit hoge uitvalpercentage binnen deze groepen kan verklaren én of positievere uitkomsten mogelijk zijn met een alternatieve aanpak.

Voor een meer gedetailleerde beschrijving van de werkzaamheden verwijzen we naar het rapport *Inzet en kosten* (Visser & Stegink, 2025).

4.3 Kosten werkzaamheden

In het rapport (Visser & Stegink, 2025) is uitgewerkt welke inzet de reclassering pleegt bij verschillende typen, in welke mate deze inzet succesvol lijkt en welke kosten er aan verbonden zijn. In dit rapport is ook een gedetailleerde uitwerking te vinden van beperkingen en kanttekeningen bij de gebruikte data en de wijze van berekenen. De belangrijkste elementen die van invloed kunnen zijn op onder- en overschatting van de kosten, zijn:

- De kosten zijn berekend voor mensen die een startdatum in 2016 hadden. Echter, mensen kunnen daarnaast andere opdrachten bij de reclassering hebben lopen van andere delicten, met een startdatum voor 2016 en/of een startdatum na 2016. Dit maakt het onmogelijk om de kosten van een toezicht te isoleren van andere lopende toezichtopdrachten en/of andere advies en werkstrafopdrachten. De kosten per jaar per type (zoals gebruikt in de kostenberekening) zijn daarmee hoger dan de kosten voor een specifieke toezichtopdracht;
 - Voor de typen 17a, b en c is een gedeeltelijke isolatie wel mogelijk. Deze typen ontvangen een advies, een werkstraf of beide, maar géén toezicht. De kosten voor toezicht zijn voor typen 17a, b en c daarom niet meegenomen in de gepresenteerde kosten. Dit zijn per definitie geen toezichten met een startdatum in 2016 (anders vallen ze automatisch in type 1 t/m 16). Een gedeeltelijke overlap met andere opdrachten is nog steeds mogelijk omdat er in de periode voor en/of na de startdatum in 2016 ook andere advies of werkstrafopdrachten zouden kunnen zijn uitgevoerd;

- De data gebruikt voor de berekening van de kosten is de best beschikbare data. Er zijn echter meerdere beperkingen waardoor data gedeeltelijk ontbreekt of onvolledig is. Dit betreft onder meer beperkingen in de registratie(mogelijkheden) van reclasseringswerkers, de exportregels van het CBS en het gebruik van kostprijsonderzoek gericht op declarabele kosten (ipv daadwerkelijk besteedde tijd). Waar mogelijk is dit opgevangen met een correctie.

Bij het berekenen van de kosten moesten er op verschillende punten keuzes gemaakt worden. Waar mogelijk is conservatief gekozen, dit houdt in dat de kosten zoals hier gepresenteerd eerder een overschatting zijn dan een onderschatting.

We bepalen verderop in dit rapport de baten in de 1-3 jaren na start bij de reclassering. Om de kosten te kunnen vergelijken met de in deze MKBA bepaalde baten voor alle personen die in 2016 reclasseringsinzet kregen zijn de volgende uitgangspunten gehanteerd in aanvulling op (Visser & Stegink, 2025): Eventuele verlenging van trajecten of aanvullende trajecten buiten deze periode laten we hier buiten beschouwing zowel aan de baten als de kostenkant. We hebben het aantal jaar na start dat we kosten meenemen gelijk gesteld aan het aantal jaar dat we de baten meenemen zoals bepaald in *Tabel 2* van Visser & Stegink (2025). In de basis komt dit neer op dat we voor clusters 1 t/m 16 uitgaan van de kosten t/m 3 jaar na start, en voor de typen 17a, b en c respectievelijk 2, 1 en 2 jaar. Voorafgaand aan het startmoment bij de reclassering nemen we alleen de kostenposten advies en overig mee. En voor de clusters 17a, b en c nemen we alleen de items werkstraf, advies en overig mee. Op deze wijze wordt een kostenplaatje per cluster verkregen die te vergelijken is met de uitgangspunten gebruikt bij de baten. In bijlage 1 Tabel 1 en in Tabel 2 hieronder.

Tabel 2: Kosten (€) in 2016 uitgesplitst naar clusters

Cluster	Aantal personen per cluster in 2016	Kosten per persoon per cluster, prijspeil (2016)	Contante waarde totale kosten
1	884	16.220	14.338.049
2	715	23.025	16.463.154
3	649	21.226	13.775.605
4	1.063	17.554	18.659.655
5	640	18.722	11.981.819
6	757	21.394	16.195.296
7	1.060	19.385	20.548.228
8	671	19.932	13.374.323
9	578	19.622	11.341.263
10	1.621	13.266	21.504.711
11	699	21.783	15.226.181
12	513	20.254	10.390.477
13	475	21.888	10.396.667
14	408	20.251	8.262.495
15	1.128	15.685	17.692.164
16	18.878	14.812	279.613.631
17a	28.735	1.337	38.417.556
17b	17.676	1.223	21.623.132
17c	4683	2.403	11.255.247
Totalen	81.833		571.059.652

Het totaal aan kosten gemaakt voor de reclassenten die in 2016 reclasseringsinzet kregen komt hiermee op € 571 miljoen. Dit is meer dan de kosten van reclasseren in 2016 van € 217 miljoen voor de drie organisaties samen (Ministerie van Financiën, 2022a). Dit komt door de hierboven beschreven keuzes om de kosten vergelijkbaar te maken met de baten.

De becijferde kosten voor de bekeken populatie zijn circa 2,7 keer groter dan de kosten gemaakt in 2016 zelf voor de reclassering. Dat is hoger dan verwacht. Het vermoeden is daarom dat dit eerder een overschatting dan een onderschatting betreft. Dit past in de conservatieve benadering nagestreefd in dit onderzoek.

De kosten van reclasseren met € 217 miljoen per jaar (in 2016) zijn slechts een fractie van de totale uitgaven aan veiligheidszorgkosten in Nederland. In 2015 bedroeg dit volgens Molenaar *et al.* (2016) € 12,9 miljard. Dat betekent dat de reclassering ruim minder dan 2% van de totale veiligheidszorgkosten voor haar rekening neemt.

5 Effecten

De werkzaamheden van de reclassering kunnen ten eerste veranderingen opleveren bij reclassenten (figuur 2). Zowel door direct contact als door een advies gericht op een zo passend mogelijke afdoening. In de verschillende deelrapporten (zie ook Hoofdstuk 1 *Inleiding*) is in kaart gebracht wat de zichtbare veranderingen zijn op verschillende leefgebieden voor verschillende subgroepen (typen). We lichten hier kort de belangrijkste uitkomsten per leefgebied toe, voor een uitgebreide versie en de analyses op typeniveau nodigen we de lezer uit om de achterliggende deelrapporten te lezen.

Strafbaar gedrag

Strafbaar gedrag is in veel gevallen al bezig in de drie jaar voor reclasseringsinzet, maar escaleert vaak vlak voor de start van reclasseringsinzet. Het type delicten dat wordt gepleegd verandert door de jaren heen nauwelijks. Maar na de start van reclasseringsinzet neemt zowel het aantal mensen dat strafbaar gedrag vertoont, als de hoeveelheid delicten die worden gepleegd flink af. En hoewel de verandering in ernst klein is, is er wel sprake van een significante verschuiving naar meer lichte delicten. Op zowel frequentie als ernst treedt er dus een positieve verandering op na de start van reclasseringsinzet. Deze verandering is zichtbaar bij alle typen (Visser *et al.*, 2025a).

Bestaanszekerheid

Aan de hand van CBS-microdata is onderzocht in welke mate reclassenten bestaanszekerheid ervaren. Er is data verzameld over woonsituatie, werksituatie en financiën. De bestaanszekerheid van reclassenten is beperkt tot zeer beperkt. Dit geldt zowel voor de reclassenten onder toezicht als reclassenten die een werkstraf en/of advies krijgen. Zelfs de typen die ten opzichte van andere typen goed functioneren, zitten ver onder het landelijk gemiddelde en in veel gevallen ook onder de lage inkomensgrens zoals gedefinieerd door CBS (zie ook Visser & Roeland (2024)). De subgroep die het vaakst financieel onafhankelijk is, is nog steeds maar in 45% van de gevallen financieel onafhankelijk. De bestaanszekerheid verandert slechts beperkt in de onderzochte periode (Visser & Roeland, 2024).

Gezondheid

Mensen die strafbaar gedrag vertonen hebben vaak last van mentale problematiek variërend van psychische stoornissen tot trauma. Ook middelengebruik en -misbruik komt veel voor in deze populatie. Middelengebruik en -misbruik en mentale problematiek gaan daarbij vaak samen. Zowel middelengebruik als mentale problematiek, of een combinatie van beide, kunnen een voorspeller van strafbaar gedrag zijn. De relatie tussen fysieke gezondheid en strafbaar gedrag is minder eenduidig. Uit de scoping review blijkt dat fysieke gezondheid in de meeste gevallen geen directe invloed op strafbaar gedrag lijkt te hebben, maar in het bevorderen van gedragsverandering en het voorkomen van recidive zijn er aanwijzingen dat fysieke gezondheid een belangrijke voorwaardelijke rol kan spelen.

In het jaar waarin reclassenten starten bij de reclassering, maakt gemiddeld 20% gebruik van de GGZ. Alle typen maken meer gebruik van de GGZ in jaar -3, dan dat ze doen in jaar +3. Alle typen kennen dus gemiddeld een afname van GGZ ondersteuning door de jaren heen. Bovendien is het percentage GGZ gebruikers hoger onder reclassenten dan onder de totale bevolking (9%). De meest voorkomende DSM-diagnoses onder reclassenten zijn:

- Aan alcohol gebonden stoornissen;
- Aan andere middelen gebonden stoornissen;
- Schizofrenie en andere psychotische stoornissen;
- Persoonlijkheidsstoornissen.

Uit onze analyses blijkt dat bijna alle reclassenten een vergoeding vanuit de basisverzekering hebben gekregen voor huisartsenzorg, ongeveer de helft van de reclassenten kreeg een vergoeding voor ziekenhuiszorg en ongeveer 60% van de reclassenten kreeg een vergoeding voor farmaceutische

producten. Voor alle typen is een (zeer) lichte stijging zichtbaar na de start van reclasseringsbemoediging met betrekking tot gebruik van ziekenhuiszorg. Dezelfde trend is zichtbaar voor gebruik van farmaceutische zorg.

Iets meer dan één derde van de reclassenten heeft minstens één klinische diagnose met betrekking tot hun fysieke gezondheid. De meest voorkomende diagnoses zijn:

- Verwondingen, vergiftigingen en andere externe oorzaken (17,7%);
- Gastro-enterale ziekten (4,8%);
- Cardiovasculaire ziekten (4,8%);
- Urineweginfecties en nierziekten (4,3%);
- Kankersoorten (3,9%);
- Respiratoire ziekten (3,4%).

Interpretatie van deze cijfers wordt gecompliceerd door verschillende beperkingen van de databestanden (Visser *et al.*, 2025b).

Slachtoffers

Doordat het werk van de reclassering bijdraagt aan een afname van strafbaar gedrag zijn er ook mensen die dankzij deze inzet geen slachtoffer worden. Dit zijn dus mensen die in het scenario waarbij een reclassent onverminderd doorgaat met het plegen van delicten wel slachtoffer zouden zijn geworden, maar voor wie dit slachtofferschap nu vermeden is. Het vermijden van slachtofferschap voorkomt ook daaropvolgende schade, die doorwerkt t.a.v. arbeid, gezondheidszorg en financiën. De gedetailleerde uitwerking van de maatschappelijke meerwaarde met betrekking tot vermeden slachtoffers, is terug te lezen in het rapport *Reclasseren en vermeden slachtofferschap. De impact van reclasseren op de arbeidsmarkt, gezondheidszorg, schulden en kwaliteit van leven* (Doornkamp, Visser & Németh, 2025).

De uitwerking en kwantificering van de effecten hebben we waar mogelijk geïntegreerd in het volgende hoofdstuk.

6 Maatschappelijke baten

De effecten van het werk van de reclassering leveren een scala aan mogelijke maatschappelijke baten op (figuur 2). Deze baten hebben we gecategoriseerd in acht categorieën:

De categorieën A en B hebben betrekking op de directe baten ten gevolge van het voorkomen van strafbaar gedrag:

- A. Veiligheidszorgkosten;
- B. Schade.

De categorieën C tot en met F hebben betrekking op de baten door veranderingen bij de cliënt en hun netwerken én vermeden slachtoffers en hun netwerken:

- C. Participatie;
- D. Schulden;
- E. Wonen;
- F. Gezondheid.

De laatste twee categorieën G en H richten zich op baten die voor de gehele samenleving van toepassing zijn:

- G. Kwaliteit van Leven;
- H. Vertrouwen.

A. Veiligheidszorg

Wanneer als gevolg van het werk van de reclassering (herhaling van) strafbaar gedrag wordt voorkomen, worden maatschappelijke kosten voor veiligheidszorg vermeden.

Veiligheidszorgkosten zijn de kosten die voortkomen uit de inzet van beveiliging, politie, het OM, de rechtspraak, tenuitvoerlegging van straffen en hulp aan slachtoffers en daders. Strafbaar gedrag definiëren we zoals het CBS (2020a): *Handeling, of juist nalatigheid om te handelen, die bij de wet strafbaar is gesteld*. Het voorkomen van strafbaar gedrag door de inzet van reclassering kan zowel gaan over veranderingen in kwantitatieve zin (gaat iemand meer of minder vaak de fout in, recidiveren), als over veranderingen in de ernst van het strafbare gedrag (zijn de delicten meer of minder ernstig).

Het totaal van de baten rond vermeden veiligheidszorgkosten komt uit op een baat van afgerond € 220 miljoen (zie tabel 3).

Kwantificering & Monetarisering

Om (herhaling van) strafbaar gedrag en eventuele veranderingen in dit gedrag te bepalen, maken we gebruik van het bestand *Instreamomtab* van het CBS. Hierin staan alle zaken die instromen bij het Openbaar Ministerie in het betreffende jaar. Met behulp van deze data hebben we in kaart gebracht met hoeveel delicten (in welke delictcategorie) de reclassenten in onze onderzoekspopulatie bij het OM instroomden, drie jaar voor en de drie jaar na reclasseringsbemoeyenis (peiljaar 2016). Het aantal delicten in de onderzoekspopulatie neemt toe in de jaren voor reclasseringsbemoeyenis (jaar -3 tot en met jaar -1). Na de start van reclasseringsbemoeyenis is sprake van een afname in het aantal delicten (jaar 1 tot en met 3). Voor meer achtergrondinformatie hierover verwijzen we naar het rapport *Reclasseren en strafbaar gedrag* (Visser *et al*, 2025a).

Deze vermeden delicten leiden tot vermeden veiligheidszorgkosten die we onderverdelen in de volgende baten:

- **A1. Preventie:** Door particulieren, bedrijven en de overheid worden kosten gemaakt ter voorkoming van criminaliteit, zoals inhuur van beveiliging, videobewaking en meer blauw op straat. Een deel van deze kosten worden gemaakt omdat partijen een afweging maken van de kans op

slachtofferschap en de kosten die dat met zich mee brengt. Een deel van de kosten van preventie wordt dus gemaakt omdat de kans op slachtofferschap aanwezig is. Wanneer de kans op slachtofferschap, door vermeden (herhaling van) strafbaar gedrag, lager wordt ingeschat, hoeven partijen minder te doen ter preventie van slachtofferschap waarmee kosten worden vermeden. Vermeden delicten door de inzet van reclassering kunnen daardoor leiden tot minder preventiekosten. Echter is het onduidelijk in hoeverre de kosten van preventieve maatregelen samenhangen met het aantal delicten (Groot *et al.*, 2007). Preventie uitgaven worden mogelijk veelal gedreven door subjectieve veiligheid (in plaats van objectieve veiligheid) of andere factoren zoals politiek. Om overschatting te voorkomen nemen we voor deze baat slechts een fractie van mogelijke maatschappelijke waarde hiervan en vraagt dit aanvullend onderzoek naar de relatie tussen preventiekosten en aantal delicten (objectieve veiligheid).

- **A2. Opsporing:** De inzet van opsporing houdt direct verband met het aantal strafbare feiten dat is gepleegd. Het spreekt voor zich dat hoe hoger het aantal gepleegde strafbare feiten, hoe hoger de behoefte aan opsporingscapaciteit. Wanneer (herhaling van) strafbaar gedrag, mede door de inzet van de reclassering, vermeden wordt, is dit van invloed op de inzet van opsporing.
- **A3. Vervolging:** De relatie tussen de vermeden (herhaling van) strafbaar gedrag door het werk van reclassering en de kosten van vervolging van verdachten is vergelijkbaar met die van opsporing. Als er minder strafbare feiten worden gepleegd, worden er minder verdachten opgespoord en vervolgd. Ook hier veronderstellen we dat de capaciteit van het OM – als belaste organisatie met vervolging – afhangt van de omvang van de zaken die ze draaien of aantal verdachten die ze vervolgen.
- **A4. Berechting:** Ook bij de berechtungskosten veronderstellen we dat deze afhangen van het aantal zaken en/of verdachten. Dit betekent dat de capaciteit van de rechterlijke macht samenhangt met de omvang van gepleegde criminaliteit én het aantal verdachten dat voor de rechter moet verschijnen. Door het vermijden van (herhaling van) strafbaar gedrag, is er ook een aantal vermeden verdachten die nu niet vervolgd hoeft te worden. Dit is van invloed op het aantal verdachten dat voor de rechter moet verschijnen.
- **A5. Tenuitvoerlegging:** Wanneer een verdachte is veroordeeld voor het plegen van een strafbaar feit, dan dient de opgelegde straf ten uitvoering te worden gebracht. Vermeden (herhaling van) strafbaar gedrag en de daarmee gepaard gaande vermeden aantal berechtungen, is ook van invloed op het aantal tenuitvoerleggingen. Afhankelijk van het soort straf dat opgelegd wordt, is een organisatie betrokken bij de tenuitvoerlegging. Het gevangeniswezen en forensische zorg zijn de voornaamste uitgevers van dit bedrag.
- **A6. Ondersteuning verdachte/dader:** Wanneer als gevolg van vermeden (herhaling van) strafbaar gedrag, er minder verdachten en veroordeelden zijn, dan is er ook minder behoefte aan ondersteuning van deze groep. Deze ondersteuning bestaat voornamelijk uit rechtskundige diensten die aan de plegers van strafbare feiten worden verleend.
- **A7. Ondersteuning slachtoffers:** Slachtoffers van criminaliteit kunnen ook op ondersteuning rekenen. Verondersteld wordt dat de omvang van deze uitgaven en de capaciteit van betrokken organisaties onder meer afhangen van de omvang van slachtofferschap van criminaliteit en daarmee ook het aantal strafbare feiten dat wordt gepleegd. Vermeden (herhaling van) strafbaar gedrag is van invloed op het aantal strafbare feiten.

Op basis van Choenni *et al.* (2019) hebben we prijskaartjes gemaakt voor de verschillende baten per delictcategorie. Hiervoor hebben we de tabellen *Geregistreerde misdrijven naar delict* en *Uitgaven aan veiligheidszorgrekeningen naar delictcategorie en activiteit in 2015* in Choenni *et al.* (2019) met elkaar gecombineerd (zie tabel 3 hieronder).

Tabel 3: Prijskaartje (€) per baat per delictcategorie op basis van Choenni et al. (2019)* (peiljaar 2015)

Delictcategorie	Totaal veiligheidszorgkosten	Preventie	Opsporing	Vervolg	Berechting	Tenuitvoering	Ondersteuning van verdachten en daders	Ondersteuning van slachtoffers
Vermogensmisdrijven	10.629	5.623	2.756	279	201	1.266	463	42
Vernielingen en misdrijven tegen openbare orde en gezag	16.333	11.141	2.750	353	243	1.159	590	98
Gewelds- en seksuele misdrijven	21.244	3.045	2.720	1.213	688	11.365	1.976	238
Overige misdrijven Wetboek van Strafrecht	18.255	12.245	2.745	773	500	673	1.209	100
Verkeersmisdrijven	3.797	369	1.859	322	347	217	670	13
Drugsmisdrijven	25.999	1.192	2.593	2.478	1.374	15.288	3.074	0
(Vuur)wapenmisdrijven	9.802	1.207	2.649	1.207	523	2.919	1.315	0
Misdrijven overige wetten	258.470	228.130	18.244	3.966	2.238	1.870	3.484	538

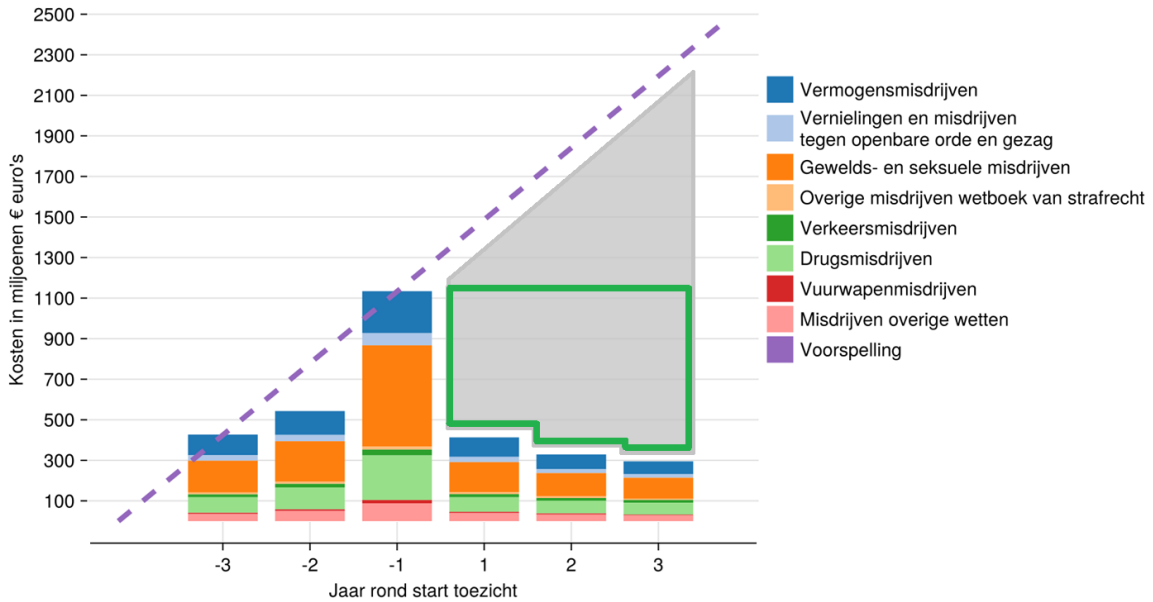
*Resultaten gebaseerd op eigen berekeningen Lectoraat MMI op basis van niet-openbare microdata van het Centraal Bureau voor de Statistiek betreffende *Alle zaken die instromen bij het Openbaar Ministerie in het betreffende jaar*.

Deze delicten zijn onderverdeeld in acht verschillende delictcategorieën en vermenigvuldigd met het prijskaartje per delictcategorie. Deze vermenigvuldiging levert een waardering op van het strafbaar gedrag van reclassenten in de tijd op basis van de zwaarste delicten benoemd in het bestand *Instroomomtab* uitgedrukt in veiligheidszorgkosten (zie Stegink et al. (2022)):

$$\text{Veiligheidszorgkosten per jaar} = \text{Aantal delicten per delictcategorie per jaar} \times \text{Prijs per delictcategorie}$$

Daarbij rekenen we steeds de bedragen terug naar het jaar 2016 waarmee we ze vergelijkbaar maken.

De maatschappelijke kosten van strafbaar gedrag door de onderzoekspopulatie neemt toe in de jaren voorafgaand aan reclasseringsbemoeyenis (jaar -3 tot en met jaar -1). Na de start van reclasseringsbemoeyenis is sprake van een afname van de maatschappelijke kosten van strafbaar gedrag (jaar 1 tot en met 3). De zwarte lijn in figuur 3 schetst de hypothetische toename van de maatschappelijke kosten van het strafbaar gedrag in de onderzoekspopulatie als zij niet in aanraking waren gekomen met de reclassering. Het grijze vlak in figuur 3 geeft de veronderstelde vermeden maatschappelijke kosten veroorzaakt door de onderzoekspopulatie door reclasseringsbemoeyenis. We weten niet hoeveel delicten reclassenten daadwerkelijk zouden hebben gepleegd zonder reclasseringsbemoeyenis. Naast scenario dat strafbaar gedrag verergert of stabiel blijft is het ook mogelijk dat het strafbaar gedrag zonder interventie van buitenaf stopt. Maar het is aannemelijk dat in ieder geval (conservatieve raming) het vlak met de groene gestreepte omlijning gezien kan worden als de vermeden maatschappelijke kosten door vermeden strafbaar gedrag door de inzet van de reclassering.



Figuur 3: Verandering in veiligheidszorgkosten in miljoenen € door strafbaar gedrag (N = 81.833)*

*Resultaten gebaseerd op eigen berekeningen Lectoraat MMI op basis van niet-openbare microdata van het Centraal Bureau voor de Statistiek betreffende *Alle zaken die instromen bij het Openbaar Ministerie in het betreffende jaar*.

Het aandeel van de reclassering in de vermeden veiligheidszorgkosten hangt af van het cluster waarnaar gekeken wordt. Per cluster hebben we hiervoor een percentage bepaald en tevens het aantal jaren aan baten dat we na start meenemen (zie Visser (2025)).

Voor het toekennen van een percentage van de maatschappelijke baten, is voor de baten A2 t/m A7 gebruik gemaakt van de bovenstaande methodiek. Alleen de eerste baat A1. *Preventie* wijkt iets af in berekening, doordat slechts 5% van de becijferde omvang van de baat wordt toegekend om overschatting te voorkomen. Hierdoor wordt wel duidelijk dat hier mogelijk baten optreden, maar voorkomen we overschatting van de baten. Nader onderzoek is nodig naar de relatie tussen preventiekosten en het aantal delicten (objectieve veiligheid) om scherp te hebben of een hoger percentage te rechtvaardigen is.

Totaal

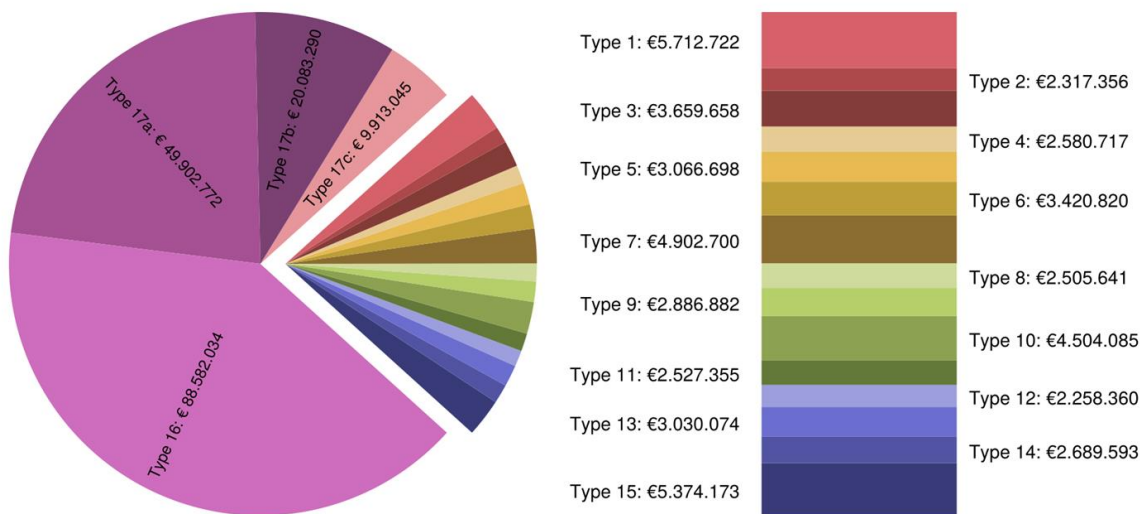
De contante waarde van de totale vermeden veiligheidszorgkosten (A1 t/m A7) door inzet van de reclassering komt neer op circa 220 € miljoen euro (zie Bijlage 1, Tabellen 2.1-2.7). In tabel 4 hieronder is te vinden hoe dit totaal is opgebouwd. De verdeling hiervan over de clusters is te vinden in figuur 4. De gepresenteerde bedragen betreffen totalen voor alle reclassenten in het cluster samen. Voor het aantal reclassenten per cluster zie tabel 2.

Tabel 4: Vermeden veiligheidszorgkosten in € (Contante waarde) (N = 81.833)*

Baat	Baten in €
A1 Preventie	8.546.833
A2 Opsporing	57.395.283
A3 Vervolging	16.010.026
A4 Berechting	9.588.750
A5 Tenuitvoerlegging	102.568.308
A6 Ondersteuning verdachte	23.650.475
A7 Ondersteuning slachtoffer	2.158.300
Totaal	219.917.975

Noot: Totaal vermeden kosten zijn berekend door de vermeden delicten per delictcategorie (pagina 16) te vermenigvuldigen met de prijskaartjes per delictcategorie (tabel 2).

*Resultaten gebaseerd op eigen berekeningen Lectoraat MMI op basis van niet-openbare microdata van het Centraal Bureau voor de Statistiek betreffende *Alle zaken die instromen bij het Openbaar Ministerie in het betreffende jaar*.



Figuur 4: Verdeling over clusters van de vermeden veiligheidszorgkosten in € (Contante waarde) (N = 81.833)*

*Resultaten gebaseerd op eigen berekeningen Lectoraat MMI op basis van niet-openbare microdata van het Centraal Bureau voor de Statistiek betreffende *Alle zaken die instromen bij het Openbaar Ministerie in het betreffende jaar*.

B. Schade

Door de inzet van de reclassering, daalt de kans op strafbaar gedrag, waardoor er criminaliteit gerelateerde schadekosten worden vermeden.

In totaal komen we uit op een contante waarde van circa € 512 miljoen aan vermeden schadekosten ten gevolge van de inzet van de reclassering.

Kwantificering & Monetarisering

We volgende dezelfde werkwijze als binnen baat A. *Veiligheidszorgkosten*. Alleen worden hier andere prijskaartjes bepaald.

Onder schade vallen materiele en immateriële kosten die direct na een delict plaatsvinden. Materiele schade is bijvoorbeeld (het vervangen van) kapotte of gestolen spullen, immateriële schade zijn bijvoorbeeld medische zorg direct na het delict of verzuimdagen voor het afhandelen van administratieve zaken zoals het doen van aangifte. In deze MKBA gaat het bij de baat schade om *directe kosten*, de kosten die direct na het delict ontstaan. Kosten die op de (middel)lange termijn ontstaan zoals bijvoorbeeld serieuze emotionele problematiek of langdurige gezondheidsklachten voor slachtoffers vallen wat ons betreft onder *indirecte kosten*, en die zijn uitgewerkt in het rapport *Reclasseren en vermeden slachtofferschap* (Doornkamp *et al.*, 2025).

We berekenen de kosten door schade op basis van Choenni *et al.* (2019). Zij hebben de kosten voor directe en indirecte schade beraamd voor gewelds- en seksuele misdrijven, vermogensmisdrijven, vernielingen en misdrijven tegen openbare orde en gezag, verkeersmisdrijven en misdrijven overige wetten. Dit zijn 5 van de 8 eerder gehanteerde delictcategorieën uitgewerkt in A. Veiligheidszorgkosten.

Voor deze 5 categorieën hebben we de totale schade kosten van Choenni *et al.* (2019) verminderd met de immateriële algemene kosten. Dit zijn indirecte kosten die zijn opgenomen in de baat vermeden slachtofferschap (Doornkamp *et al.*, 2025). Om dubbeltellingen te voorkomen worden deze niet meegenomen in deze baat Schade. Vervolgens hebben we de totale schadekosten gedeeld door het totaal aantal gepleegde delicten volgens Choenni *et al.* (2019) om te komen tot prijskaartjes per delictcategorie (zie tabel 5).

Tabel 5: Prijskaartje (€) per delictcategorie op basis van Choenni et al. (2019) (peiljaar 2015)*

Delictcategorie	Prijskaartje (€)
Vermogensmisdrijven	11.178
Vernielingen en misdrijven tegen openbare orde en gezag	18.954
Gewelds- en seksuele misdrijven	40.227
Verkeersmisdrijven	11.265
Misdrijven overige wetten	382.295

*Resultaten gebaseerd op eigen berekeningen Lectoraat MMI op basis van niet-openbare microdata van het Centraal Bureau voor de Statistiek betreffende *Alle zaken die instromen bij het Openbaar Ministerie in het betreffende jaar*.

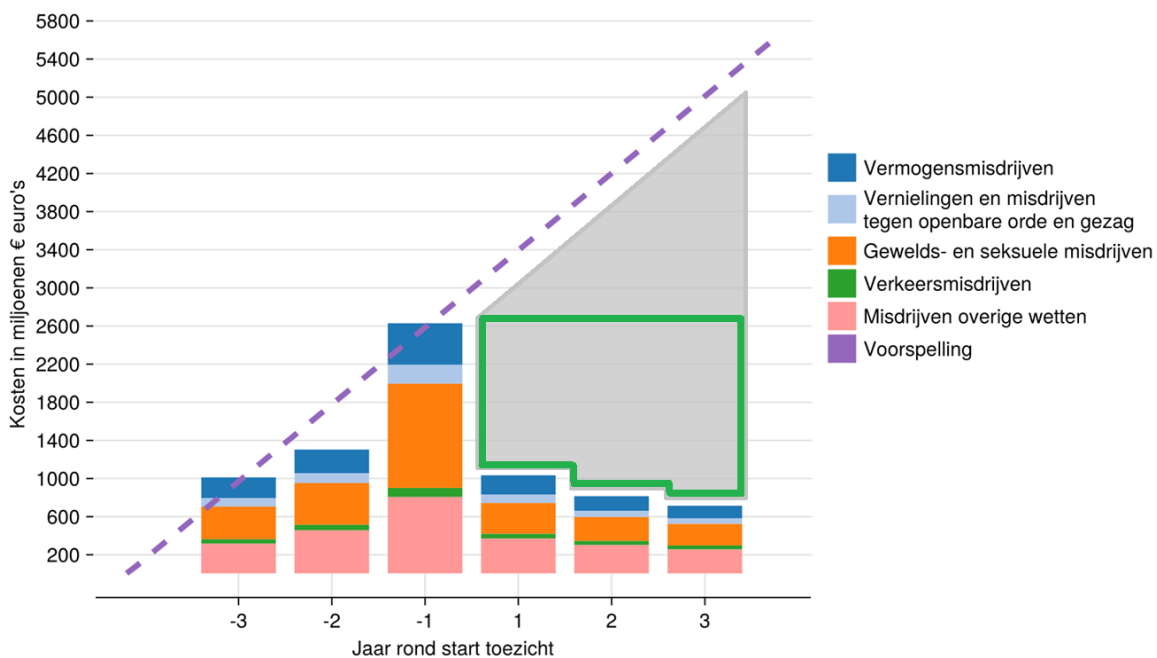
In dit rapport presenteren we de vermeden schadekosten voor vier delictscategorieën in verband met onthullingsrisico door de lage aantallen op de categorie 'misdrijven overige wetten'. De kosten voor de misdrijven overige wetten worden wel op totaal niveau weergegeven. De kosten op de overige categorieën ontbreken, hetgeen leidt tot een onderschatting van de totale baat schade.

De vermeden schadekosten zijn vervolgens berekend door de vermeden delicten per delictcategorie te vermenigvuldigen met de prijskaartjes per delictcategorie. Vervolgens is hier de contante waarde van bepaald (zie tabel 6 en figuur 5 hieronder).

Tabel 6: Vermeden kosten door schade* (N = 81.036) (€) (Contante waarde)

Delictcategorie	Vermeden delicten	Prijskaartje (€)	Baten (€)
Vermogensmisdrijven	76.316	11.176	88.405.387
Vernielingen en misdrijven tegen openbare orde en gezag	19.930	18.954	35.748.122
Gewelds- en seksuele misdrijven	61.681	40.228	237.512.535
Verkeersmisdrijven	13.263	11.265	13.585.729
Misdrijven overige wetten	3.720	382.295	136.259.208
Totaal			511.510.981

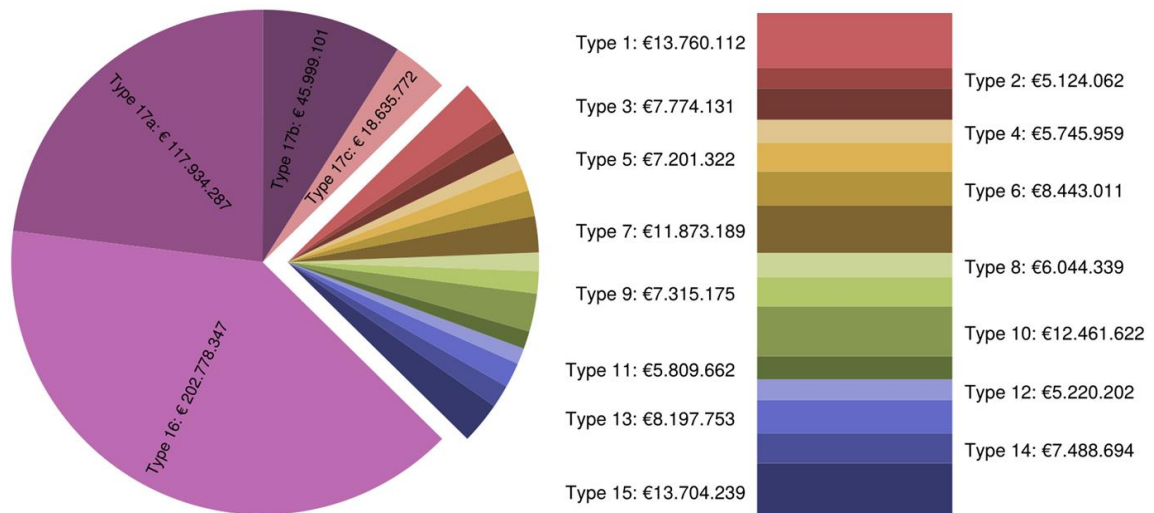
*Resultaten gebaseerd op eigen berekeningen Lectoraat MMI op basis van niet-openbare microdata van het Centraal Bureau voor de Statistiek betreffende *Alle zaken die instromen bij het Openbaar Ministerie in het betreffende jaar*.



Figuur 5: Verandering in schadekosten in miljoenen € door strafbaar gedrag (N = 81.833)*

*Resultaten gebaseerd op eigen berekeningen Lectoraat MMI op basis van niet-openbare microdata van het Centraal Bureau voor de Statistiek betreffende *Alle zaken die instromen bij het Openbaar Ministerie in het betreffende jaar*.

De verdeling hiervan over de clusters is te vinden in figuur 6 hieronder. De gepresenteerde bedragen betreffen totalen voor alle reclassenten in het cluster samen. Voor het aantal reclassenten per cluster zie tabel 2.



Figuur 6: Verdeling over clusters vermeden kosten door schade* (N = 81.036) (€) (Contante waarde)*

*Resultaten gebaseerd op eigen berekeningen Lectoraat MMI op basis van niet-openbare microdata van het Centraal Bureau voor de Statistiek betreffende *Alle zaken die instromen bij het Openbaar Ministerie in het betreffende jaar*.

Totaal

In totaal komen we uit op een contante waarde van circa € 512 miljoen aan vermeden schadekosten ten gevolge van de inzet van de reclassering (zie Bijlage 1, Tabel 3).

C. Participatie

Door de inzet van de reclassering, groeit het aantal mensen dat een maatschappelijke bijdrage levert via werk, vrijwilligerswerk, deelname aan opleidingen of via werkstraffen.

Het totaal van de baten rond participatie komt uit op een baat van afgerond € 170 miljoen. Dit bedrag is opgebouwd uit volgende onderdelen:

- C1. Opleidingskosten (€ -11.695.113);
- C2. Vrijwilligerswerk (€ 2.331.001);
- C3. Werk:
 - C3.1 Toeleiding naar werk (€ 48.858.446);
 - C3.2 Via startkwalificatie naar werk (€ 1.243.508);
 - C3.3 Vermeden inkomensverlies door vermeden slachtofferschap (€ 28.725.302);
 - C3.4 Vermeden uitvoeringskosten verzekeringsgebruik door vermeden slachtofferschap (€ 2.095.943);
- C4. Arbeidswaardering (€ 824.259);
- C5. Productie Werkstraffen (€ 97.581.011).

C1. Opleidingskosten

Door de inzet van de reclassering kunnen reclassenten gemotiveerd worden om een opleiding te starten of voort te zetten. Deze extra opleidingsjaren kosten de maatschappij geld.

Kwantificering

Hoeveel personen er hun opleiding starten, hervatten en/of afronden hebben we bepaald aan de hand van CBS Microdata. We hebben hiervoor gebruik gemaakt van het bestand *Onderwijsinschrtab*. Hierin staan alle studie inschrijvingen van leerlingen en studenten die door het ministerie van Onderwijs,

Cultuur en Wetenschappen bekostigd worden. Er is onderzocht hoeveel reclassenten in de jaren na de start van de reclasseringsinzet met een opleiding zijn gestart of een opleiding hebben hervat. Hiervoor zijn alle opleidingsinschrijvingen van de reclassenten naast elkaar gezet en gekoppeld aan de startdatum van de reclassering.

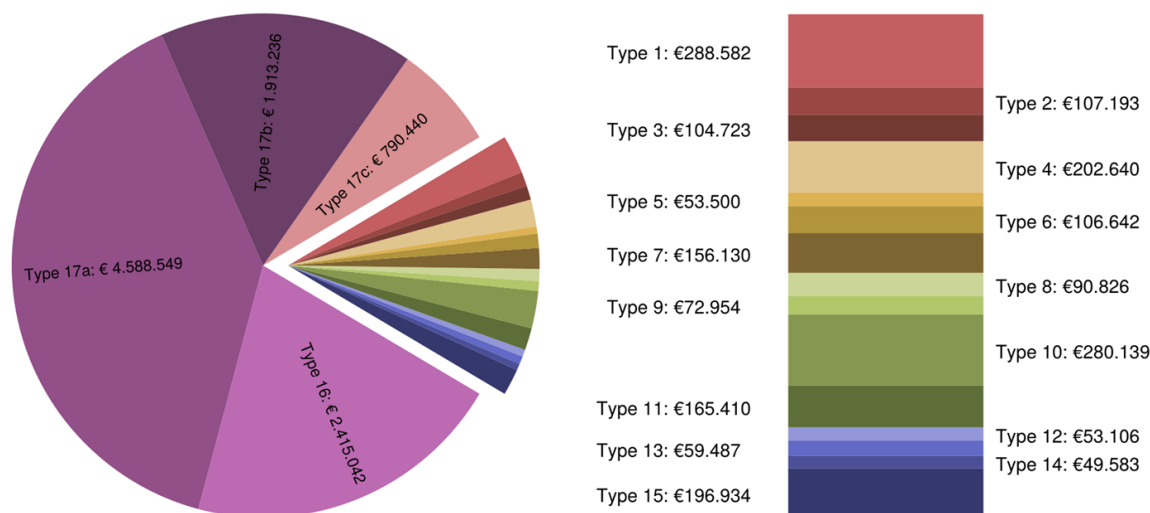
Vervolgens hebben we voor het aantal jaren dat we per cluster meenemen *Tabel 4* uit Visser (2025) gebruikt. Voor de meeste clusters kijken we hiermee naar een periode van drie jaar na start, behalve voor clusters 17a, b en c waar het om slechts één of twee jaar gaat. Hiermee rekening houdend starten 7.580 personen met een opleiding na start bij de reclassering. *Tabel 4* uit Visser (2025) hebben we ook gebruikt om het aandeel van de reclassering per cluster te kwantificeren. In totaal voor de gehele populatie komt het aantal personen die een opleiding starten door de inzet van reclassering op afgerond 817 personen.

Monetarisering

Gezien het grootste percentage (ongeveer 60%) een MBO opleiding volgt is dat voor nu leidend voor het kostenplaatje. Een jaar extra onderwijs op mbo-niveau kost circa € 14.500 per jaar uitgaande van de totale uitgaven van 7.060 miljoen euro in 2016 over 488.000 studenten gemiddeld over de lesjaren 15/16 en 16/17 voor 2016 (Centraal Bureau voor de Statistiek, 2022a,b).

Totaal

In totaal komt dit neer op een contante waarde van circa € 12 miljoen aan extra kosten (negatieve baten) doordat er extra onderwijs wordt gevolgd door de inzet van de reclassering (zie Bijlage 1, Tabel 4). De verdeling hiervan over de clusters is te vinden in figuur 7 hieronder. De gepresenteerde bedragen betreffen totalen voor alle reclassenten in het cluster samen. Voor het aantal reclassenten per cluster zie tabel 2.



*Resultaten gebaseerd op eigen berekeningen Lectoraat MMI op basis van niet-openbare microdata van het Centraal Bureau voor de Statistiek betreffende *Alle zaken die instromen bij het Openbaar Ministerie in het betreffende jaar*.

Figuur 7: Verdeling opleidingskosten over clusters € (Contante waarde) (N = 81.833)*

C2. Vrijwilligerswerk

Door de inzet van de reclassering kunnen reclassenten gemotiveerd en geholpen worden om een vorm van vrijwilligerswerk op te starten, waardoor een maatschappelijke bijdrage aan de gemeenschap wordt geleverd.

Kwantificering

Het is op basis van de huidige beschikbare data niet inzichtelijk te maken hoeveel reclassenten starten of vervolgen met vrijwilligerswerk dankzij de inzet van de reclassering. Het CBS heeft echter wel in kaart gebracht hoeveel procent van de bevolking vrijwilligerswerk doet (Centraal Bureau voor de Statistiek, 2020a). Hierdoor weten we dat in 2019 door 46.7% van de bevolking vrijwilligerswerk wordt gedaan. Vrouwen en mannen doen ongeveer even vaak vrijwilligerswerk, namelijk 47.9% (V) versus 45.5% (M). Het percentage mensen dat vrijwilligerswerk doet neemt toe met leeftijd en opleidingsniveau. De reclasseringspopulatie bestaat voor meer dan de helft uit mensen onder de 35 jaar. Gemiddeld besteden Nederlanders 4.5 uur aan vrijwilligerswerk Arts en Riele (2011). De groep 24 tot 34-jarigen is het grootst bij de reclassering, over alle Nederlanders doen in die groep 42.3% vrijwilligerswerk. Wanneer we uitgaan van dat percentage (42.3%) en ervan uitgaan dat reclassenten gemiddeld op een kwart hiervan komen, komen we uit op 10,6% vrijwilligerswerk door reclassenten. Voor het aandeel van de reclassering en het aantal jaar per cluster dat we deze baat meetellen gaan we uit van *Tabel 4* in Visser (2025). In totaal komt dit neer op 473.099 uur aan extra vrijwilligerswerk.

Monetarisering

Voor de waarde van tijd gaan we uit van Baarsma *et al.* (2006), die een waarde van € 5 per uur rekent voor een niet werkend persoon. Dit is een fractie minder dan het minimumloon van een 20 jarige in 2016 van 6 per uur (Uitzendburo De werkstudent, 2022).

Totaal

De totale contante waarde van het extra vrijwilligerswerk komt neer op circa € 2 miljoen.

C3. Werk

De reclassering speelt in bepaalde gevallen een rol in het (helpen) vinden van werk voor volwassen reclassenten. De reclassenten waar dit bij lukt leveren hierdoor een toegevoegde maatschappelijke waarde doordat zij extra productief zijn gedurende één of meerdere jaren. Daarnaast wordt door vermeden slachtofferschap tevens inkomensverlies vermeden en kosten die gepaard gaan met inkomensverlies.

Het totaal voor deze baat *C3. Werk* komt neer op € 81 miljoen bestaande uit:

- C3.1 Toeleiding naar werk: € 48.858.446;
- C3.2 Via startkwalificatie naar werk: € 1.243.508;
- C3.3 Vermeden inkomensverlies door vermeden slachtofferschap € 28.725.302;
- C3.4 Vermeden verzekeringsgebruik door vermeden slachtofferschap € 2.095.943.

C3.1 Toeleiding naar werk

Ten eerste hebben we gekeken in welke mate mensen aan het werk komen na start bij de reclassering en wat de mogelijke bijdrage van de reclassering daarin is.

Kwantificering

Om deze veranderingen in kaart te brengen hebben we gebruik gemaakt van het bestand *Spolisbus*. In dit databestand zijn alle gegevens opgenomen over banen en lonen in Nederland. We hebben dit bestand gekoppeld aan de reclassenten en de jaren 2016 en verder meegenomen in de analyse. Op basis van deze data hebben we een raming gemaakt van het verdiende loon van reclassenten die komen uit een situatie van niet werken. Bij het laatste hanteren we als definitie dat het gaat om reclassenten die in de periode van 3 maanden voor tot en met 3 maanden na start geen loon hadden. Vervolgens hebben we gekeken naar het verdiende loon de jaren daarna, waarbij we per cluster het aantal jaar doorwerking hanteren zoals geformuleerd in *Tabel 4* van Visser (2025). Dit betekent voor de meeste clusters 3 jaar, behalve voor de clusters 17a, b en c waarvoor we respectievelijk 2, 1 en 2 jaar hanteren. In totaal levert circa 2600 extra personen op die werkzaam zijn geworden.

Hoeveel jaar uitvoeringskosten van uitkeringen (administratieve lasten) worden vermeden is lastig te bepalen. Als conservatieve raming gaan we uit van in ieder geval 1 jaar aan vermeden uitvoeringskosten voor de extra personen die werkzaam zijn geworden.

Bij deze uitwerking missen we nog de reclassenten die zich in een instabiele arbeidsrelatie bevonden en met ondersteuning van de reclassering meer stabiliteit hebben weten te vinden. En andersom mensen die dus hun werk verloren na start bij de reclassering omdat het toezichtstraject niet te combineren was (vaak door o.a. schaamte).

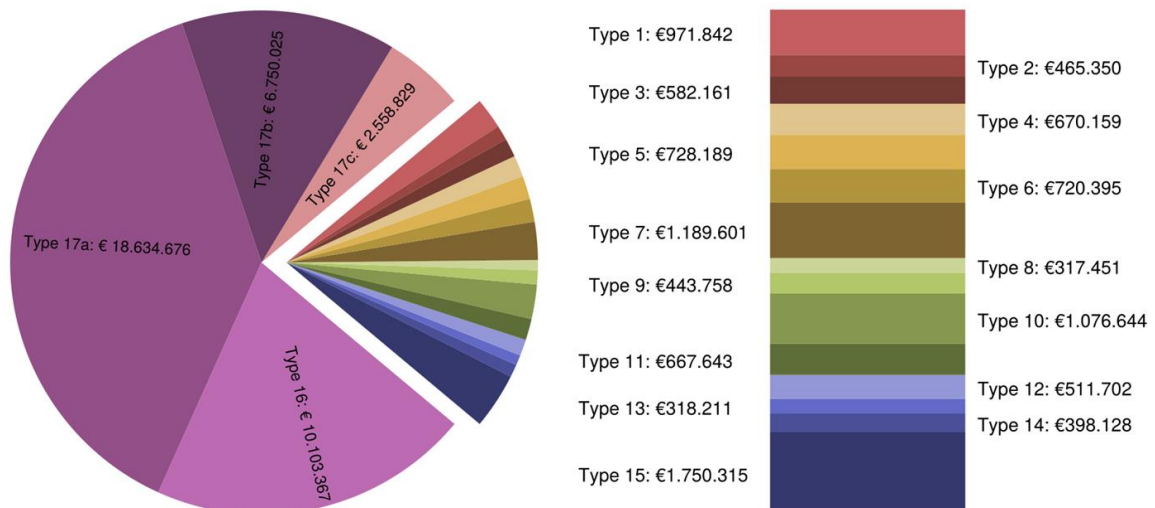
Monetarisering

We gaan er van uit dat wanneer iemand aan het werk komt en er geen sprake is van verdringing en het brutoloon de waarde van de extra productie betreft. Vervolgens gaan we direct bij de kwantificering al uit van het verkregen loon. Verdere monetarisering is vervolgens niet nodig. Van het loon wordt 4% afgetrokken voor werkgeverskosten voor het aantrekken van een extra werknemer (Kok, *et al.*, 2006). Ook zou in theorie hiervan het verlies aan vrije tijd vanaf getrokken moeten worden. De waarde van vrije tijd in deze context is niet bekend.

Ten aanzien van het prijskaartje voor werk gaat het verder om de vermeden uitvoeringskosten van uitkeringen. Van Geuns *et al.* (2011) geeft aan dat de uitvoeringskosten circa € 2.600 per jaar bedragen (prijspeil 2011).

Totaal

De contante waarde van de toegevoegde waarde van het extra werk wat wordt gedaan door reclassenten die aan het werk komen door de inzet van de reclassering komt op € 42 miljoen. De vermeden uitvoeringskosten komen op € 7 miljoen (Zie bijlage 1, Tabel 5 en Tabel 6). De verdeling van het totaal over de clusters is te vinden in figuur 8 hieronder. De gepresenteerde bedragen betreffen totalen voor alle reclassenten in het cluster samen. Voor het aantal reclassenten per cluster zie tabel 2.



*Resultaten gebaseerd op eigen berekeningen Lectoraat MMI op basis van niet-openbare microdata van het Centraal Bureau voor de Statistiek betreffende *Alle zaken die instromen bij het Openbaar Ministerie in het betreffende jaar*.

*Figuur 8: Verdeling toeleiding naar werk over clusters € (Contante waarde) (N = 81.833)**

C3.2 Via startkwalificatie naar werk

Vervolgens hebben we gekeken in welke mate mensen mogelijk aan het werk komen op termijn via het behalen van een startkwalificatie in de periode dat ze onder invloed staan van de reclassering.

Kwantificering

We weten dat van het aantal jongeren zonder startkwalificatie 38% geen werk heeft (Centraal Bureau voor de Statistiek, 2020b). Terwijl van het aantal jongeren met startkwalificatie maar 11% werkloos is (Centraal Bureau voor de Statistiek, 2020b). Dit is in lijn met Traag en Marie (2011) die aangeven dat werkloosheid voor jongeren zonder startkwalificatie 2,2 keer zo hoog is dan voor jongeren met startkwalificatie.

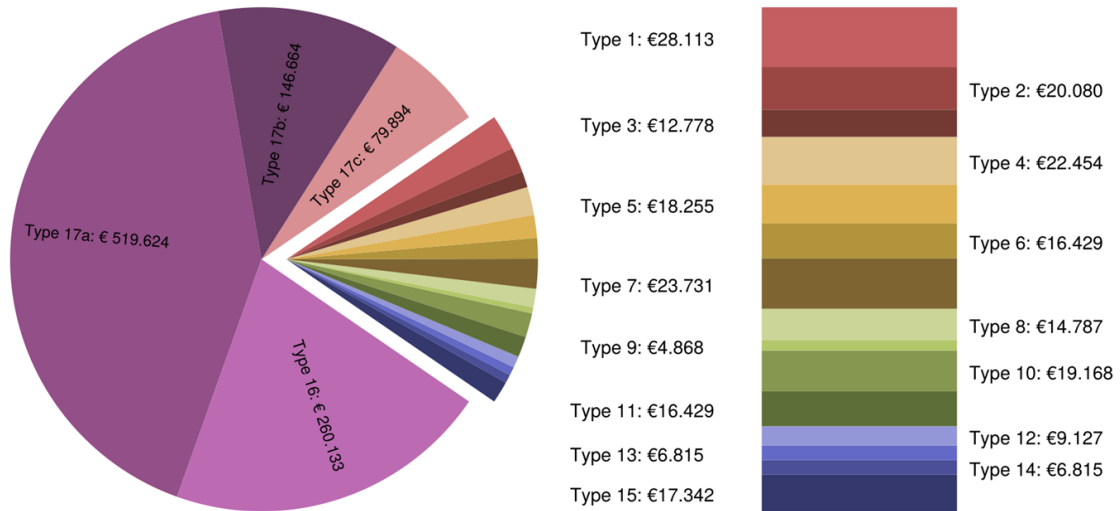
We hebben vervolgens het aantal behaalde startkwalificaties bepaald in het laatste jaar dat de verschillende clusters onder invloed staan van de reclassering volgens *Tabel 4* in Visser (2025). Hierbij kijken we bewust alleen naar het laatste jaar om dubbeltelling met de baat *C3.1 Toeleiding naar werk* te voorkomen. Deze aantallen zijn bepaald middels het bestand *hoogst behaalde opleiding* van de CBS Microdata. Aan de hand hiervan kunnen we een raming maken van het aantal mensen dat op een later moment mogelijk aan het werk komt door het behalen van deze startkwalificatie dankzij de inzet van de reclassering. Wanneer we uitgaan van de conservatieve kansvergroting op werkloosheid gevonden door Traag en Marie (2011) en deze projecteren op het percentage van mensen met startkwalificatie van 11% (Centraal Bureau voor de Statistiek, 2020b) zou 13% aan het werk raken na het behalen van een startkwalificatie. Voor het aandeel hiervan wat toe te schrijven is aan de inzet van de reclassering gaan we uit van *Tabel 4* in Visser (2025).

Monetarisering

Ten aanzien van het prijskaartje voor werk gaat het ten eerste om vermeden uitvoeringskosten van uitkeringen. Van Geuns *et al.* (2011) geeft aan dat de uitvoeringskosten circa € 2.600 per jaar bedragen (prijspeil 2011). We gaan er verder van uit dat wanneer iemand aan het werk komt er geen sprake is van verdringing en het brutoloon de waarde van de extra productie betreft. Hierbij gaan wij uit van het minimumloon op 1 januari 2016 van € 1.524 per maand voor iemand die uit de bijstand komt (Staatscourant van het Koninkrijk der Nederlanden, 2015). Voor iemand die uit de WW komt geldt een loon gelijk aan 123% van de uitkering (Kok, *et al.*, 2006). Maar om een overschatting te voorkomen gaan we voor nu uit van het minimumloon. Hier moeten nog circa 4% van afgetrokken worden voor werkgeverskosten voor het aantrekken van een extra werknemer (Kok, *et al.*, 2006). Ook zou hiervan het verlies aan vrije tijd vanaf getrokken moeten worden. De waarde van vrije tijd in deze context is niet bekend. De vermeden uitvoeringskosten van uitkeringen samen met de toename in productiviteit komen neer op een waarde van € 20.462 voor 2016 per persoon uitgaande van een verandering van een uitkerings situatie naar een werksituatie.

Totaal

In totaal levert deze baat afgerond een contante waarde op van circa € 1 miljoen door het werk van de reclassering (zie bijlage 1, Tabel 7). De verdeling hiervan over de clusters is te vinden in figuur 9 hieronder. De gepresenteerde bedragen betreffen totalen voor alle reclassenten in het cluster samen. Voor het aantal reclassenten per cluster zie tabel 2.



Figuur 9: Verdeling via startkwalificatie naar werk over clusters € (Contante waarde) (N = 81.833)*

*Resultaten gebaseerd op eigen berekeningen Lectoraat MMI op basis van niet-openbare microdata van het Centraal Bureau voor de Statistiek betreffende *Alle zaken die instromen bij het Openbaar Ministerie in het betreffende jaar*.

C3.3 Vermeden inkomensverlies door vermeden slachtofferschap

Slachtofferschap kan leiden tot serieuze emotionele of langdurige fysieke problematiek die het functioneren van slachtoffers op de arbeidsmarkt kan belemmeren. Door de serieuze emotionele of langdurige fysieke problematiek kunnen slachtoffers minder productief zijn, meer verzuimen, (gedeeltelijk) arbeidsongeschikt raken en/of promoties en andere (salaris)ontwikkeling mislopen. Deze gevolgen worden samen gevangen in inkomensverlies. Door vermeden slachtofferschap wordt dit inkomensverlies vermeden (Doornkamp *et al.*, 2025).

Kwantificering

Om tot een schatting van het aantal vermeden slachtoffers met serieuze emotionele en/of langdurige fysieke problematiek te komen starten we met het totaal aantal vermeden delicten zoals beschreven in paragraaf/hoofdstuk A, namelijk 197.627 delicten. We nemen aan dat 12.5% van deze delicten zijn voorkomen door het werk van de reclassering: 24.703 (Visser, 2025). We gaan er van uit dat ieder delict leidt tot 1 slachtoffer (ook al kan in de praktijk een delict tot geen of juist meerdere slachtoffers leiden). Op basis daarvan komen we op een aantal van 24.703 vermeden slachtoffers door het werk van de reclassering.

Op basis van Lamet en Wittebrood (2009) verwachten we dat ongeveer 9% van deze slachtoffers serieuze emotionele problemen zou hebben gekregen als gevolg van het slachtofferschap. Op basis van Lamet en Wittebrood (2009) differentiëren we verder voor delictscategorie: het ene delicttype (bijvoorbeeld geweldsdelicten) heeft namelijk een grotere kans op het veroorzaken van serieuze emotionele problematiek dan het andere delicttype (bijvoorbeeld vernielingen). Voor de gebruikte percentages zie rapport *Reclasseren en vermeden slachtofferschap* (Doornkamp *et al.*, 2025). Het totaal aantal vermeden slachtoffers met serieuze emotionele problemen komt neer op 2.475.

Op basis van literatuur over de fysieke gevolgen van slachtofferschap (Fuller, 2015; Lamet en Wittebrood, 2009; Ornstein, 2017; Tan & Haining, 2016), gaan we ervan uit dat 1% van de slachtoffers langdurige fysieke problemen ervaart als gevolg van slachtofferschap (Doornkamp *et al.*, 2025). We corrigeren voor delictscategorie: het ene delicttype heeft namelijk meer kans om tot langdurige fysieke

problematiek te leiden (bijvoorbeeld geweldsdelicten) dan het ander delicttype (bijvoorbeeld drugsmisdrijven). Het totaal aantal vermeden slachtoffers met langdurige fysieke problemen is 220. Het totaal aantal vermeden slachtoffers met serieuze emotionele problematiek en/of langdurige fysieke problematiek komt op 2.695.

Monetarisering

We rekenen met het mediaan persoonlijk primair inkomen van 2016, 2017, 2018 en 2019 (CBS, 2024a). We nemen het inkomen uit 2016, 2017, 2018 en 2019 omdat uit Bindler en Ketel (2022) blijkt dat het inkomensverlies door slachtofferschap in ieder geval vier jaar aanhoudt. We rekenen met een inkomensverlies van 8.15%. Dit is het gemiddelde van het inkomensverlies voor mannen (7.5%) en vrouwen (8.8%) in Bindler en Ketel (2022). Het vermeden inkomensverlies in 2016 is € 2.632, in 2017 € 2.706, in 2018 € 2.787 en in 2019 € 2.901. De contante waarde van het totaal inkomensverlies over 4 jaar is €10.659. Dat vermenigvuldigen we met de vermeden slachtoffers met serieuze problematiek (2.695).

Totaal

Het totaal van deze baat komt uit op een contante waarde van circa € 29 miljoen aan vermeden inkomensverlies door vermeden slachtofferschap.

C3.4 Vermeden uitvoeringskosten verzekeringsgebruik door vermeden slachtofferschap

Door de serieuze emotionele problematiek en/of langdurige fysieke problematiek door slachtofferschap kunnen slachtoffers ook vaker gebruik moeten maken van sociale verzekeringen. Door vermeden slachtofferschap worden uitvoeringskosten door sociale verzekeringsmaatschappijen vermeden.

Kwantificering

De vermeden slachtoffers met serieuze emotionele en/of langdurige fysieke problemen worden op dezelfde manier berekend zoals beschreven in C3.3. We rekenen met 2.695 vermeden slachtoffers met serieuze problematiek.

Monetarisering

We rekenen met de uitvoeringskosten van sociale verzekeringen voor inkomen uit 2018 zoals beschreven in Niaounakis *et al.* (2020). We berekenen de totale uitvoeringskosten per persoon op basis van de informatie in Niaounakis *et al.* (2020). Volgens Bindler en Ketel (2022) maken mannen (2.9%) en vrouwen (6%) meer gebruik van sociale inkomensverzekering als gevolg van slachtofferschap. We rekenen met het gemiddelde van deze twee percentages: 4.45%. De totale uitvoeringskosten voor verzekeringsgebruik door slachtoffers is €201 per jaar (voor de volledige uitleg van de berekening zie rapport *Reclasseren en vermeden slachtofferschap*). Bindler en Ketel (2022) tonen aan dat het verzekeringsgebruik als gevolg van slachtofferschap in ieder geval 4 jaar aanhoudt. De contante waarde over deze 4 jaar komt neer op € 778. Deze € 778 vermenigvuldigen we met het totaal aantal vermeden slachtoffers.

Totaal

Het totaal van deze baat komt uit op een contante waarde van circa € 2 miljoen aan vermeden uitvoeringskosten voor verzekeringsgebruik.

C4. Arbeidswaardering

Door de inzet van de reclassering volgen een aantal reclassenten extra onderwijs waardoor zij een hogere productiviteit per uur leveren, in principe voor de rest van hun werkzame leven.

In Németh *et al.* (2022) gaven we daarnaast aan dat het denkbaar is dat reclassenten een hogere productiviteit leveren wanneer er sprake is van minder stress. Deze baat is lastig te onderbouwen en lijkt bovendien weinig op te leveren. Daarom laten we deze redenering hier buiten beschouwing.

Kwantificering

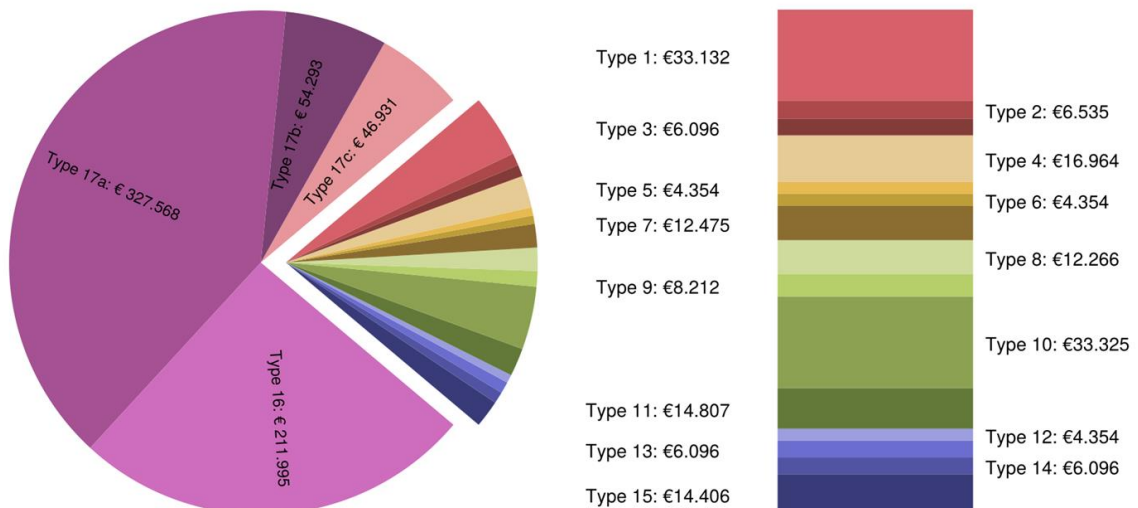
We hebben geïnventariseerd hoeveel extra volledige jaren onderwijs (dus 10 maanden/305 dagen) is gevolgd per cluster in de jaren na start bij de reclassering aan de hand van CBS Microdata. We hebben hiervoor gebruik gemaakt van het bestand *Onderwijsinschrtab*. Hierin staan alle studie inschrijvingen van leerlingen en studenten die door het ministerie van Onderwijs, Cultuur en Wetenschappen bekostigd worden. Dit hebben we gedaan door het verschil tussen de inschrijfdatum studie en uitschrijfdatum studie weer te geven. Hierbij hebben we gekeken in de drie jaar na start bij de reclassering, behalve voor de cluster 17a, b en c waar we naar respectievelijk 2, 1 en 2 jaar conform *Tabel 4* in Visser (2025). Het totaal aantal extra inschrijvingen voor een volledig jaar na start bij de reclassering komt vervolgens op 3.862. Het aandeel hiervan wat toe te schrijven is aan de reclassering komt neer op circa 295 extra gevolgde jaren onderwijs. Hiervoor hebben is gebruik gemaakt van *Tabel 4* in Visser (2025).

Monetarisering

Wanneer iemand één studiejaar onderwijs volgt levert dit 5% hoger loon op gedurende de rest van iemands carrière (Cuelenaere *et al.*, 2009). Uitgaande van het minimumloon op 1 januari 2016 van € 1.524 per maand (Staatscourant van het Koninkrijk der Nederlanden, 2015) levert dit circa € 900 per jaar per persoon op voor de rest van zijn of haar werkzame leven. We beperken de invloed van de reclassering tot en met de drie jaar na start bij de reclassering, behalve voor de cluster 17a, b en c waar we naar respectievelijk de eerste 2, 1 en 2 jaar meenemen conform *Tabel 4* in Visser (2025).

Totaal

In totaal komen we uit op een contante waarde van circa € 1 miljoen aan productiviteitswinst ten gevolge van de inzet van de reclassering (zie Bijlage 1, Tabel 8). De verdeling van het totaal over de clusters is te vinden in figuur 10 hieronder. De gepresenteerde bedragen betreffen totalen voor alle reclassenten in het cluster samen. Voor het aantal reclassenten per cluster zie tabel 2.



*Figuur 10: Verdeling arbeidswaardering over clusters € (Contante waarde) (N = 81.833)**

*Resultaten gebaseerd op eigen berekeningen Lectoraat MMI op basis van niet-openbare microdata van het Centraal Bureau voor de Statistiek betreffende *Alle zaken die instromen bij het Openbaar Ministerie in het betreffende jaar*.

C5. Productie werkstraffen

Wanneer een cliënt een werkstraf uitvoert, verricht deze werkzaamheden die een maatschappelijk belang dienen en waarvan de maatschappij profiteert.

Toelichting

De minimale eisen waar een werkstrafo project aan moet voldoen zijn vastgelegd in het 'Besluit Tenuitvoerlegging Taakstraffen' in het Wetboek van Strafrecht. Bij het uitvoeren van werkstraffen mag er volgens die wettelijke criteria geen sprake zijn van verdringing op de reguliere arbeidsmarkt: het te verrichten werk is additioneel.

Kwantificering

De reclassenten die in 2016 bij de reclassering zaten, hebben van 2012 t/m 2019 in totaal 88.216 voltooide werkstraffen opgeleverd. Gemiddeld bestond iedere werkstraf uit 125,7 netto uren (Bron: 3RO, afdeling SIBA uit Integraal Reclassering Informatie Systeem).

Monetarisering

De gemiddelde leeftijd van de reclassenten die een werkstraf uitvoeren ligt ruim boven de 30. Voor de waarde van een gewerkt uur gaan we daarom uit van het minimumloon voor een persoon ouder dan 22 jaar. Voor 2016 bedraagt dit € 1.524,60 wat uitgaande van een werkweek van 40 uur en werkmaand van 173 uur neerkomt op € 8,80 per uur (Staatscourant van het Koninkrijk der Nederlanden, 2015).

Totaal

Wanneer we de voltooide werkstraffen vermenigvuldigen met de gemiddelde omvang in uren en het minimumloon met prijspeil 2016 komen we op circa € 98 miljoen (zie tabel 7). Wanneer we de gemaakte uren van niet voltooide werkstraffen (circa 25% van het totaal) zouden meenemen zou toegevoegde waarde op papier met nog een derde toenemen. De becijferde € 98 miljoen beschouwen we daarmee als een conservatieve raming van de toegevoegde waarde van de geleverde productie bij werkstraffen.

Tabel 7: Productie werkstraffen (€)

	Totaal
Aantal opdrachten werkstraf voltooid in periode 2012 t/m 2019	88.216
Gemiddeld aantal opgelegde netto-uren werkstraf per opdracht	125,7
Minimumloon (€)	8,8
Baten voor groep bij reclassering in 2016 (€)	97.581.011

D. Schulden

Reclasseringswerk draagt bij aan het voorkomen en oplossen van problematische schulden, waardoor kosten voor schuldhulp- en dienstverlening worden vermeden.

Het werk van de reclassering kan vroegtijdige aanpak van betalingsproblemen en schulden bevorderen. Wanneer de reclassering schulden (eerder) signaleert en/of reclassenten (eerder) doorverwijst naar schulddienstverlening, schuldhulpverlening of (richting) het minnelijke traject, dan leidt dat tot een daling van het aantal schuldsaneringstrajecten (het wettelijke traject).

Als gevolg van, door slachtofferschap veroorzaakt, inkomensverlies, zorgkosten en coping strategieën (zoals verhuizing of beveiliging) kunnen bovendien slachtoffers in de financiële problemen raken (Doornkamp *et al.*, 2025). Met name de combinatie van verschillende (oplopende) kosten als gevolg van slachtofferschap kunnen voor slachtoffers leiden tot schuldenopbouw (Van Koesveld, 2024). Ondanks dat verschillende studies aantonen dat slachtofferschap inderdaad kan leiden tot (of

bijdragen aan) schuldenopbouw, is het onduidelijk hoe groot de groep slachtoffers is die in de financiële problemen komt. Bovendien is het niet duidelijk in welke schuldhulpverleningstrajecten slachtoffer terecht kunnen komen, omdat die trajecten worden toegekend op basis van zeer unieke omstandigheden van het slachtoffer. We stellen de baat vermeden schuldenopbouw door vermeden slachtofferschap daarom op P.M. (Doornkamp *et al.*, 2025).

Het totaal van de baten rond schulden komt uit op afgerond € 1.000.000 jaar.

Kwantificering

Jungmann *et al.* (2014) stellen dat het in de praktijk zo goed als onhaalbaar is om in de schuldhulpverlening te komen voor de gemiddelde cliënt van de verslavingsreclassering vanwege de strenge voorwaarden. Hoe dit zit voor cliënten van de andere twee reclasseringsorganisaties is niet duidelijk. Wel is het beeld dat het voor het merendeel van de cliënten lastig is om in een schuldhulpverleningstraject te komen. Jungmann *et al.* (2014) geven aan dat slechts twee van de 36 ondervraagde gemeenten hun trajecten anders inrichten om de toegang voor reclasseringscliënten te bevorderen. Wanneer we voor nu deze 2 van 36 gemeenten als maat nemen voor het aantal trajecten dat mogelijk start komt dit neer op circa 6% gestarte trajecten voor de cliënten waarbij schulden een groot probleem vormen.

Deze cijfers zijn in lijn met het ruwe beeld uit Scholten (2017) waarbij 38 dossiers zijn onderzocht op de impact van de reclassering in het geval van schulden bij reclassenten. In 26 dossiers was er sprake van schulden. In 16 van deze gevallen is er door de reclassering geen actie in de dossiers gevonden. In 5 dossiers werd aangegeven dat er geen actie is ondernomen omdat er al hulpverleners actief waren met de schulden van de betrokken cliënt. In 5 gevallen is er wel een actie of interventie ingezet. Hierbij ging het om:

- 3 keer treffen van een betalingsregeling;
- 1 keer begeleiding naar schuldhulpverlening en aanmelding bewindvoering;
- 1 keer ondersteunen en controleren hoe de cliënt met de financiën om gaat;
- 2 keer wordt de Module Budgetteren genoemd, maar beide keren komt dit niet succesvol van de grond.

Op basis van deze uitkomsten lijkt de reclassering bij slechts enkele procenten van de problematische schulden een rol te spelen in de toeleiding naar de schuldhulpverlening. Voor nu gaan we uit van het laagste getal op basis van Scholten (2017). Dit betekent dat we aannemen dat vanuit de reclassering 4% van cliënten met problematische schulden naar de schuldhulpverlening wordt doorverwezen.

Op basis van RISc/C gegevens blijkt dat 46% van de SVG-reclassenten, 24% van de reclassenten van Reclassering Nederland en 24% van de reclassenten van het Leger des Heils problematische schulden heeft (Jungmann *et al.*, 2014). Dit betreft gegeven de 81.833 personen in 2016 circa 23 duizend personen met problematische schulden. Wanneer we er van uitgaan dat 4% (Scholten, 2017) van de reclassenten met problematische schulden wordt doorverwezen naar een vorm van schuldhulpverlening, spreken we over 915 reclassenten. Naar schatting slaagt vervolgens 64% (Nederlandse Vereniging voor Schuldhulpverlening en Sociaal Bankieren (NVVK), 2017). Dit levert een preventie van 572 schuldhulpverleningstrajecten per jaar op, waarbij we aannemen dat het aandeel van de reclassering 12,5% is. Een verdere uitsplitsing op clusterniveau zoals in eerdere baten is niet goed mogelijk gezien de beperkte informatie die we hebben.

Monetarisering

Gemiddelde kosten van een schuldhulpverleningstraject worden conservatief geschat op € 11.023 (prijsspeil 2011) per traject op basis van de door Aarts *et al.* (2011) en In 't Veld *et al.* (2016) benoemde kostenposten bij schuldensituaties. Het gaat hierbij om de kostenposten kosten WSNP-verklaring,

kosten WSNP boedel, kosten WSNP, preventie energiebedrijven en preventie corporaties. Vertaald naar 2016 komt het prijskaartje op € 12.311.

Totaal

In totaal levert een tijdige doorverwijzing van reclassenten door de reclassering een besparing op van circa € 1 miljoen. Dit betreft nog een ruwe conservatieve inschatting die nadere onderbouwing vraagt.

E. Wonen

Reclasseringswerk draagt bij aan het voorkomen van woningontruiming, executieverkoop en dakloosheid, waardoor op korte termijn kosten worden gemaakt en op lange termijn kosten worden vermeden.

Het totaal van de baten rond wonen komt uit op afgerond € 3 miljoen per jaar, bestaande uit de volgende onderdelen:

E1. Huisuitzetting (€ 69.767);

E2. Maatschappelijke opvang:

- E2.1 Voorkomen maatschappelijke opvang door voorkomen recidive (€ 6.274.975);
- E2.2 Voorkomen huisuitzettingen (€ 572.447);
- E2.3 Extra toeleiding naar maatschappelijke opvang (€ -3.974.635).

E1. Huisuitzetting

Het werk van de reclassering kan vroegtijdige aanpak van betalingsproblemen en schulden bevorderen. Wanneer de reclassering schulden (eerder) signaleert en reclassenten (eerder) doorverwijst naar schuldhulpverlening, dan leidt dat tot een daling van (1) het aantal executieverkopen (eigendom) en (2) het aantal woningontruiming (huur).

Kwantificering

Het aantal vermeden schuldhulpverleningstrajecten gecorrigeerd voor het aandeel van de reclassering is onder *D1. Schuldenproblematiek* geraamd op 72. Wanneer we vervolgens uitgaan van de 8% succeskans van een traject (Van Geuns *et al.*, 2011), komen we uit bij afgerond 6 vermeden huisuitzettingen. Voor het aandeel van de reclassering gaan we in de basis uit van het percentage van 12,5%. Een verdere uitsplitsing op clusterniveau zoals in eerdere baten is niet goed mogelijk gezien de beperkte informatie die we hebben.

Monetarisering.

Baan *et al.* (2010) meldt een totaalbedrag van € 10.000 voor de kosten van een huisuitzetting. Daarnaast moeten er ook kosten gemaakt worden voor afsluiting van gas en elektra. Van Geuns *et al.* (2011) rapporteert hiervoor een bedrag van € 790. Teruggerekend naar 2016 komt dit neer op € 12.311.

Totaal

In totaal levert dit een baat op van € 70.000 per jaar.

E2. Maatschappelijke opvang

De inzet van de reclassering draagt zowel bij aan extra instroom in de maatschappelijke opvang, als aan verminderde instroom in de maatschappelijke opvang. De extra instroom ontstaat doordat de reclassering mensen zal doorverwijzen naar de maatschappelijke opvang als blijkt dat reguliere huisvesting (voor nu) geen haalbaar doel is en dakloosheid een risico vormt. Anderzijds kan de inzet van de reclassering er ook voor zorgen dat hulpverlening tijdig wordt opgestart waardoor de inzet van maatschappelijke opvang wordt vermeden. Bijvoorbeeld door een vermindering van recidive en detentie, een verbetering van mogelijke risico- en beschermende factoren tegen dak- en thuisloosheid en directe acties gericht op het vlak van wonen waardoor maatschappelijke opvang wordt vermeden.

Het totaal voor deze baat *E2. Maatschappelijke opvang* komt neer op € 3 miljoen aan baten per jaar bestaande uit:

- E2.1 Voorkomen maatschappelijke opvang door voorkomen recidive (€ 6.274.975);
- E2.2 Voorkomen huisuitzettingen (€ 572.447);
- E2.3 Extra toeleiding naar maatschappelijke opvang (€ -3.974.635).

E2.1 Voorkomen maatschappelijke opvang door voorkomen recidive

Kwantificering

Van alle personen die uit detentie komen ontvangen 28.838 personen nazorg (Boschman, Teerlink & Weijters, 2020). Op basis van REPRIS cijfers van het WODC (2022) weten we dat de tweejarige geobserveerde vrijheidsstrafrecidive van het cohort 2016 ex-ondertoezichtgestelden 16% is. Dus 16% van de ex-ondertoezichtgestelden pleegt binnen twee jaar na het einde van de toezichtsperiode een nieuw delict waarvoor een (deels) onvoorwaardelijke gevangenisstraf is opgelegd. Deze gaan dus naar de gevangenis. Bij de ex-werkgestraften is dit 10%. Voor een periode van drie jaar liggen deze percentages op respectievelijk 18% en 12%. Het gaat hierbij om een onderschatting omdat de recidive tijdens toezicht die leidt tot omzetting van toezicht naar een gevangenisstraf niet is meegenomen. Wanneer we uitgaan van de meest conservatieve raming, gaan we uit van het hoogste percentage van 18%. Omdat dit nog steeds een onderschatting betreft nemen we om een overschatting van de baat te voorkomen het dubbele. Hierdoor komen we door twee maal 18% van 100% af te trekken op een theoretische percentage van voorkomen recidive van 64%. Daarvan gaat mogelijk 7% vanuit detentie in een maatschappelijke opvang wonen (Van den Braak *et al.*, 2003). Dat betekent dat 1.292 personen niet (opnieuw) in maatschappelijke opvang belanden na een nieuwe detentie. Hiervan schrijven we 12,5% toe aan de inzet van de reclassering, hiermee komen we uit op circa 161 gevallen van voorkomen maatschappelijke opvang. Een verdere uitsplitsing op clusterniveau zoals in eerdere baten is niet goed mogelijk gezien de beperkte informatie die we hebben.

Monetarisering

Volgens Bogman en Van Summeren (2010) komen de kosten van maatschappelijke opvang per persoon neer op € 53.000 per jaar. Hoven en Moolhuizen (2007) en Baan *et al.* (2010) geven een kostenplaatje van € 35.000 minus € 6.000 eigen bijdrage (beide per jaar; prijspeil 2004). Dit bedrag komt overeen met de Bogman en Van Summeren (2010) genoemde kosten van *het verblijf*, namelijk € 34.000 per jaar. Bogman en Van Summeren berekenen hiernaast ook nog kosten voor de begeleiding van de maatschappelijke opvang (€ 7.000) en voor begeleid wonen (€ 12.000). Voor het prijskaartje van maatschappelijke opvang gaan we voor nu uit van alleen de kosten van maatschappelijke opvang van € 34.000 per jaar voor een jaar om overschatting te voorkomen. Gecorrigeerd voor 2016 komt dit neer op € 38.856.

Totaal

In totaal komt het voorkomen van maatschappelijke opvang door voorkomen recidive neer op circa 161 gevallen van voorkomen maatschappelijke opvang, wat een baat van afgerond € 6 miljoen op jaarbasis oplevert.

E2.2 Voorkomen maatschappelijke opvang door voorkomen huisuitzettingen

Kwantificering

Van de mensen die uit detentie komen weten we dat 7% in maatschappelijke opvang komt (Van den Braak *et al.*, 2003). We weten dat 34,9% van de 31.276 onder toezichtgestelden in detentie hebben gezeten. Dit komt neer op 10.915 personen. Voor de rest van de populatie van 81.833 reclassenten zal het percentage dat in maatschappelijke opvang komt significant lager liggen. We stellen dit op 1%.

Analoog aan *E1. Huisuitzetting* gaat we uit van een 8% kans dat iemand met succes geholpen wordt aan een ander onderkomen (Van Geuns *et al.*, 2011), komen we op 118 personen. Hiervan schatten we het aandeel van het werk van de reclassering op 12,5% in. Een verdere uitsplitsing op clusterniveau zoals in eerdere baten is niet goed mogelijk gezien de beperkte informatie die we hebben.

Monetarisering

Volgens Bogman en Van Summeren (2010) komen de kosten van maatschappelijke opvang per persoon neer op € 53.000 per jaar. Hoven en Moolhuizen (2007) en Baan *et al.* (2010) geven een kostenplaatje van € 35.000 minus € 6.000 eigen bijdrage (beide per jaar; prijspeil 2004). Dit bedrag komt overeen met de Bogman en Van Summeren (2010) genoemde kosten van *het verblijf*, namelijk € 34.000 per jaar. Bogman en Van Summeren berekenen hiernaast ook nog kosten voor de begeleiding van de maatschappelijke opvang (€ 7.000) en voor begeleid wonen (€ 12.000). Voor het prijskaartje van maatschappelijke opvang gaan we voor nu uit van alleen de kosten van maatschappelijke opvang van € 34.000 per jaar voor een jaar om overschatting te voorkomen. Gecorrigeerd voor 2016 komt dit neer op € 38.856.

Totaal

In totaal komt het voorkomen van circa 15 huisuitzettingen neer op een baat van afgerond € 1 miljoen op jaarbasis.

E2.3 Extra toeleiding naar maatschappelijke opvang

Kwantificering

Ongeveer 1% van de reclassenten van de SVG wordt doorverwezen naar de maatschappelijke opvang (Broekhuizen & Van Wonderen, 2014). Wanneer we dit percentage extrapoleren over de drie reclasseringsorganisaties gaat het om circa 818 reclassenten die jaarlijks doorverwezen worden. Wanneer we aannemen dat 12,5% komt door de inzet van de reclassering komen we uit op ongeveer 102 meer reclassenten bij de maatschappelijke opvang door inzet van de reclassering. Een verdere uitsplitsing op clusterniveau zoals in eerdere baten is niet goed mogelijk gezien de beperkte informatie die we hebben.

Monetarisering

Volgens Bogman en Van Summeren (2010) komen de kosten van maatschappelijke opvang per persoon neer op € 53.000 per jaar. Hoven en Moolhuizen (2007) en Baan *et al.* (2010) geven een kostenplaatje van € 35.000 minus € 6.000 eigen bijdrage (beide per jaar; prijspeil 2004). Dit bedrag komt overeen met de Bogman en Van Summeren (2010) genoemde kosten van *het verblijf*, namelijk € 34.000 per jaar. Bogman en Van Summeren berekenen hiernaast ook nog kosten voor de begeleiding van de maatschappelijke opvang (€ 7.000) en voor begeleid wonen (€ 12.000). Voor het prijskaartje van maatschappelijke opvang gaan we voor nu uit van alleen de kosten van maatschappelijke opvang van € 34.000 per jaar voor een jaar om overschatting te voorkomen. Gecorrigeerd voor 2016 komt dit neer op € 38.856.

Totaal

In totaal komt de extra toeleiding naar maatschappelijke opvang neer op circa € 4 miljoen aan extra kosten (negatieve baat).

F. Gezondheid

Reclasseringswerk draagt bij aan het voorkomen, signaleren en behandelen van mentale problematiek, middelengebruik en -misbruik. Op korte termijn kunnen daardoor extra gezondheidszorgkosten worden gemaakt, die op lange termijn kunnen bijdragen aan het vermijden van gezondheidszorgkosten.

In het deelrapport *Reclasseren en gezondheid* hebben we de baat gezondheid verder onderzocht door middel van een theoretische en empirische analyse. De analyses laten zien dat reclassenten meer last hebben van mentale gezondheidsproblemen, middelengebruik en -misbruik en van fysieke gezondheidsproblemen dan niet-reclassenten. De aanpak van deze problemen is complex en vergt langdurige en intensieve begeleiding (Visser *et al.*, 2025b). De reclassering is veelal betrokken bij de doorverwijzing of behandeling van mentale gezondheidsklachten, middelengebruik en middelenmisbruik. Wanneer deze aanpak succesvol is en gezondheidsproblematiek verdwijnt of sterk verbeterd, kunnen zorgkosten op de lange termijn worden vermeden, met name door voorkomen escalatie. De reclassering is doorgaans niet rechtstreeks betrokken bij de verbetering van de fysieke gezondheid, maar een verbeterde fysieke gezondheid kan wel van positieve invloed zijn op het reclasseringstraject (Visser *et al.*, 2025b).

In de eerste raming (Németh *et al.*, 2022) hebben we de vermeden gezondheidszorgkosten geschat voor gezondheid (F1. Fysieke gezondheid; F1.1 Veranderingen gezondheidszorgkosten door middelengebruik en -misbruik; F1.2 Minder gezondheidskosten door minder detentie; F1.3 Minder gezondheidskosten door gezondere cliënt door beweging en F2. Mentale gezondheid). Nader onderzoek laat zien dat de rekensommen voor vermeden zorgkosten in de toekomst veel complexer zijn (Visser *et al.*, 2025b). Het is bijvoorbeeld de vraag in hoeverre reclassenten van bepaalde ziektebeelden kunnen genezen, welke zorg wordt voorkomen in het geval van gezondheidsverbetering en of de zorg gepaard met het voorkomen van escalatie van een ziektebeeld goedkoper is dan de zorg die gepaard gaat met het behandelen van de escalatie van een ziektebeeld. Beperkt onderzoek op dit gebied en onvolledige CBS-microdata maken het onmogelijk om op dit moment een gedegen berekening van de baat gezondheid te maken.

Desalniettemin bevestigt het deelrapport *Reclasseren en gezondheid* (Visser *et al.*, 2025b) dat het werk van de reclassering op het gebied van de gezondheid van reclassenten direct en/of indirect baten oplevert. Het is aannemelijk dat wanneer een reclassent zijn mentale en/of fysieke gezondheid verbeterd en/of zijn middelengebruik stopt, dat gezondheidskosten op de lange termijn worden voorkomen. Bovendien draagt het bij aan het reduceren van de kans op recidive. Daarnaast kan een verbeterde gezondheid van reclassenten bijdragen aan het beter functioneren op andere leefgebieden, of ruimte bieden om zich te richten op de verbetering van andere leefgebieden. Een verbeterde gezondheid kan er bijvoorbeeld voor zorgen dat een reclassent beter functioneert in diens (vrijwilligers)werk. Bovendien kan een verbeterde gezondheid zorgen voor meer kwaliteit van leven van de reclassent en zijn of haar omgeving.

Kortom de baat gezondheid kent een hoge complexiteit en een gebrek aan (wetenschappelijk) onderzoek met kengetallen over de opbrengsten van verbeterde gezondheid van reclassenten. Tegelijkertijd is het aannemelijk dat verbeterde gezondheid van reclassenten baten oplevert voor de maatschappij. We stellen de baat gezondheid in deze MKBA daarom vooralsnog op PM. Dit betekent dat de eerder genoemde baten rond reclassenten ten aanzien van F1. Vermeden fysieke gezondheidskosten en F2. Vermeden geestelijke gezondheidskosten op PM staan. Wel doen we een uitspraak over de verwachte fysieke gezondheidsbaten van vermeden slachtoffers.

F1. Vermeden fysieke gezondheidskosten

Vermeden slachtoffers

Zoals in paragraaf C3.3 beschreven kan slachtofferschap leiden tot serieuze emotionele problemen en langdurige fysieke problemen. Het is aannemelijk dat slachtoffers gebruik maken van (geestelijke) gezondheidszorg om deze problemen te verminderen, en waar mogelijk, te verhelpen (Doornkamp *et al.*, 2025).

Kwantificering

Er is weinig onderzoek gedaan naar de omvang van de groep slachtoffers die gezondheidszorg gebruikt als gevolg van slachtofferschap. Uit een literatuur review van Hanson *et al.* (2010) blijkt dat de groep slachtoffers die geestelijke gezondheidszorg zoekt ongeveer even groot is als de groep niet-slachtoffers die geestelijke gezondheidszorg zoekt. Op basis daarvan, en het gebrek aan ander onderzoek, kunnen we geen aannemelijke schatting maken van de omvang van de groep slachtoffers die geestelijke gezondheidszorg zoekt voor diens serieuze emotionele problemen. Om overschatting te voorkomen nemen we slachtoffers met emotionele problematiek daarom niet mee in deze berekening en stellen deze op PM.

Ondanks dat er wel onderzoeken zijn naar het gezondheidszorg gebruik van slachtoffers direct na een delict, is er voor zover wij weten geen onderzoek gedaan naar de omvang van de groep slachtoffers die gebruik maakt van gezondheidszorg voor diens langdurige fysieke problemen. Desalniettemin vinden we het zeer aannemelijk dat de groep slachtoffers met langdurige fysieke problemen in ieder geval voor een aantal jaren gebruik maakt van gezondheidszorg. Uit Lamet en Wittebrood (2009) blijkt dat slachtoffers met langdurige fysieke problemen langdurige medische zorg nodig kunnen hebben. In hoofdstuk C3.3 staat beschreven hoe we tot een schatting van 220 slachtoffers met langdurige fysieke problemen zijn gekomen.

Monetarisering

Om een indicatie te geven van de vermeden zorgkosten door vermeden slachtofferschap maken we gebruik van de cijfers 'medisch specialistische zorg' (Zorginstituut Nederland, 2024). We gaan ervan uit dat zeker 80% van de 220 slachtoffers met langdurige fysieke problemen gebruik maakt van medisch specialistische zorg onder de zorgverzekeringswet. We hanteren een doorlooptijd van 3 jaren. Het is voor te stellen dat slachtoffers met chronische klachten de rest van hun leven medisch specialistische zorg ontvangen, maar er zullen ook slachtoffers zijn die na een aantal jaar niet of nauwelijks meer medisch specialistische zorg ontvangen. Omdat er weinig bekend is over de doorlooptijd over het zorggebruik gaan we uit van in ieder geval 3 jaar in lijn met de tijdschalen in Visser (2025). De zorgkosten voor medische specialistische zorg zijn in 2016 € 1.291, in 2017 € 1.311 en in 2018 € 1.345. De contante waarde voor de zorgkosten voor 3 jaar is € 3.860.

Totaal

We vermenigvuldigen de contante waarde voor de zorgkosten voor 3 jaar met de 80% van het totaal aantal vermeden slachtoffers met langdurige fysieke problemen. We komen uit op een contante waarde van circa € 1 miljoen aan vermeden zorggebruik door vermeden slachtofferschap.

G. Kwaliteit van leven

Door de inzet van de reclassering wordt de kwaliteit van leven van verschillende groepen in de samenleving beïnvloed. Het betreft een niet financiële baat waarbij het in de basis gaat om de vraag welke waarde de maatschappij toekent aan een prettiger leven voor de verschillende stakeholders (inclusief de maatschappij zelf). De inzet van de reclassering draagt bij aan de kwaliteit van leven van de cliënt, (vermeden) slachtoffers en maatschappij als geheel. Deze baatcategorie bestaat op dit moment uit de baat:

- G1. Waardering kwaliteit van leven van de reclassent en het sociale netwerk van de reclassent
- G2. Waardering kwaliteit van leven vermeden slachtoffer en het sociale netwerk van het vermeden slachtoffer

Het totaal van de baten rond kwaliteit van leven van de reclassent en het sociale netwerk van de reclassent is nog onbekend, staat daarom op PM en is nader te bepalen. De totale baten rond de waardering van de kwaliteit van leven van vermeden slachtoffers en het sociale netwerk van vermeden slachtoffers wordt geraamd op € 7 miljoen.

G1. Waardering kwaliteit van leven van de reclassent en het sociale netwerk van de reclassent

Hoeveel de maatschappij overheeft om de tevredenheid van de reclassent en zijn of haar omgeving te verbeteren is onbekend. Er zijn geen onderzoeksresultaten beschikbaar om hier een passende inschatting voor te maken. De tevredenheid met het leven wordt jaarlijks gemeten door het CBS. Door te kijken naar de tevredenheid van reclassenten voordat ze in aanraking zijn geweest met de reclassering en te kijken naar de tevredenheid nadat een reclassent in aanraking is geweest kan worden gekeken of, en in welke mate, de tevredenheid is toegenomen. Dit geldt ook voor het huishouden en mogelijk het sociale netwerk van de reclassent. Dit kwantificeren vraagt nader onderzoek. Het ontbreken van goede prijskaartjes voor de waardering van de toename van welbevinden van reclassenten maakt het lastig om deze baat te kwantificeren. Maar we verwachten dat deze baat relatief klein zal zijn ten opzichte van de andere baten. Daarom besteden we hier voor nu geen verdere aandacht aan, behalve het benoemen van deze baat voor de volledigheid. We stellen de baat op PM.

G2. Waardering kwaliteit van leven vermeden slachtoffer en het sociale netwerk van het (vermeden) slachtoffer

Slachtofferschap kan zo'n impact hebben op het leven van slachtoffers dat hun kwaliteit van leven verminderd (Doornkamp *et al.*, 2025). In het bijzonder wanneer slachtoffers last hebben van serieuze emotionele problemen of langdurige fysieke problemen als gevolg van het delict kan de kwaliteit van leven leiden onder het slachtofferschap.

Kwantificering

We rekenen met het vermeden aantal slachtoffers met serieuze emotionele problemen zoals beschreven in paragraaf C3.3 (2.475). We nemen het aantal vermeden slachtoffers met langdurige fysieke problemen niet mee omdat we geen goede utiliteit (zie volgende paragraaf *monetarisering*) kunnen vaststellen voor langdurige fysieke problemen.

Monetarisering

Om het verlies aan kwaliteit van leven als gevolg van slachtofferschap uit te drukken maken we gebruik van QALY's zoals gebruikt in Choenni *et al.* (2019) en in Groot *et al.* (2007). De doorlooptijd (duur) van het verlies van kwaliteit van leven is in deze berekening meegenomen (maximaal 2 jaar). De berekening van de vermeden kosten door verlies aan kwaliteit van leven is samengevat in tabel 8 (zoals in Doornkamp *et al.*, 2025).

Tabel 8. Verlies kwaliteit van leven door serieuze emotionele problemen door slachtofferschap*

	Utiliteit	Duur	QALY-verlies	Aantal slachtoffers	Totaal QALY-verlies	Kosten QALY € 20.000
Geen nadere emotionele gevolgen	0.01	1 dag	0.0000			
Ik denk er nog wel eens aan	0.03	Een week	0.0006			
Ik moet er vaak aan denken	0.07	Een maand	0.0058	1634	9.53	€ 190.598
Ik pieker er steeds over	0.18	Vijf maand	0.0750	546	40.97	€ 819.384
Het beheerst mijn hele doen en laten	0.51	2 jaar	1.0200	299	305,21	€ 6.104.139
Totaal						€ 7.114.121

*Bewerking van tabel 5.10 'veronderstellingen over de impact en duur van de emotionele gevolgen van een delict' Groot et al. (2007)

Door kolom 'Utiliteit' met kolom 'Duur' te vermenigvuldigen bepalen we het QALY-verlies per categorie emotionele gevolgen (Groot *et al.*, 2007). We berekenen het aantal slachtoffers door de bevindingen in Lamet en Wittebrood (2009) te combineren met de door ons vastgestelde vermeden delicten op basis van CBS-microdata. We vermenigvuldigen de kolom 'QALY-verlies' met het aantal vermeden slachtoffers met de verschillende gradaties serieuze emotionele problemen ('ik moet er vaak aan denken', 'ik pieker er steeds over' en 'het beheerst mijn hele doen en laten') voor het 'totaal QALY verlies'. Vervolgens vermenigvuldigen we 'totaal QALY-verlies' met €20.000 zoals aangeraden door Zorginstituut Nederland (2015). Dit betreft een conservatieve waarde voor een QALY.

Totaal

Het totaal aan vermeden kosten door vermeden verlies kwaliteit van leven door slachtofferschap komt op circa € 7 miljoen.

H. Vertrouwen

De inzet van de reclassering draagt bij aan het vertrouwen in het rechtssysteem, wat een positief effect heeft op het economische vertrouwen wat economische groei stimuleert.

De reclassering is een onderdeel van het rechtssysteem. Een goed functionerend rechtssysteem is noodzakelijk voor het vertrouwen van de samenleving. De reclassering draagt door het uitvoeren van haar werkzaamheden bij aan het vertrouwen in het rechtssysteem en het institutioneel vertrouwen in de samenleving. Uitgaande van het doel van de reclassering zou het vertrouwen in de samenleving minder groot zijn zonder de reclassering. Door verdachten en/of veroordeelden op een goede manier te begeleiden om zo te voorkomen dat ze opnieuw in de fout gaan wordt er gewerkt aan het vertrouwen in de samenleving en aan het vertrouwen in het rechtssysteem.

Wanneer de reclassering zijn taken consequent uitvoert en voldoet aan de verwachtingen van de maatschappij, draagt deze zo bij aan het vertrouwen in het rechtssysteem. Een toename in het vertrouwen in het rechtssysteem heeft een positieve invloed op het economische vertrouwen en versterkt daarmee de economische groei.

De baten rond het vertrouwen komen in totaal neer op afgerond € 233 miljoen.

Vertrouwen van de reclassent (positief en negatief)

Naast vertrouwen in het rechtssysteem is vertrouwen ook noodzakelijk als effect (en werkzaam mechanisme) in de relatie tussen de reclassent en werker (zie figuur 2 onder veranderingen reclassent). Door de werkzaamheden van de reclassering wordt het sociale vertrouwen van de reclassenten in de reclassering positief beïnvloed. De toename aan sociale vertrouwen draagt bij aan het succesvol terugkeren in de samenleving, wat een positief effect is voor de maatschappij.

Sociaal vertrouwen wordt vaak gezien als een indicator voor sociale cohesie en tevens als een indicator voor het concreet functioneren van een samenleving. Participatie kan vertrouwen genereren, maar omgekeerd kan ook worden geopperd dat vertrouwen de participatie stimuleert. Het is aannemelijk dat het beide kanten opgaat. Zo zullen sociale contacten nodig zijn om vertrouwen te krijgen, en als er vertrouwen is, zullen sociale contacten frequenter ontstaan (Arends & Smeets, 2015). Het is van belang dat het sociale netwerk rond de reclassent een meer open houding creëert en daarmee het sociale vertrouwen stimuleert van de reclassent. Deze open en genuanceerdere houding maakt het aannemelijk dat het sociaal vertrouwen toeneemt in het sociaal netwerk rond de reclassent.

Vanuit de literatuur is weinig te zeggen in welke mate reclassering een bijdrage levert aan het sociale vertrouwen van de reclassent zelf. De verwachting is dat de bijdrage van reclassering door resocialisatie het sociale vertrouwen van de reclassent positief beïnvloed.

Kwantificering & Monetarisering

Het kwantificeren van deze baat is niet eenvoudig. Wel weten we dat het BBP in Nederland circa € 708 miljard per jaar is (2016 obv CBS Statline (2022c)). Verder laten Knack en Keefer (1997) zien dat de economische groei met 1% toeneemt als het vertrouwen met 10% stijgt. Wanneer we in het verlengde hiervan aannemen dat 1% van het BBP door het vertrouwen komt, dan draagt vertrouwen bij voor € 7,1 miljard.

Dan is de volgende stap om te bepalen hoeveel toe te schrijven is aan het vertrouwen in reclassering. Daarvoor is gekeken naar het vertrouwen in het rechtssysteem om vervolgens te bepalen wat de bijdrage is van de reclassering aan het rechtssysteem. Stel dat de reclassering een aandeel in het vertrouwen in het rechtssysteem van 12,5% heeft in lijn met het gemiddelde aandeel gehanteerd in de rest van de analyse, dan levert de bijdrage van de reclassering aan vertrouwen circa € 89 miljoen per jaar op.

Deze baten zijn toe te schrijven aan het feit dat we in Nederland reclasseren georganiseerd hebben. Hoe deze baten om te slaan naar clusterniveau is niet evident en wordt daarom niet gedaan. Om deze baten op jaarbasis vergelijkbaar te maken met de kosten voor de reclassenten die in het jaar 2016 reclasseringsinzet kregen is een correctie nodig. De reclassenten in 2016 kregen immers langer dan 2016 inzet van de reclassering. Het meest voor de hand liggend is om de verhouding van de totale kosten van € 571 miljoen van de reclassenten die in 2016 reclasseringsinzet kregen met de jaarkosten van reclassering in 2016 van € 217 miljoen (Ministerie van Financiën, 2022a) te nemen als correctiefactor.

Totaal

De baat vertrouwen levert voor de groep reclassenten die in 2016 reclasseringsinzet kregen € 233 miljoen op.

7 Resultaten

7.1 Totaaloverzicht

In de tabel hieronder is het totaal overzicht te vinden met de maatschappelijke kosten en baten van reclasseren. De totale maatschappelijke baten voor de groep reclassenten die in 2016 reclasseringsinzet kreeg had zijn met een contante waarde van circa € 1.146 miljoen (zie tabel 9) significant groter dan de geraamde contante waarde van de kosten van € 571 miljoen gemaakt voor deze groep. Hierbij komt nog een aantal baten posten bij die nog niet gekwantificeerd en gemonetariseerd zijn (Zie PM in tabel 9 hieronder).

Tabel 9: Totaaloverzicht kosten en baten van reclasseren*

Baten	Rond reclassent	Ouders/vroegd	Partner	Kind(eren) huishouden	Familie	Sociaal netwerk	Rond vermeden slachtoffers	Ouders/vroegd	Partner	Kind(eren) huishouden	Familie	Sociaal netwerk	Totaal
A1. Vermeden preventiekosten	8.546.833												8.546.833
A2. Vermeden opsporingskosten	57.395.283												57.395.283
A3. Vermeden kosten vervolging	16.010.026												16.010.026
A4. Vermeden kosten berechting	9.588.750												9.588.750
A5. Vermeden kosten tenuitvoerlegging	102.568.308												102.568.308
A6. Vermeden kosten ondersteuning verdachte/dader	23.650.475												23.650.475
A7. Vermeden kosten ondersteuning slachtoffers	2.158.300												2.158.300
B. Vermeden kosten schade	511.510.980												511.510.980
C1. Extra kosten voor opleidingen	-11.695.113		PM	PM									-11.695.113
C2. Toename productiviteit informeel	2.331.001	PM	PM				PM	PM	PM				2.331.001
C3. Toename productiviteit formeel	50.101.954	PM	PM	PM	PM		30.821.245	PM	PM	PM	PM		80.923.200
C4. Toename kwaliteit werk	824.259		PM	PM									824.259
C5. Productie werkstraffen	97.581.011												97.581.011
D. Vermeden schuldenproblematiek	881.008	PM	PM	PM			PM	PM	PM	PM			881.008
E1. Vermeden kosten huisuitzetting	69.767												69.767
E2. Vermeden kosten maatschappelijke opvang	2.872.786												2.872.786
F1. Vermeden fysieke gezondheidskosten		PM	PM	PM	PM		679.291	PM	PM				679.291
F2. Vermeden geestelijke gezondheidskosten		PM	PM	PM	PM		PM	PM	PM	PM			PM
G. Verbetering kwaliteit van leven		PM	PM	PM	PM	PM	7.114.121	PM	PM	PM	PM	PM	7.114.121
H. Verbetering vertrouwen in het rechtssysteem	233.021.615												233.021.615
Totaal Baten (€)													1.146.031.900
Totaal Kosten (€)													571.059.652
Totaal Saldo (€)													574.972.247
Ratio Baten/Kosten													2,0

*Resultaten gebaseerd op eigen berekeningen Lectoraat MMI op basis van niet-openbare microdata van het Centraal Bureau voor de Statistiek betreffende *Alle zaken die instromen bij het Openbaar Ministerie in het betreffende jaar*.

7.2 Gevoeligheidsanalyse

Om de gevoeligheid van de gekozen waarde voor het aandeel reclasseren te toetsen hebben we hiervoor een gevoeligheidsanalyse uitgevoerd. De reden hiervoor is dat het geraamde percentage aandeel een bepalende rol speelt in de analyse. Daarbij hebben we het verwachte aandeel (zie Visser (2025)) verlaagd en verhoogd met 5%, waarbij we als minimale waarde 7,5% en maximale waarde 17,5% hebben gehanteerd. Dit betekent dat de hier gehanteerde waarde respectievelijk nooit lager of hoger kan zijn dan deze waarden. Het resultaat van deze analyse is te vinden in tabel 10. In het lage

8 Conclusie

De in deze studie becijferde maatschappelijke baten direct rond reclassenten lijken bij elkaar opgeteld circa het dubbele van de kosten van reclasseren. De totale omvang van de maatschappelijke baten voor de groep reclassenten die in 2016 reclasseringsinzet kregen zijn met een contante waarde van circa € 1146 miljoen (zie tabel 9) significant groter dan de geraamde contante waarde van de kosten van € 571 miljoen gemaakt voor deze groep. Hierbij komen nog een aantal batenposten bij die nog niet gekwantificeerd en gemonetariseerd zijn. Ook betreffen de baten rond vermeden slachtoffers nog slechts een zeer conservatieve raming die nader onderzoek vraagt. Wanneer de PM posten en de baten rond vermeden slachtoffers ook (verder) uitgewerkt zouden worden is het aannemelijk dat 1 euro investeren in de reclassering de maatschappij *meer* dan 2 euro oplevert.

De gevoeligheidsanalyse laat zien dat wanneer uit vervolgonderzoek zou blijken dat het aandeel van de reclassering alsnog te hoog is ingeschat het saldo nog steeds positief is. Dat betekent dat ondanks dat er nog onzekerheden in de analyse zitten, met het percentage aandeel als belangrijke parameter, hiermee te concluderen is dat de reclassering maatschappelijk gezien meer oplevert dan dat deze kost (zie tabel 10). Wanneer blijkt dat het aandeel hoger is doordat de reclassering een *grote mate van invloed* heeft (Visser, 2025) is zal de ratio samen met de maatschappelijke waarde van de PM posten voorbij de 1:3 gaan. Daarnaast lijken de geïnventariseerde kosten aan de hoge kant. Wanneer deze in werkelijkheid lager zouden zijn zou dit betekenen dat de positieve ratio groter is.

De analyse laat zien dat het aannemelijk is dat de vermeden veiligheidszorgkosten en vermeden schadekosten de kosten van reclasseren dekken. Daar komen vervolgens in ieder geval nog verschillende andere vormen van maatschappelijke baten bovenop. Zo blijkt de bijdrage aan productie uit werk, het toeleiden naar werk door de reclassering en het uitvoeren van werkstraffen ook grote maatschappelijke baten op te leveren. Daarnaast blijkt de bijdrage van de reclassering aan het vertrouwen in het rechtssysteem een grote maatschappelijke waarde op te leveren. Verder verwachten we ook maatschappelijke baten rond vermeden gezondheidskosten. Ondanks een uitvoerig onderzoek hiernaar om dit te onderbouwen is het op dit moment nog niet mogelijk om daar een gekwantificeerde uitspraak over te doen.

Verder valt op dat de baten rond schulden beperkt zijn. Tevens vallen de extra maatschappelijke kosten op die gemaakt worden door de inzet van de reclassering rond maatschappelijke opvang en voor extra opleidingsjaren van reclassenten. In beide gevallen geldt dat de kost voor de baat uitgaat en deze indirect bijdragen aan het bereiken van de andere maatschappelijke baten (op termijn).

9 Reflectie en vervolgonderzoek

9.1 Reflectie op onderzoek

Conservatieve raming in verband met onzekerheden

In de basis levert de analyse een goede indicatie op van de maatschappelijke baten van de reclassering. Maar voor sommige (onderdelen van) baten bleek het nog lastig om een op de reclassering gerichte verdiepende analyse (zoals een aanvullende data analyse) te kunnen doen, waardoor we in die gevallen alsnog leunen op kengetallen of schattingen. Dit heeft tot gevolg dat voor een aantal baten de onzekerheidsmarges nog groot zijn. Daarbij gaat het onder andere over de baten rond D. Schulden en E. Wonen. We hebben daarom bewust gekozen om steeds aan de veilige kant te zitten met de ramingen om overschatting te voorkomen.

Verder hebben we een aantal baten die we onvoldoende konden kwantificeren en monetariseren op PM gezet, zoals rond F. Gezondheid en G. Kwaliteit van leven. Ook zijn er een groot aantal baten te verwachten rond de omgeving van reclassenten, inclusief kinderen waar we in deze studie nog geen analyse naar hebben gedaan. Tenslotte zijn de baten rond de veiligheidszorgkosten en schade gebaseerd op delicten die bij het OM binnen zijn gekomen. Dit betekent dat er bovenop deze delicten in de werkelijkheid nog een aantal niet waargenomen delicten zit. De raming heeft een conservatief karakter, waarmee overschatting wordt voorkomen. De verwachting is dus dat de geraamde omvang van de maatschappelijke baten van reclasseren in werkelijkheid groter is dan de kwantitatieve resultaten nu laten zien.

Vergelijking met Németh *et al.* (2022)

De uitgevoerde verdieping levert ten opzichte van Németh *et al.* (2022) voor een aantal baten een betere onderbouwing op. Voor een aantal baten levert het ook afwijkende kwantitatieve resultaten op. Zo komen de resultaten van de baten rond A. Veiligheidszorgkosten lager uit dan eerder. Dit komt met name doordat de baat preventiekosten grotendeels niet meegenomen wordt om overschatting te voorkomen. Daarnaast levert een beperking van de invloed en het aantal jaar dat we meenemen voor cluster 17 aanzienlijk minder baten op doordat het hier gaat over een grote groep. De resultaten rond B. Schade zijn juist fors hoger dan eerder. Doordat we kwalitatief betere kengetallen hebben gevonden kunnen we hier een betere uitspraak over doen. De eerdere kengetallen waren matig van kwaliteit, waardoor een conservatieve raming de juiste keuze was. Nu is het mogelijk gebleken een betere raming te maken waarmee we dichter bij de werkelijkheid kunnen komen.

9.2 Vervolgonderzoek

Meer meerwaarde van reclassering en/of veiligheidsketen

Hoewel er nog de nodige baten op PM staan, is het wel duidelijk dat in bijna ieder scenario de reclassering van maatschappelijke meerwaarde is. Daarmee ontstaat de vraag of het zinvol is om verder uit te zoeken wat de precieze maatschappelijke meerwaarde van de reclassering is. Eerder zouden toekomstige inspanningen zich kunnen richten op het vergroten van de bestaande meerwaarde.

Het opgebouwde raamwerk (en de kwantificering en monetarisering daarvan) geeft inzicht in langs welke wegen maatschappelijke meerwaarde wordt gegenereerd door inzet van de reclassering. Dit inzicht kan gebruikt worden als onderlegger om te bepalen op welke wijze aanvullende meerwaarde te genereren is. Op dit moment hebben we dit nog niet systematisch gedaan.

Voorbeelden van potentiële beleids- en onderzoeksrichtingen op basis van het huidige onderzoek zijn:

- **Toeleiding naar werk:** Er wordt op basis van dit onderzoek al duidelijk dat toeleiding naar werk, ondanks de in absolute zin kleine aantallen reclassenten die aan het werk komen, snel veel maatschappelijke meerwaarde oplevert. Het is denkbaar dat wanneer hier meer aandacht naar toe

gaat bij reclassenten die hiervoor geschikt zijn, dit snel tot een significante toename van maatschappelijke meerwaarde kan leiden, zeker in de huidige krappe arbeidsmarkt.

- **Aandacht voor jongeren en jongvolwassenen in vroeg stadium:** Ook zien we dat een verandering in strafbaar gedrag snel tot veel maatschappelijke meerwaarde leidt. De Vries *et al.* (2015) laat zien dat aandacht voor jongeren en jongvolwassenen in een vroeg stadium (dus de groep tot en met 25 jaar) kan leiden tot een significante reductie in strafbaar gedrag (13%). De reclassering eerder betrekken bij deze groep zou daarmee veel aanvullende maatschappelijke meerwaarde kunnen opleveren.
- **Meer meerwaarde per type reclassent:** In het deelrapport *Inzet en kosten* (Visser & Stegink, 2025) wordt duidelijk dat bijna alle typen onder toezicht min of meer een vergelijkbaar slagingspercentage hebben. Dat er ten alle tijden een klein percentage mensen is dat wel terugvalt, hoort bij de aard van strafbaar gedrag. Echter, er zijn enkele typen waarbij de terugval veelvuldig plaatsvindt. Mensen die nu veel (herhaalde) schade veroorzaken en waarbij stoppen met strafbaar gedrag een grote maatschappelijke meerwaarde zou hebben. Toekomstig onderzoek zou zich kunnen verdiepen in deze typen, om de huidige aanpak inclusief succes- en faalfactoren te analyseren en te kijken of er alternatieve aanpakken mogelijk zijn om het succes (en daarmee de maatschappelijke meerwaarde) te vergroten. Daarbij kan het gaan om de aanpak vanuit alleen de reclassering, maar ook vanuit de keten rond de reclassering heen. Door bij het ontwerp van het beleid het type reclassent én het kijken naar meerwaarde centraal te stellen komen nieuwe strategieën per type in beeld die voor reclassent én maatschappij meer opleveren/een grotere baten-kosten verhouding hebben.
- **Meer meerwaarde door optimale combinatie van type professionals en type reclassent:** Het zou zinvol zijn om ook voor de reclasseringsprofessionals een typologie op te stellen. Vervolgens kan middels de beschikbare typologie van reclassenten en de beschikbare data nagegaan worden welke combinaties van typen professionals en typen reclassenten het meeste opleveren. Deze inzichten kunnen door vertaald worden naar HRM beleid inclusief bij- en nascholing gekoppeld aan (veranderingen) in de instroom van typen reclassenten.

De hierboven genoemde voorbeelden zijn slechts enkele ideeën naar aanleiding van dit onderzoek. Een volgende stap is een systematische analyse van mogelijke opties hoe meer maatschappelijke meerwaarde kan worden gerealiseerd kijkend naar de reclassering. Daarna is het wenselijk om naar de veiligheidsketen als geheel, misschien zelfs gecombineerd met de ketens rond zorg en sociaal domein, te kijken of er meer maatschappelijke meerwaarde voor deze doelgroep te realiseren is.

Kosten van reclasseren

De kosten zijn bepaald aan de hand van een kostprijsonderzoek van de reclassering. In dit onderzoek is gekeken naar de inkomsten voor de reclassering per reclassent. Wanneer we de resultaten hiervan projecteren op alle reclassenten in 2016 lijkt het alsof er sprake is van een overschatting van de kosten. Of dit zo is, is alleen na te gaan door aanvullend onderzoek naar de kosten per persoon. Wanneer er verder interesse is om een MKBA te doen op typeniveau is het bovendien wenselijk om een kostprijsonderzoek te doen op basis van werkelijk besteedde tijd. Dan zou je dichterbij de werkelijk gemaakte maatschappelijke kosten per type komen en tevens kunnen nagaan of de kosten in deze studie inderdaad worden overschat of niet.

9.3 Ethische reflectie

De drie reclasseringsorganisaties hebben een specifieke maatschappelijke opdracht vanuit het ministerie van Justitie en Veiligheid. Hoewel deze opdracht helder lijkt, wordt deze vaak verschillend geïnterpreteerd en lopen de verwachtingen rond de bereikte resultaten uiteen. Dit komt voornamelijk doordat de werkzaamheden van de reclassering zijn gebaseerd op een sociale constructie. Een sociale constructie die wordt gecreëerd op het moment dat een situatie niet voldoet aan de waarden, normen, beginselen, idealen en/of waardering die toegekend zijn aan de situatie. Niet alleen de maatstaf is normatief maar ook de situatie is een constructie van individueel of sociaal menselijk

handelen. De waarneming, of de perceptie van een situatie, is vaak een sociale constructie waarover geen eenduidigheid hoeft te bestaan. De dominante groep is vaak bepalend voor wat de gewenste situatie is en hoe deze gewenste situatie gecreëerd kan worden. De waardering van interventies om de gewenste situatie te krijgen is erg afhankelijk van de perceptie van groepen en individuen in de samenleving. Of en in welke mate een effect en/of neveneffect positief of negatief gewaardeerd wordt is dus afhankelijk van de normopvatting van de groep.

Om binnen deze context inzichtelijk te maken wat de gevolgen zijn van het beleid en werkzaamheden van de reclassering is het noodzakelijk om transparant te maken wat de (neven)effecten van het beleid zijn en wat de gevolgen zijn van deze effecten voor de maatschappij of groepen in de maatschappij. Dit staat los van of de effecten van het beleid van de reclassering en of de gevolgen voor de maatschappij negatief of positief worden gewaardeerd. Deze MKBA is een instrument dat hierbij kan helpen. Door in kaart te brengen wat de mogelijke maatschappelijke kosten en baten zijn van het gevoerde beleid, de effecten en neveneffecten ontstaat er een neutraal beeld van de situatie. Dit kan helpen bij het bepalen van wat de gewenste situatie is voor de diverse groepen en kan er evenwichtige beleidssturing plaatsvinden. Hierbij is het uitgangspunt in hoeverre de samenleving als geheel profijt heeft van de beleidsinterventie.

Het is dus sterk afhankelijk van de groep en de normopvatting van de groep om te bepalen of iets positief of negatief is. Het grote probleem van overheidsbeleid is dat het een uitkomst is van een belangenstrijd. Deze belangenstrijd komt voort uit de normopvatting van de groep en wordt versterkt omdat het vaak om een vraagstuk in een situatie van schaarste gaat. Zeker in het sociale domein moeten er keuzes gemaakt worden omdat er in de huidige situatie onvoldoende financiële middelen zijn om aan alle normopvattingen van de diverse groepen te voldoen. Hier ligt vaak een legitimiteitsvraagstuk onder waardoor de interventies van de reclassering onderhevig zijn aan het politieke debat. Het is dan ook uiteindelijk aan de politiek om te waarderen of bepaalde effecten en neveneffecten van de interventies wenselijk zijn. Ook de uitkomsten en waardering van een MKBA zijn onderhevig aan het politieke debat en zullen op basis van de diverse normopvattingen uitgelegd worden.

Voor de reclassering helpt een MKBA om te kijken in welke mate zij een bijdrage leveren aan het realiseren van de maatschappelijke opgave die zij hebben. En het kan helpen bij het maken van beleidskeuzes van de organisatie. Een uitkomst van een MKBA kan het maatschappelijke en politiek debat ondersteunen of de opgave van een uitvoerende organisatie legitiem is en of deze uitvoerende organisatie ook de passende hoeveelheid middelen krijgt om deze opgave naar behoren uit te voeren.

10 Verantwoording en dankwoord

Resultaten gebaseerd op eigen berekeningen van het lectoraat Modelleren van Maatschappelijke Impact (MMI) op basis van reclasseringsdata in combinatie met niet-openbare Microdata van het Centraal Bureau voor de Statistiek. Het onderzoek van het lectoraat is gefinancierd vanuit een samenwerking tussen Hogeschool Saxion en de drie reclasseringsorganisaties in Nederland.

Met dank aan bijdragen van drs. Martine Stegink, dr. Silvio van den Heuvel, dr. Alan Kabki, dr. Annemarijn Walberg, drs. Jolijn Broekhuizen, mr. Ingrid Brandwacht en andere collega's van Saxion. Verder speciaal dank aan de leden van de *Kenniskring Waarde van Reclasseren* die diverse malen hebben meegedacht.

Literatuur

- Aarts, L., Douma, K., Frierson, R., Schrijvershof, C. & Schut, M. (2011). Kosten en baten van schuldhulpverlening. *Op weg naar effectieve schuldhulp*. Den Haag: Ministerie van Sociale Zaken en Werkgelegenheid
- Arends, J. & Smeets, H. (2015). Sociaal en institutioneel vertrouwen in Nederland. Den Haag: CBS
- Arts, K. & Te Riele, S. (2011). *Vrijwilligerswerk onder werkenden en niet-werkenden*. Den Haag: CBS
- Baan, A., Sprenger, P. & Willemsen, M. (2010). *Evaluatieonderzoek 'Vroeg Eropaf!'*. Utrecht: Berenschot
- Baarsma, B., De Nooij, M. & Rosenberg, F. (2006). *Indicator administratieve lasten burger: technisch eindrapport*. Amsterdam: SEO.
- Bindler, A. & Ketel, N. (2022). Scaring or scarring? Labor market effects of criminal victimization. *Journal of Labor Economics*, 40(4), 939-970.
- Bogman, R. & Van Summeren, F. (2010). Preventieve woonbegeleiding. *Evaluatie van de pilot woonbegeleidingsproject*. Vught: Partners+Pröpper
- Boschman, S., Teerlink, M. & Weijters, G. (2020). Monitor nazorg ex-gedetineerden – 6^e meting. *Problemen op de basisvoorwaarden voor re-integratie en de relatie met recidive*. Den Haag: WODC.
- Broekhuizen, J. & Van Wonderen, R. (2014). Daar doen we het voor! *Opbrengsten van verslavingsreclassering (tweede meting)*. Utrecht/Amersfoort: Verwey Jonker Instituut en Stichting SVG.
- Centraal Bureau voor de Statistiek. (2020a). *Sociale contacten en maatschappelijke participatie*. CBS Statline. Geraadpleegd op 29 april 2020, van <https://www.cbs.nl/nl-nl/cijfers/detail/82249NED?q=Vrijwilligerswerk>
- Centraal Bureau voor de Statistiek (2020b). *70 duizend jongeren zonder startkwalificatie hebben geen werk*. CBS. Geraadpleegd op 21 november 2022, van <https://www.cbs.nl/nl-nl/nieuws/2020/08/70-duizend-jongeren-zonder-startkwalificatie-hebben-geen-werk>
- Centraal Bureau voor de Statistiek. (2022a). *Onderwijs, uitgaven aan onderwijs en CBS/OESO indicatoren*. CBS Statline. Geraadpleegd op 21 oktober 2022, van <https://opendata.cbs.nl/statline/#/CBS/nl/dataset/80393ned/table?ts=1666355511916>
- Centraal Bureau voor de Statistiek. (2022b). *Mbo; studenten, niveau, leerweg, studierichting, regiokenmerken*. CBS Statline. Geraadpleegd op 21 oktober 2022, van <https://opendata.cbs.nl/statline/#/CBS/nl/dataset/83851NED/table?ts=1666355641157>,
- Centraal Bureau voor de Statistiek. (2022c). *Bbp, productie en bestedingen; kwartalen, waarden, nationale rekeningen*. CBS Statline. Geraadpleegd op 21 oktober 2022, van <https://opendata.cbs.nl/statline/#/CBS/nl/dataset/84105NED/table?ts=1591621101889>
- Choenni, R., Van den Braak, S.W. & Platenburg, P.F.M. (2019). Criminaliteit en rechtshandhaving 2018. *Ontwikkelingen en samenhangen*. Den Haag: WODC.
- Cuelenaere, B., Van Zutphen, F., Van der Aa, R., Willemsen, A. & Wilkens, M. (2009). *MKBA voortijdig schoolverlaten*. Rotterdam: ECORYS.
- De Vries, S.L., Hoeve, M., Assink, M., Stams, G.J.J., & Asscher, J.J. (2015). Practitioner review: effective ingredients of prevention programs for youth at risk of persistent juvenile delinquency—recommendations for clinical practice. *Journal of Child Psychology and Psychiatry*, 56(2), 108-121.
- Doornkamp, L., Visser, A. & Németh, A. (2025). Reclasseren en vermeden slachtofferschap. *De impact van reclasseren op de arbeidsmarkt, gezondheidszorg, schulden en kwaliteit van leven*. Deventer: Hogeschool Saxion.
- Fuller, G. (2015). The serious impact and consequences of physical assault. *Trends & Issues in crime and criminal justice*, 496, 1-7.
- Groot, I., De Hoop T., Houkes, A. & Sikkel, D. (2007). De kosten van criminaliteit. *Een onderzoek naar de kosten van criminaliteit voor tien verschillende delicttypen*. Amsterdam: SEO.
- Hanson, R.F., Sawyer, G.K, Begle, A.M., Hubel, G.S. (2010). The impact of crime victimization of quality of life. *Journal of traumatic stress*, 23(2), 189-197.

- Hoven, A. & Moolhuizen, J. (2007). *Maatschappelijk rendement Integrale Schuldhulpverlening*. Appingedam: Volkskredietbank voor Noord-Oost Groningen
- In 't Veld, R., Westerbeek, J. & Winters, R. (2016). Een Onbemind Probleem. *Voorstudie maatschappelijke kosten-batenanalyse schuldenproblematiek*. Tilburg: Tilburg University.
- Jungmann, N., Menger, A., Anderson, M. & Stam, D. (2014). *Gevangen in schuld. Over de uitzichtloze schuldsituaties van cliënten van de verslavingsreclassering*. Utrecht: Hogeschool Utrecht
- Knack, S. & Keefer, P. (1997). Does social capital have an economic payoff? A cross-country investigation. *The Quarterly Journal of Economics*, 112(4), 1251 – 1288.
- Kok, L., Hollanders, D. & Peter Hop, J. (2006). *Kosten en baten van re-integratie*. Amsterdam: SEO.
- Koopmans, C., Van Eijkel, R., Op 't Hoog, G., Hulsker, W., Ritmeester, Y., De Swart, L. (2023). *Kosten en baten van justitie- en veiligheidsbeleid, Werkwijzer voor maatschappelijke kosten-batenanalyses*, In opdracht van Wetenschappelijk Onderzoek- en Documentatiecentrum (WODC), ISBN 978-90-5220-358-4
- Lamet, W. & Wittebrood, K. (2009). *Nooit meer dezelfde: Gevolgen van misdrijven voor slachtoffers*. Den Haag: Sociaal en Cultureel Planbureau (SCP).
- Ministerie van Financiën. (2022a). *Rijksbegroting*. Rijksfinancien. Geraadpleegd op 3 oktober 2022, van <https://www.rijksfinancien.nl/memorie-van-toelichting/2016/1SUPP/VI/onderdeel/d16e924>
- Németh, A., Linnenbank, J.H.M., Roeland, M., Visser, A., Duijnste, D., Stegink, M. & Van den Heuvel, S. (2022). *De waarde van reclasseren in Nederland. Eerste raming van maatschappelijke baten rond cliënten van de reclassering*. Deventer: Hogeschool Saxion.
- Németh, A., Linnenbank, M., Roeland, M., Visser, A. (2025). Modelling the societal value of probation in the Netherlands using large data, In R. Lisowski, L. Scholz, C. Trüe (Reds.), *Academia, Administration, Digitalization and Sustainability sets, Change and Transformation the EU Way*, doi.org/10.5771/9783957104434
- Nederlandse Vereniging voor Schuldhulpverlening en Sociaal Bankieren. (2017). *Jaarverslag 2016*. Utrecht: NVVK.
- Niaounakis, T., Van Heezik, A., & Blank, J. (2020). *Productiviteit uitvoering sociale zekerheid: Een analyse van de productiviteitsontwikkeling bij UWV en SVB tussen 2002 en 2018*. Delft: Stichting Instituut Publieke Sector Efficiëntie Studies.
- Ornstein, P. (2017). *The price of violence: Consequences of violent crime in Sweden*. Uppsala: Institute for Evaluation of Labour Market and Education Policy (IFAU).
- Scholten, P. (2017). *Vast met schuld*. [Bachelorscriptie, Hogeschool Saxion]. HBO Kennisbank.
- Staatscourant van het Koninkrijk der Nederlanden. (2015). *Regeling van de Minister van Sociale Zaken en Werkgelegenheid van 29 oktober 2015, nr. 2015-0000277569, tot aanpassing van het wettelijk minimumloon per 1 januari 2016*. Overheid.nl. Geraadpleegd op 4 oktober 2022, van <https://zoek.officielebekendmakingen.nl/stcrt-2015-38647.html>
- Stegink, M., Németh, A., Roeland, M., Duijnste, D. (2022). *Verandering in strafbaar gedrag van reclassenten*. Utrecht: Secondant.
- Tan, S-Y. & Haining, R. (2016). Crime victimization and the implications for individual health and wellbeing: A Sheffield case study. *Social Science & Medicine*, 167, 128-139.
- Traag, T. & Marie, O. (2011). *De invloed van sociale binding met school op voortijdig schoolverlaten en jeugddelinquentie*. Den Haag: CBS.
- Uitzendburo De werkstudent. (2022). *Minimumloon en jeugdloon 2016*. Werkstudent. Geraadpleegd op 21 oktober 2022, van <https://www.werkstudent.nl/minimumloon-en-jeugdloon-2016/>
- Van den Braak, J., Van Burik, A., Jansen, P., Van Montfoort, A., Veltkamp, E., Van Vianen R. & Vogelvang, B. (2003). *Opvang ex-gedetineerden. Verslag van een onderzoek naar de maatschappelijke opvang van ex-gedetineerden*. Woerden: Van Montfoort

- Van Koesveld, E. (2024). *Naar een beter werkende schuldenketen. Interdepartementaal Beleidsonderzoek (IBO) problematische schulden*. Den Haag: Algemene Bestuursdienst, Ministerie van Binnenlandse Zaken en Koninkrijksrelaties.
- Van Geuns, R., Jungmann, N., Kruis, G., Calkoen, P. & Anderson, M. (2011). *Schuldhelpverlening loont! Een onderzoek naar de kosten en baten van schuldhelpverlening*. Amsterdam: Regioplan.
- Visser, A. (2025). *Aandeel van de reclassering. Een uitwerking ten behoeve van een MKBA van de reclassering*. Deventer: Hogeschool Saxion.
- Visser, A., Doornkamp, L., Roeland M., Duijnste, D. & Németh, A. (2025a). *Reclasseren en strafbaar gedrag. Een analyse van frequentie, ernst en soort delictgedrag*. Deventer: Hogeschool Saxion.
- Visser, A. & Roeland, M.M. (2024). *Reclasseren en bestaanszekerheid. De impact van reclasseren op wonen, werk en financiën*. Deventer: Hogeschool Saxion.
- Visser, A., Roeland, M., Doornkamp, L., Duijnste, D. & Németh, A. (2025b). *Reclasseren en gezondheid. De impact van reclasseren op de gezondheid van reclassenten*. Deventer: Hogeschool Saxion.
- Visser, A., Roeland, M., Stegink, M., Linnenbank, M., Németh, A.A. (2022). *Typologie reclassenten. Ten behoeve van een MKBA*. Deventer: Saxion Hogeschool.
- Visser, A. & Stegink, M. (2025). *Inzet en kosten van reclasseren. Een uitwerking op typeniveau*. Deventer: Hogeschool Saxion.
- Wetenschappelijk Onderzoeks en Documentatiecentrum. (2022). *Repris*. WODC. Geraadpleegd op 18 november 2022, van <https://www.wodc.nl/onderzoek-in-uitvoering/statistiek-en-monitoring/recidivemonitor/repris>
- Zorginstituut Nederland. (2015). *Kosteneffectiviteit in de praktijk*. Den Haag: Zorginstituut Nederland.
- Zorginstituut Nederland. (2024). *Zorgcijfersdatabank: Totale zorgkosten zorgverzekeringswet. Medisch specialistische zorg*. https://www.zorgcijfersdatabank.nl/databank?infotype=zvw&label=00-totaal&geg_zvw=j2016NEW&meta_tabel=kosten&tabel=B_kovz&item=206

Bijlage 1: Tabellen

De volgende tabellen zijn te vinden via Saxion website in een Excel bestand:

Tabel 1: Kosten

Tabel 2.1: Preventie*

Tabel 2.2: Opsporing*

Tabel 2.3: Vervolging*

Tabel 2.4: Berechting*

Tabel 2.5: Tenuitvoerlegging*

Tabel 2.6: Ondersteuning van verdachten en daders*

Tabel 2.7: Ondersteuning van slachtoffers*

Tabel 3: Schade*

Tabel 4: Opleidingskosten*

Tabel 5: Toegevoegde waarde geleverde werk*

Tabel 6: Vermeden uitvoeringskosten*

Tabel 7: Via startkwalificatie naar werk*

Tabel 8: Arbeidswaardering*

*Resultaten gebaseerd op eigen berekeningen Lectoraat MMI op basis van niet-openbare microdata van het Centraal Bureau voor de Statistiek betreffende Alle zaken die instromen bij het Openbaar Ministerie in het betreffende jaar.