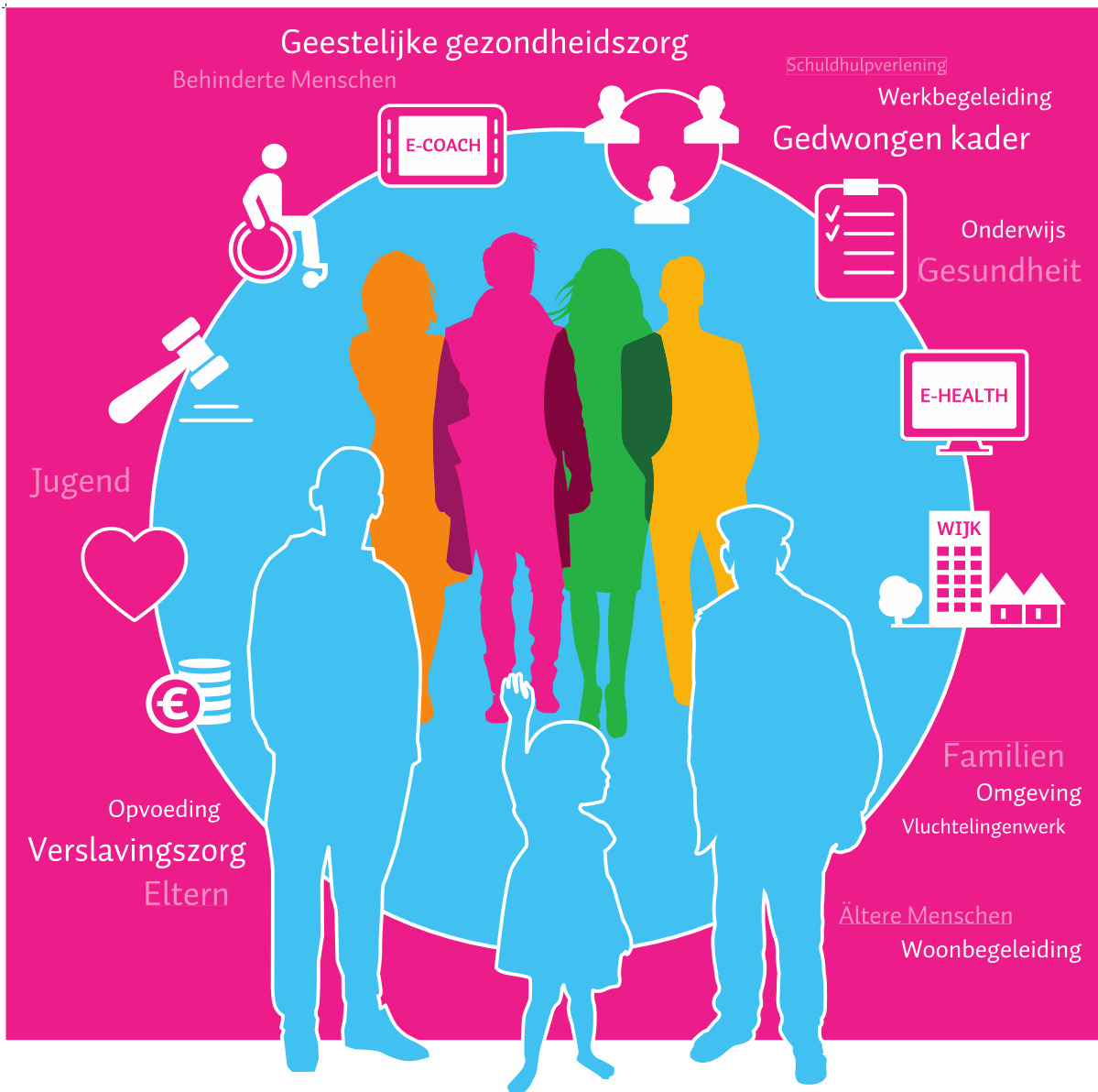


Praktijkhandboek AMM voltijd



Dit handboek is bedoeld voor studenten AMM, praktijkbegeleiders en contactdocenten AMM Social Work

Opgesteld door:

Werkgroep praktijkleren

Datum: juni 2022

Herziening: juni 2023

INHOUD

Inleiding..... 4

De opbouw van de opleiding social work 4

 Uitgangspunten onderwijsprogramma..... 4

 Onderwijsprogramma SW Voltijd..... 6

Praktijkleren..... 7

 Visie op praktijkleren..... 7

 Criteria Praktijkleren..... 8

praktijk en onderwijs per leerjaar 11

 Leerjaar 1 11

 Evaluatie en toetsing van de stage 12

 Leerjaar 2 13

 Stap 1: Schrijven van een praktijkleerplan en het plannen van een startgesprek..... 14

 Stap 2: Plannen en voeren van het middenevaluatiegesprek 15

 Stap 3: Plannen van overleg tussen student en praktijkbegeleider ter voorbereiding op de eindevaluatie..... 17

 Leerjaar 3 18

 Stap 1 : Praktijkleerplan en startgesprek 20

 Stap 2 : Praktijkassessment 1 Middenevaluatie (9 studiepunten) 22

 Stap 3: Praktijkassessment 2 Eindevaluatie (Specialisatie Jeugd, Zorg òf Welzijn en Samenleving)..... 23

 Leerjaar 4 26

Informatie, organisatie en matching praktijkleren..... 26

 De praktijkbegeleider 26

 Criteria praktijkplaatsen Bachelor Social Work..... 27

 Praktijkcontext 27

 Profiel- Specialisatie Jeugd..... 29

 Profiel- Specialisatie Zorg..... 29

 Profiel- Specialisatie Welzijn & Samenleving 30

Voortijdige beëindiging 31

Praktijkleren buiten Nederland..... 31

Maatwerktrajecten voor studeren met een functiebeperking	32
Bijlage 1 Formulier criteria Praktijkleren Leerjaar 1	33
Bijlage 2 Formulier criteria Praktijkleren Leerjaar 2	36
Bijlage 3 Formulier 0-meting praktijkleren leerjaar 3 en 4	40
Bijlage 4 Formulier 0-meting leerjaar 3 Specialisatie Zorg & Welzijn & Samenleving	45
Bijlage 5 Formulier midden- en eindevaluatie praktijkleren Leerjaar 3	47
Bijlage 5a Formulier evaluatie profiel specialisatie Jeugd	47
Bijlage 5b Formulier Eindevaluaties Specialisatie Zorg (zie bijlage onderlegger) en Welzijn & Samenleving	54
Bijlage 6 Onderlegger Kwalificaties (generiek) Social work – Social work specialisatie Zorg	58
Bijlage 7 Overzicht meer-jaren criteria praktijkleren Social work	61
Bijlage 8 urenoverzicht	65

INLEIDING

Academie Mens en Maatschappij (AMM) biedt de opleiding Social Work (SW) aan in vier varianten: Voltijd, Euregionaal, Deeltijd en Teilzeit. Dit handboek geeft informatie over de Voltijd Opleiding Social Work. Centraal staat het leren toepassen van competenties in de beroepspraktijk. Dit vindt plaats in de samenwerking tussen de drie pijlers onderwijs, praktijk en lectoraat. In het onderwijsprogramma is een belangrijke plaats ingeruimd voor praktijkleren.

In dit handboek wordt het doel, het gebruik en de beoordeling van praktijkleren van de opleiding Social Work toegelicht voor studenten, praktijkbegeleiders en contactdocenten. Voor de beoordeling van praktijkleren zijn voor de verschillende studiejaar formulieren met criteria voor praktijkleren ontwikkeld (zie bijlagen), met als uitgangspunt het landelijk opleidingsprofiel Social Work 2017. Er is bewust gekozen voor een meerjarenoverzicht omdat dit inzichtelijk maakt waarin de studenten middels praktijkleren zich moeten ontwikkelen per studiejaar.

In dit document is kort een overzicht gegeven van het onderwijs en van de visie op praktijkleren. Vervolgens is een overzicht van het praktijkleren van alle 4 jaren bachelor Social Work opgenomen. Dat is gedaan om de doorgaande lijn en de opbouw van het praktijkleren weer te geven. Door in de inhoudsopgave ctrl + klik op een bepaald hoofdstuk toe te passen, kan men snel naar het juiste studiejaar gaan, zonder het hele document te moeten doorlopen. In de bijlagen zijn de evaluatieformulieren weergegeven. Deze staan voor de studenten ook in Blackboard.

Tevens is het van belang te benoemen dat dit praktijkhandboek een overgangsdokument is van SW1.0 naar SW2.0. In SW2.0 wordt gewerkt vanuit beroepsopdrachten. Beroepsopdrachten geven weer wat een student in welke fase van de opleiding moet kunnen om toe te werken naar het eindniveau op de verschillende kerntaken. Ze zijn holistisch en beroepsauthentiek van aard. Holistisch, omdat verschillende kerntaken en kwalificaties in samenhang aan bod komen met betrekking tot kennis, vaardigheden en houding. Beroepsauthentiek, omdat ze zo goed als mogelijk dienen aan te sluiten bij taken die een SW-er in zijn beroep tegen kan komen. Dit om de vertaling van theorie naar praktijk goed te kunnen leggen. De beroepsopdrachten zullen dit jaar alleen terug te vinden zijn in de praktijk voor de eerstejaars studenten omdat alleen zij de opleiding SW2.0 doorlopen.

Daarnaast zitten de studenten van het eerste leerjaar in zogenaamde thuisgroepen. Dit zijn groepen van maximaal 16 studenten en 1 studietoestel. Deze groep vormt de thuisbasis voor de student waarin de student in een veilige, vertrouwde omgeving (peer)feedback kan geven en ontvangen. De thuisgroepen komen 1x per week samen, waarvan 1x per 2 weken onder begeleiding van de studietoestel.

De studenten van de overige leerjaren volgen het studieprogramma van SW1.0. In dit praktijkhandboek zal daarom de opzet van het praktijkleren voor het eerste jaar anders zijn dan die van de overige jaren. Ieder jaar zal er een aanpassing worden gedaan aan dit handboek, totdat het hele onderwijs van SW2.0 geïmplementeerd is.

DE OPBOUW VAN DE OPLEIDING SOCIAL WORK

In dit hoofdstuk wordt beschreven hoe het onderwijsprogramma Social Work is opgebouwd, waarbij leerjaar 1 is opgebouwd volgens het SW2.0 programma en leerjaar 2,3 en 4 volgens het curriculum van SW1.0. De uitgangspunten zijn daarbij hetzelfde gebleven.

UITGANGSPUNTEN ONDERWIJSPROGRAMMA

Uitgangspunt voor de visie op de inhoud van de bacheloropleiding Social Work van de Academie Mens en Maatschappij (AMM) is de internationale definitie, zoals die door de International Federation of Social Workers (IFSW) in 2014 is vastgesteld. 'Social Work' wordt daarin opgevat als de aanduiding van een "internationaal erkende professie". Een professie, omdat Social Work wordt gezien als een verzameling van beroepen die onderling grote overeenkomsten vertonen. De definitie luidt als volgt (IFSW, 2014):

The social work profession facilitates social change and development, social cohesion, and the empowerment and liberation of people. Principles of social justice, human rights, collective responsibility and respect for diversities are central to social work. Underpinned by theories of social work, social sciences, humanities and indigenous knowledges, social work engages people and structures to address life challenges and enhance wellbeing.

Deze omschrijving maakt duidelijk dat sociaal werk een normatieve professie is. De taak van de sociaal werker is niet alleen zijn of haar werk zo goed mogelijk te doen, maar ook om steeds af te wegen of wel het goede wordt gedaan. Hij moet professionele ruimte (ook wel discretionaire ruimte genoemd) creëren én benutten om voortdurend zelfstandig ethische afwegingen te maken. Afwegingen die van invloed kunnen zijn op zijn handelen en op de verantwoording daarvan. De sociaal werker moet die bij uiteenlopende betrokkenen voor het voetlicht kunnen brengen.

De internationale definitie van Social Work geldt als toetssteen van het professioneel handelen van de sociaal werker. Voor de invulling van het Social Work curriculum van AMM is daarnaast ook de veranderde context van belang waarbinnen de sociaal werker moet kunnen functioneren, gericht op het versterken van het sociale weefsel van de maatschappij. Het bevorderen van sociale samenhang, inclusiviteit, participatie en sociale redzaamheid van burgers is een kernfunctie van sociaal werk. Anders gezegd: sociaal werk is gericht op het bevorderen van optimaal sociaal functioneren. Sociaal functioneren, kun je omschrijven als de wisselwerking tussen:

- mensen en hun primaire leefomgeving (alleenstaanden, gezinnen en andere alledaagse samenlevingsvormen);
- mensen en hun netwerken (formele en informele netwerken: familie, vrienden, kennissen, school, werk, groepen, subculturen, verenigingen, cultuurgemeenschappen, werk);
- mensen en hun gemeenschappen (community 's, straat, wijk, buurt, gemeente, land).

Het zijn drie overlappende perspectieven (op micro-, meso- en macro niveau), die samen een integrale systemische benadering mogelijk maken van factoren die van invloed kunnen zijn op het sociaal functioneren van mensen. Sociaal functioneren is verbonden met een ander belangrijke invalshoek van waaruit het onderwijsprogramma is vorm gegeven, namelijk de complexiteit van de maatschappij. Het gaat om de sociale gevoeligheid en kwetsbaarheid van groepen, die (ernstige) moeite hebben in hun sociaal functioneren met de toegenomen complexiteit van de (internationale) samenleving. Het sociaal werk richt zich steeds op de binnen een context (op micro-, meso- en macro niveau) optredende sociale vraagstukken. Vraagstukken waarin steeds meerdere domeinen en dimensies van sociaal functioneren aanwezig zijn. De essentie daarmee is dat de complexiteit niet wordt teruggebracht tot één oorzaak of stoornis, dat de oplossing niet gezocht wordt in één methode of professional. Het gaat om het vinden van duurzame oplossingen.

De sociaal werker moet in staat zijn de verschillende perspectieven te herkennen en daartussen te schakelen. Vanuit elk perspectief kan hij systematisch factoren (en de samenhang daartussen) achterhalen die het sociaal functioneren van mensen kunnen beïnvloeden en die als vertrekpunt voor interventies hanteren.

Deze opvatting strookt met landelijke ontwikkelingen in is uitgangspunt voor het Landelijk Opleidingsdocument Sociaal Werk (2017) waarin is beschreven wat een sociaal werker moet kunnen. Enerzijds dient elke afgestudeerde sociaal werker over een vergelijkbare, brede basis aan kennis, vaardigheden en houding (= competenties) te beschikken. Anderzijds kiest hij een specialisatie. Hij kan daarbij kiezen uit drie specialisaties: Jeugd, Welzijn en Samenleving en Zorg. Elke specialisatie richt zich op een context die naast algemene ook specifieke eisen aan de sociaal werker stelt. Dat betekent dat een SW-opleiding sociaal werkers opleidt tot zogenaamde T-shaped professionals: professionals met een brede basis, die zowel expert zijn in de integrale benadering als in de specialisatie. Dat is in de opbouw van de opleiding herkenbaar. In de opleiding SW van AMM wordt de brede basis gelegd in de eerste fase van de vierjarige opleiding: de leerjaren 1 en 2. De specialisatie krijgt vorm in fase 2: de leerjaren 3 en 4, waarbij tevens de brede basis wordt verdiept.

In 2017 is het nieuwe Landelijk opleidingsdocument Sociaal werk gepubliceerd. Hierin worden tien beroepskwalificaties beschreven waarin de tiende kwalificatie het reflecteren betreft. AMM heeft gekozen voor het ontwikkelen van

praktijkleren vanuit deze tien kwalificaties in het vernieuwde curriculum van SW2.0.

Het nieuwe curriculum gaat van start met leerjaar 1 in schooljaar 2022-2023 en bouwt zich daarna steeds verder uit.

ONDERWIJSPROGRAMMA SW VOLTijd

Zoals hierboven al is aangegeven, worden in het SW onderwijsprogramma twee fasen onderscheiden. In fase 1 – de leerjaren 1 en 2 - wordt een brede (voor alle werkterreinen van het beroep sociaal werker noodzakelijke) basis aan kennis, vaardigheden en houding (die tezamen ‘kwalificaties’ worden genoemd) gelegd. In fase 2 (leerjaren 3 en 4) wordt de brede basis verder uitgebouwd. De student voert dit uit binnen de gekozen specialisatie.

De student kiest (aan het eind van het tweede leerjaar) uit de volgende specialisaties:

- Sociaal werk - Welzijn en Samenleving. Het werkgebied van de specialisatie Sociaal werk – Welzijn en Samenleving is gelegen op het snijvlak van sociale en sociaal-culturele aspecten. Professionals sociaal werk – welzijn en samenleving ondersteunen, helpen, activeren, ontwikkelen en verbinden. Zij richten zich op versterking van het sociaal functioneren en het vormgeven van het bestaan, liefst tegelijkertijd. Zij werken soms vanuit een individuele invalshoek met oog voor de collectieve aspecten, soms vanuit een collectieve invalshoek met oog voor individuele vragen en ontwikkeling.
- Sociaal werk - Zorg. Sociaal werk – Zorg richt zich voornamelijk op de ondersteuning van mensen met een lichamelijke aandoening of handicap, een verstandelijke beperking of psychische kwetsbaarheid en hun naaste omgeving. Professionals Sociaal werk – Zorg houden zich bezig met de vraag hoe mensen optimaal sociaal kunnen functioneren ondanks hun aandoeningen en beperkingen.
- Jeugd. Sociaal werk – Jeugd richt zich op jeugdigen tot 23 jaar. Professionals Sociaal werk – Jeugd dragen bij aan het bevorderen en benutten van de ontwikkelingskansen van jeugdigen om uit te groeien tot autonoom functionerende en participerende volwassenen. Ze houden de veiligheid van kinderen en jongeren in het oog en ze voorkomen bedreigingen van de lichamelijke en psychosociale ontwikkeling, nemen die weg of gaan ze tegen. Ze versterken bovendien de opvoedcompetentie van ouders.

Een belangrijk uitgangspunt van het 3e en 4e jaars onderwijsprogramma is, dat zowel de lessen als het praktijkleren voortdurend plaatsvinden in de context van de gekozen specialisatie. Dat betekent dat de student in fase 2 moet beschikken over een bij zijn specialisatie passende praktijkplek. Deze praktijkplek benut de student voor het zich tot op eindniveau eigen maken van zowel de generalistische competenties die elke sociaal werker moet beheersen, als van de specifieke competenties van de specialisatie.

Het onderwijsprogramma van het derde leerjaar beoogt:

- het in de praktijk verder te ontwikkelen en beheersen van de in fase 1 gelegde brede basis, in een context die past bij de gekozen specialisatie;
- én (vooral in het tweede deel van het leerjaar) specialisatie op voor de specialisatie kenmerkende competenties.

Dit leren in de beroepspraktijk wordt onder andere ondersteund door onderwijs in specifieke bij de specialisatie passende thema's en vaardigheden, die de student ook meteen weer in praktijk kan brengen. De ontwikkeling als professional wordt tevens door de opleiding ondersteund door supervisielessen en door de praktijkinstellingen via de begeleiding van praktijkbegeleiders. De studenten kunnen ook gebruik maken van leren op praktijkplekken van andere studenten in de vorm van opdrachten in de praktijk. AMM zoekt daarmee in overleg met studenten naar kansen in samenwerking tussen opleiding en praktijk mogelijkheden.

Het vierde leerjaar bestaat uit twee semesters, die in willekeurige volgorde kunnen worden gedaan:

- Verdieping generalistische basis & Praktijkgericht onderzoek (30 EC). De generalistische basis op productieniveau beslaat meerdere thema's die, onafhankelijk van de specialisatie, voor alle sociaal werkers van belang zijn. De laatste ontwikkelingen in het sociaal werk worden voor het voetlicht gebracht en de studenten vertellen die maar de mogelijke betekenis voor de specialisatie. Een aantal leereenheden zal verplicht zijn, andere kunnen worden gekozen zodat studenten een eigen kleur aan de specialisatie kunnen geven. Daarnaast wordt een bij de specialisatie passende praktijkgericht onderzoek of beroepsopdracht uitgevoerd onder begeleiding van een vakdocent en/of lectoraat-onderzoeker.
- Minor (30 stp / Ec). De student kiest voor een minor die bij de specialisatie past of voor een minor die aansluit bij persoonlijke keuzes voor competentie ontwikkeling. Studenten kunnen binnen en buiten Saxion een minor volgen of zelf een pakket van gelijkwaardige inhoud samenstellen (vrije minor).

In schema:

Leerjaar 1	(60 EC) Brede basis (basiskennis en basisvaardigheden) Vast programma; geen keuzemogelijkheden (60 Ec).		Fase 1
Leerjaar 2	(60 EC) Brede basis (basiskennis en basisvaardigheden) Keuzemogelijkheden in projecten en praktijkkieren (60 Ec).		
Leerjaar 3	(60 EC) Praktijkkieren in een bij de specialisatie passende context. Supervisie en onderwijsprogramma binnen de specialisatie		Fase 2
Leerjaar 4	(30 Ec) Verdieping generalistische basis & Praktijkgericht onderzoek passend bij de specialisatie	(30 Ec) Minor.	

Tabel 1: Opbouw van het onderwijsprogramma in leerjaren.

PRAKTIJKLEREN

De kwalificaties zijn te behalen op drie niveaus gebaseerd op het Zelcom-model (Saxion handleiding Hbo-niveau, 2011). Niveau D is het eindniveau, het bachelor niveau. De niveaoverschillen uiten zich in aard van de taak en de context en de mate van zelfstandigheid bij de uitvoering. De niveaubeschrijving er als volgt uit:

Niveau	Aard van de taak	Aard van de context	Mate van zelfstandigheid
B	Eenvoudig, gestructureerd, past bekende methoden direct toe volgens vaststaande normen.	Bekend, eenvoudig	Sturende begeleiding
C	Complex, gestructureerd, past bekende methoden in wisselende situaties toe.	Bekend, complex, in de praktijk onder begeleiding	Begeleiding indien nodig
D	Complex, ongestructureerd, kan methoden integratief toepassen en waar nodig eventueel verbetervoorstellen doen.	Onbekend, complex, en multi- en interdisciplinair in de praktijk	Begeleiding indien nodig / Zelfstandig

Tabel 2: Opbouw van het Zelcom-model

Voor leerjaar 1 wordt gebruik gemaakt van het Zelcommodel. Voor de andere leerjaren wordt de taxonomie van Miller nog gebruikt.

VISIE OP PRAKTIJKLEREN

In het onderwijsprogramma van alle SW-opleidingsvarianten staan altijd *actuele praktijkvraagstukken* centraal. Zowel in het onderwijs als in de praktijk leert de toekomstige professional *van* en zoveel mogelijk ook *in* zo authentiek mogelijke situaties. (Vanaf SW2.0 beroepsopdrachten genoemd).

In een voortdurende wisselwerking tussen ‘theorie en praktijk’ wordt beoogd dat de student voortdurend *betekenisvolle ervaringen* opdoet, daarop reflecteert en de verkregen inzichten gebruikt om een volgende stap te zetten in zijn of haar professionele ontwikkeling.

In de opleiding wordt gezocht naar mogelijkheden voor leren van en in de praktijk. Dat gebeurt bijvoorbeeld door middel van casuïstiek (waar mogelijk ingebracht door studenten uit eigen ervaringen met de beroepspraktijk), simulaties en games, maar ook door gastlessen en workshops van vertegenwoordigers uit het werkveld. In samenwerking met de student, de praktijk en het lectoraat wordt gezocht naar leersituaties, onderzoeksopdrachten en projecten die gekoppeld kunnen worden aan te behalen competenties. Vanuit AMM zullen diverse medewerkers waaronder (contact)docenten in contact met organisaties en praktijkbegeleiders oriënteren op kansen en resultaten evalueren.

Daarbij worden taken, rollen en verantwoordelijkheden onderscheiden die het leren mogelijk maken:

- De **student** leert actief te zoeken naar leerwensen –en mogelijkheden in de praktijk, leert regie nemen over het eigen leerproces. De student legt afspraken vast in een praktijkleerplan en evaluaties op de daarvoor bestemde plekken (uploaden in blackboard).
- De **(contact)docent** is ondersteunend in het oriënteren op leerwensen en mogelijkheden, formuleren van haalbare leerdoelen, het vastleggen en faciliteren van dit leerproces en beoordeelt de leeruitkomsten. Daarbij is de contactdocent verantwoordelijk voor het actief handelen om een probleem, vooral tussen partijen, op te lossen.
- De **praktijkbegeleider** ondersteunt leerwensen en mogelijkheden van de student in de praktijkcontext, faciliteert leersituaties en geeft feedback op de ontwikkeling van de student. Daarbij is de praktijkbegeleider degene die zorgt voor contact met de opleiding als het leerproces van de student stagneert of gemaakte afspraken niet kunnen worden nagekomen en draagt waar mogelijk bij aan het zoeken van passende oplossingen.

Feitelijk is er steeds sprake van kruisbestuiving en co-creatie, met werkveld, onderzoek en onderwijs als partijen. Samen wordt gewerkt aan maatschappelijke vraagstukken, elke partij met eigen doelen en vanuit de eigen rol en expertise. Het werkveld zoekt naar oplossingen voor problemen, lectoraten doen daartoe praktijkgericht onderzoek en studenten leren daarvan door daaraan mee te werken. Daarbij dient niet op zoek gegaan te worden naar een standaard aanpak, maar om het faciliteren van een gezamenlijk zoek- en leerproces waarbij samenwerking vanuit verschillende rollen gezocht moet worden. Dit vraagt van alle betrokkenen voortdurend te zoeken naar afstemming en signalen van kansen maar ook van belemmeringen en deze bespreekbaar te maken.

Internationale stage

Een student met belangstelling voor een stage in het buitenland kan hiervoor contact de voorzitter van de commissie Internationalisering en Erasmus coördinator. Dit gaat altijd in overleg met de studietoelichting.

Ter oriëntatie op mogelijkheden kunnen studenten op Blackboard Internationalisering informatie vinden over de landen waar stagemogelijkheden zijn.

CRITERIA PRAKTIJKLEREN

Onze studenten verwerven kennis, vaardigheden en attitude om een beginnende professional te worden. Praktijkleren is altijd gericht op het verwerven van die noodzakelijke competenties. Daarbij is sprake van een individueel traject, waarbij één enkele situatie voor de ene student een andere betekenisvolle leerervaring kan opleveren dan voor de andere. Om dat maatwerk gestalte te geven, werken studenten cyclisch en planmatig: vooraf worden eigen doelen en activiteiten gepland, na afloop worden die geëvalueerd en wordt erop gereflecteerd.

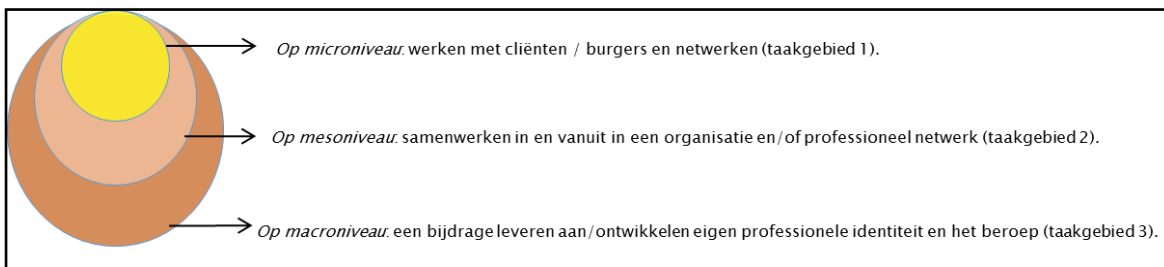
Daarom loopt als rode draad door het praktijkleren van de hele vierjarige opleiding Social Work de *Criteria Praktijkleren*, ook wel ‘*de ontwikkelcriteria*’ genoemd. De ontwikkelcriteria zijn leidend en worden ingezet als een middel voor zowel student, (contact)docent als praktijkbegeleider om:

- in te schatten waar een student in zijn ontwikkeling staat;

- hem gericht feedback te kunnen geven;
- richting te geven aan keuzes voor de verdere professionele ontwikkeling van de professionaliteit via praktijkleren.

In de ontwikkelcriteria zijn de volgende **3 elementen** verwerkt.

1. **De drie taakgebieden** van de sociaal werker. Deze taakgebieden met de daaraan gekoppelde kernkwalificaties zijn beschreven in het opleidingsprofiel SW van AMM en zijn te zien als taakgebieden op micro-, meso- en macroniveau (zie *figuur 1*). De drie taakgebieden zijn in de criteria Praktijkleren te herkennen in de linkerkolom aan de drie kleuren: geel voor microniveau, roze voor mesoniveau en oranje voor macroniveau.



Figuur 1: De taakgebieden van de sociaal werker op drie niveaus.

2. De drie ontwikkelingsniveaus waarmee in de opleiding Social Work wordt gewerkt. In de *Criteria Praktijkleren* zijn **rollen en taken van de sociaal werker** uitgewerkt in criteria op niveau 1 (knows, knows how), niveau 2 (knows how, shows how) en niveau 3 (shows how, does). Deze zijn in de criteria Praktijkleren te zien in de kopstekst. In deze kolom wordt beschreven wat de student moet laten zien op het betreffende niveau in dat leerjaar. In de drie ontwikkelingsniveaus worden verschillende taakgebieden onderscheiden (zie *figuur 2*).

Niveau	Rol (taakgericht)	Taakgebied
	A. Ondersteuner	Versterken van het vermogen van mensen om met problemen om te gaan en ze op te lossen.
	B. Mediator	Mensen koppelen aan systemen die hen voorzien van bestaansmiddelen, diensten en mogelijkheden.
	C. Organisator	Bevorderen van het effectief humaan functioneren van deze systemen.
	D. Consultant	Bijdragen aan het ontwikkelen en verbeteren van sociaal beleid.

Figuur 2: Niveau, taakgerichte rol en taakgebied van de sociaal werker

De vier taakgerichte rollen van de sociaal werker op cliëntgericht (micro), organisatiegericht (meso) en maatschappelijk (macro) niveau. Dat zijn (volgens Pincus en Minahan (in: Blok, 2008):

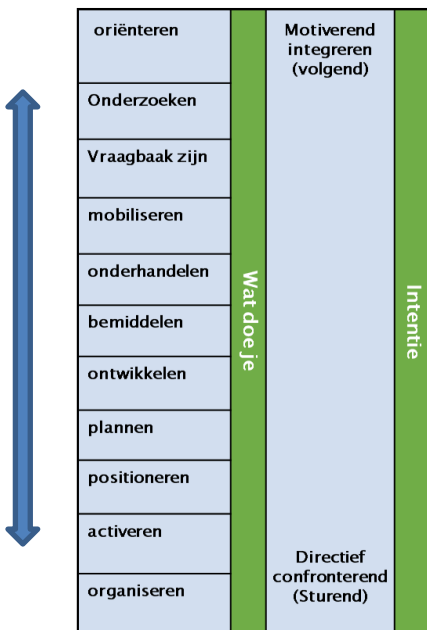
- ondersteuner (op microniveau),
- mediator (op micro- en mesoniveau),
- organisator (op mesoniveau)
- consultant (op meso- en macroniveau).

3. **Het basismodel** bestaat uit de grondhouding en situationeel leiderschap (procesrollen)

- a. De *grondhouding* van de sociaal werker. Hierin laat de student zien beschikbaar, betrouwbaar te zijn en dat hij/zij gericht is op herstel en versterken van de cliënt/ander/doelgroep. Gedurende opleiding maakt de student zich de grondhouding van de sociaal werker eigen, waarin drie elementen terugkomen (volgens Zwart en Middel, 2005). Dat zijn: a) de legitimering van zijn handelen, b) het waarom van de doelen die worden gesteld en c) de kerncompetentie waarmee dat kan worden aangetoond. In de groene rechterkolom van de Criteria praktijkleren (zie bijlage 1) staat deze als onderliggend aan alle criteria.

Grondhouding (van de:)	Legitimatie	Doelstelling	Kerncompetentie
Sociaal ondersteuner	Geloofwaardigheid	Motiveren en empoweren	Begrip en gezag
Gesprekspartner	Beschikbaarheid	In dialoog	Vertrouwen en veiligheid
Specialist (op basis van profiel en/of arbeidscontext)	Herstel en versterking	Interveniëren	Hulp bieden

Tabel 3: Grondhouding en drie basale vormen van professionaliteit

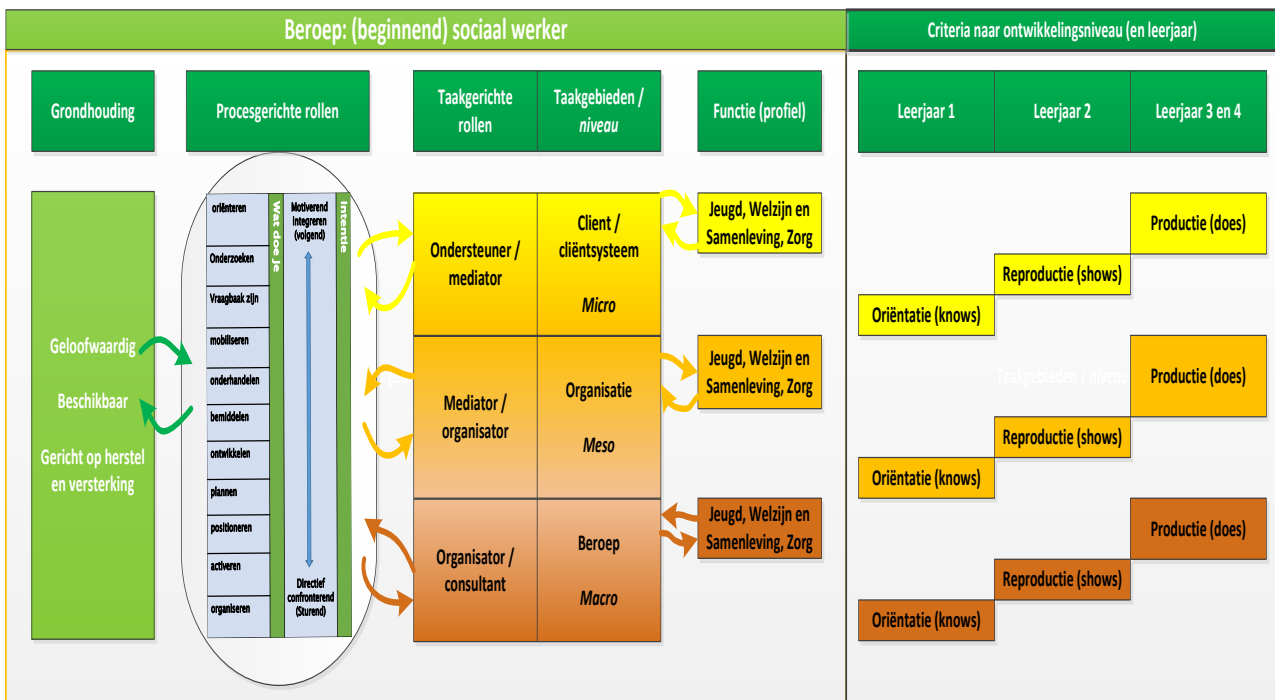


b. De *procesrollen* van de sociaal werker. De sociaal werker kan zijn grondhouding afstemmen op de behoeften en eisen van een specifieke situatie. Het zijn rollen die de sociaal werker op zich neemt bij het sturen en begeleiden van veranderingsprocessen van cliënten, cliëntsystemen en netwerken op micro-, meso- en macroniveau. Afhankelijk van de situatie, met medeweten van de cliënt en passend bij diens mogelijkheden **kiest de sociaal werker voor een meer of minder sturende/bepalende rol (situationeel leiderschap)**. Hij neemt zo nodig regie om samen te werken in het informeel en formeel netwerk. Kennis van de doelgroep, de context, (mens-maatschappij) visie, zelfkennis, zelfbewustzijn, communicatieve en sociale vaardigheden worden hier allemaal in vertegenwoordigd en in toenemende mate geïntegreerd. In de voorwaarden van de evaluatieverslagen is te zien dat de student dit moet beargumenteren.

In *figuur 4* is dit zichtbaar gemaakt (vrij naar Blok, 2009, p. 78).

Figuur 3: Procesgerichte rollen/situationeel leiderschap

De drie elementen in hun onderlinge samenhang worden samengevat in figuur 4.



Figuur 4: De samenhang van de Criteria Praktijkleren met grondhouding, proces- en taakgerichte rollen, taakgebieden en specialisatie.

PRAKTIJK EN ONDERWIJS PER LEERJAAR

In het onderwijsprogramma van SW Voltijd zijn elk leerjaar expliciet uren opgenomen die bedoeld zijn voor het leren in de beroepspraktijk.

Het gaat hierbij om een aanwijzing en het verantwoorden van het aantal uren dat in de praktijk nodig is om te werken aan de competenties. Dit kan in verschillende beroepspraktijken plaatsvinden. De student dient dit te allen tijde goed af te stemmen met de docent en de praktijkbegeleider en dit vast te leggen in een praktijkleerplan. De uren, zoals aangegeven in de tweede kolom, zijn een minimaal aantal uren; meer mag altijd.

Leerjaar	Aantal uren per jaar	Aantal uren per week	Uren binnen de beroepsopdrachten
1	180 zelf in te vullen	Sem. 1: 2,5 uur per week Sem. 2: 6,5 uur per week	80 uur beroepsopdracht 3
2	320	8	n.v.t.
3	1120	28	n.v.t.
4	320	2 dagen x 20 weken	Gekoppeld aan praktijkgericht onderzoek

Tabel 4: urenoverzicht praktijkleren per studiejaar

LEERJAAR 1

Leren in de beroepspraktijk en in het onderwijs gaan in toenemende mate door elkaar lopen. Passend in de visie van het HBO, Saxion en AMM is het doel het leren integreren van kennis en vaardigheden in de beroepspraktijk en in het onderwijs. De student krijgt de kans om te experimenteren en kennis te maken met verschillende beroepscontexten. Vanuit de opleiding krijgt de student een aantal beroepsopdrachten die van de student vragen de theorie te koppelen aan de praktijk. Beroepsopdrachten geven weer wat een student in welke fase van de opleiding moet kunnen om toe te werken naar het eindniveau op de verschillende kerntaken. Ze zijn holistisch en beroepsauthentiek van aard. Holistisch,

omdat verschillende kerntaken en kwalificaties in samenhang aan bod komen met betrekking tot kennis, vaardigheden en houding. Beroepsauthenticiteit, omdat ze zo goed als mogelijk dienen aan te sluiten bij taken die een SW-er in zijn beroep tegen kan komen. Dit om de vertaling van theorie naar praktijk goed te kunnen leggen.

Het eerste leerjaar van de opleiding SW kent drie te onderscheiden beroepsopdrachten, te weten:

Beroepsopdracht 1: Als sociaal werker kom je in aanraking met verschillende sociaal-maatschappelijke vraagstukken. Je kunt de context van het beroep van sociaal werker beschrijven op het micro-, meso- en macroniveau. Je hebt kennis van de maatschappelijke positie van het beroep en relevante stakeholders, om je te kunnen positioneren met betrekking tot een sociaal vraagstuk ten behoeve van het welzijn van mensen.

Beroepsopdracht 2: Als sociaal werker kom je in aanraking met casuïstiek die gericht is op de primaire leefomgeving. Je laat zien dat je kennis hebt van de stappen van de methodische cyclus en je oriënteert je op de wetgeving waar je als sociaal werker mee te maken krijgt. Daarnaast laat je zien dat je de basistechnieken van gespreksvoering kunt toepassen.

Beroepsopdracht 3: Als sociaal werker ben je je bewust van je persoonlijke en professionele ontwikkeling. Je geeft je eigen professionalisering vorm middels professionele reflectie en op basis van kennis van de maatschappelijke positie van het sociaal werk.

Het is de bedoeling dat de student zelf op zoek gaat naar praktijkplekken waar ervaring opgedaan kan worden in het werkveld. Om de studenten hierin te ondersteunen, is er een lijst met mogelijke praktijkplekken. De student bepaalt zelf of de hij/zij de lijst gebruikt. De uren praktijkleren mogen ook deels besteed worden aan lezingen of andere activiteiten die in het verlengde liggen van het vakgebied social work. Het praktijkleren heeft in dit eerste jaar van de studie vooral het opdoen van ervaringen, het vergroten van kennis en vaardigheden en het bewust worden van houdingsaspecten passend bij de hulpverlening als doel.

EVALUATIE EN TOETSING VAN DE STAGE

De studenten kunnen tijdens de thuisgroepenbijeenkomsten feedback vragen van medestudenten en de studiecoaches. Het onderwerp praktijkleren komt op vaste momenten terug in de thuisgroepen. Daarnaast wordt er bij het thema 'kritische reflectie' ingegaan op betekenisvolle situaties in de ervaringen van een student. Studenten kunnen zelf kiezen welke situaties zij willen beschrijven en mogen dus ook een situatie uit de praktijkervaring kiezen waarbij zij leren om kritisch te reflecteren. Deze gekozen ervaringen worden meegenomen naar de toets van kritische reflectie. Door middel van (peer)feedback en de kritische reflectie krijgen de studenten inzicht in hun eigen ontwikkeling en ervaringen. Daarnaast komt het praktijkleren naar voren in de toetsing van de maatschappelijke opdracht sociaal werk in beroepsopdracht 3 en is het een onderdeel van de presentatie die de student geeft over de studieloopbaan. Op die manier worden onderwijs, praktijk, feedback en toetsing met elkaar verweven.

Van de praktijkbegeleider wordt verwacht dat deze de student ervaringen op laat doen binnen het werkveld. Als het mogelijk is, kan de praktijkbegeleider feedback geven op de ontwikkeling van de student. Er is in het eerste jaar geen sprake van een contactdocent die een bezoek brengt aan de stageplek. Wel is de studiecoach van de thuisgroep contactdocent voor de student. De student houdt de docent op de hoogte van zijn/ haar ontwikkeling en gekozen activiteiten.

Voor leerjaar 1 is het formulier criteria praktijkleren. Zie bijlage 1. Het doel van het formulier criteria praktijkleren is het bieden van begeleidings- en beoordelingskaders voor het leerproces in het praktijkleren. Het geeft de student inzicht in wat er gevraagd wordt vanuit de opleiding, zodat de student dit toe kan gaan passen in de praktijk en concreet feedback kan vragen van de praktijkbegeleider. Doordat het formulier zo is ontwikkeld dat het jaar op jaar op elkaar aansluit, is de ontwikkeling van de student per leerjaar goed waarneembaar.

Inhoud en toetsing praktijkleren 1 ^e leerjaar SW Voltijd			
Niveau 1	Knows/knows how (Miller) Of:		
	B	Eenvoudig, gestructureerd, past bekende methoden direct toe volgens vaststaande normen.	Bekende, eenvoudig context
Doelen praktijkleren	<ul style="list-style-type: none"> • Kennismaken met de <i>professie</i> Social Work door opdoen van praktijkervaring met velden en sectoren waarin de social werker werkzaam kan zijn. • Herkennen van de wisselwerking tussen theorie en praktijk (theorie-praktijk-transfer). • Herkennen van verschillende visies en meningen op hulp- en dienstverlening in de beroepspraktijk en bewust worden van de eigen opvattingen daarover. 		
Omvang praktijkleren	180 uur		
Vormen van praktijkleren	Er zijn in het eerste leerjaar allerlei vormen van praktijkleren mogelijk. Bijvoorbeeld het deelnemen aan een project in en vanuit de beroepspraktijk, het doen van vrijwilligerswerk, het bezoeken van studiedagen, het doen van een praktijkonderzoek, het lopen van korte of langere stages - of een mix daarvan. In het eerste leerjaar worden bovendien de projecten van Maatschappelijke opdracht in de praktijk uitgevoerd.		

Tabel 5: Inhoud en toetsing praktijkleren leerjaar 1 voltijd

LEERJAAR 2

Praktijkleren in leerjaar 2 bestaat uit **320 uur in het studiejaar**. Gemiddeld komt dit neer op **8 uur per week**. De student gaat in dit jaar de opgedane kennis, vaardigheden en houding geïntegreerd toepassen in de beroepspraktijk. De praktijkbegeleiders en contactdocenten zijn daarin verantwoordelijk voor passende begeleiding.

Van de **praktijkbegeleider** wordt verwacht dat deze de student begeleidt op de te behalen competenties en leerdoelen, daarin ondersteunt en leermomenten faciliteert die nodig zijn en passen in het leerproces. Daarnaast geeft de praktijkbegeleider feedback op de ontwikkeling van de student middels de criteria praktijkleren en de leerdoelen zoals die zijn geformuleerd in het praktijkleerplan van de student.

De **contactdocent** ondersteunt en faciliteert de student in het leerproces en de te behalen leerdoelen. Deze begeleidt de student in het opstellen van een praktijkleerplan en beoordeelt de student in de eindevaluatie. De contactdocent zal ook een kritische blik hebben op de leer- en begeleidingsmogelijkheden, die bespreken en wanneer nodig ingrijpen ten behoeve van het leerproces en/of de student. De contactdocent wordt toegewezen na het aanmelden van de stage bij de sb'er. De contactdocent of de studiebegeleider van de student moet het contract namens AMM ondertekenen.

Voor een goed verloop van praktijkleren en de evaluatie hiervan, is het maken van heldere afspraken en die vastleggen waar dit hoort noodzakelijk. Tijdens het praktijkleren werken we daarom met 2 formulieren het stagecontract en het praktijkleerplan. In de onderstaande stappen wordt beschreven op welke manier de formulieren ingeleverd moeten worden door de student. Het stagecontract is samen met het praktijkplan de overeenkomst voor praktijkleren. De student is verantwoordelijk voor het goed organiseren en op tijd vastleggen. Bij vragen kan de student terecht bij organisatiefase 1 of de contactdocent.

De criteria opgenomen in het formulier criteria praktijkleren (zie bijlage 2) zijn leidend voor de student, praktijkbegeleider en contactdocent. Deze vormen de toetsing van het praktijkleren. Het doel van het formulier criteria praktijkleren is het bieden van begeleidings- en beoordelingskaders voor het leerproces in het praktijkleren. Het geeft de student inzicht in wat er gevraagd wordt toe te passen en feedback te vragen van de praktijkbegeleider. De uitwerking van deze criteria is input voor het gesprek met de contactdocent en de praktijkbegeleider tijdens het start- en midden evaluatiegesprek en de beoordeling bij de eindevaluatie. **De contactdocent is alleen tijdens het startgesprek en de eindevaluatie aanwezig.** Het startgesprek zal fysiek, op de locatie plaatsvinden. Het eindgesprek kan online plaatsvinden. Afhankelijk van de situatie kan samen besloten worden om ook dit gesprek fysiek te voeren.

De onderstaande stappen gelden vanaf leerjaar 2. Voor leerjaar 3 en/of 4 zal de docent Professionele Ontwikkeling (POW) /Jeugd & Professioneel Handelen (J&PH) de criteria praktijkleren voorafgaand aan het schrijven van een praktijkplan bespreken in de les tijdens de opleidingsdag. Van de student wordt een proactieve opstelling verwacht. Een student leest zich in, stelt vragen en stemt af met belangrijke betrokkenen om een praktijkplan te kunnen schrijven ter voorbereiding op het startgesprek. Het is tevens van belang deze criteria in het startgesprek te bespreken op hun betekenis **in die specifieke context**. Door het expliciteren en concretiseren zal de student geholpen worden in het bewust worden van leerpunten en kan de gewenste ondersteuning geconcretiseerd worden. Naast de criteria houdt de student een logboek bij en schrijft hij drie producten die bijdragen aan het beoordelen van het functioneren in de beroepspraktijk:

1. Een praktijkleerplan voor het startgesprek en reflectie op het gesprek;
2. Een verslag middenevaluatie en reflectie op het gesprek;
3. Een verslag eindevaluatie.

In de nu volgende paragrafen worden de stappen en voorwaarden voor praktijkleren nader beschreven.

STAP 1: SCHRIJVEN VAN EEN PRAKTIJKLEERPLAN EN HET PLANNEN VAN EEN STARTGESPREK

De student vult het formulier criteria praktijkleren (bijlage 2) in, deze dient als 0-meting, en schrijft een praktijkleerplan. De lessen praktijkleren zijn hierin ondersteunend. De volgende criteria zijn leidend voor de inhoud en vorm voor het praktijkleerplan.

Vorbereiding

- Contract: Praktijkplek(ken) aanmelden in Centuri door:
 - De student geeft zijn/haar sb'er zijn/haar praktijkplek, begin- en einddatum en naam van zijn/haar praktijkbegeleider door.
 - de student meldt zijn/haar stage aan in 'Centuri' via centuriweb.saxion.nl;
 - deze aanmelding wordt goedgekeurd als het voldoet aan de eisen zoals die voor praktijkleren gelden.
 - de praktijkbegeleider krijgt het Praktijkhandboek opgestuurd, nadat de student zijn/ haar stage heeft aangemeld op Centuri.
 - de student is verplicht een document praktijk/stagecontract/ arbeidscontract te uploaden in Centuri. Het contract is voorzien van handtekening door praktijkdocent of studiebegeleider en contactdocent. (uiterlijk 4 weken nadat het startgesprek heeft plaatsgevonden. Mits in overleg met de contactdocent anders is afgesproken). Voordat het startgesprek (zie praktijkleerplan) zal plaatsvinden zal eerst de stage moeten worden aangemeld in Centuri. Geen aanmelding van je stage is **geen** startgesprek.

Zie voor formulieren en de instructie aanmelding stageplaats: Mijn Saxion/ Mijn Studie/Opleidingsorganisatie/ Praktijkbureau of bekijk de kennisclips op Blackboard/ Praktijkleren.

- Praktijkleerplan: In het begin van je praktijkperiode plan je een startgesprek met je praktijkbegeleider en contactdocent.
- Voorafgaand aan het gesprek bespreek je met je praktijkbegeleider de inhoud van het praktijkleren en wordt er in overleg een praktijkleerplan gemaakt. De lessen Praktijkleren zullen hierin ondersteunend zijn.
- Er is een 0-meting gemaakt m.b.v. (zie bijlage 2) het formulier criteria praktijkleren, ingevuld door jou.
- Je stuurt een week voor het gesprek het praktijkleerplan en de 0- meting (als bijlage) op naar de praktijkbegeleider en de contactdocent.
- *Tijdens* het startgesprek bespreek je jouw praktijkleerplan en de door jou ingevulde lijst. De contactdocent krijgt hier meer zicht op de zelfkennis van de student. Tevens kan worden ingeschat hoe de praktijkbegeleider en de student de criteria concretiseren m.b.t. het functioneren van de student op de betreffende praktijkleerplek. De leerdoelen worden geconcretiseerd en haalbaar gemaakt. Dit praktijkleerplan is een startovereenkomst en geen beoordeling.

Inhoud praktijkleerplan	
Vorm	Het verslag moet voldoen aan de criteria die staan in de technische handleiding voor het schrijven van het verslag
Inhoud	<ul style="list-style-type: none"> • Geef een beschrijving van de missie en/ of visie van de instelling. • Beschrijf de methodiek die gehanteerd wordt binnen de instelling. • Beschrijf de doelgroep en het team waarin je werkzaam bent. • Wat wordt er van jou verwacht? • Wat zijn jouw verwachtingen van het praktijkleren? • Je hebt een 0-meting gemaakt van de criteria praktijkleren en hier conclusies aan verbonden voor je leerproces. • Je hebt heldere, logisch afgeleide doelen geformuleerd vanuit het portfolio assessment 8.1 en de 0-meting op basis van het formulier criteria praktijkleren. Koppel je leerdoelen aan de drie taakgebieden.
	<ul style="list-style-type: none"> • Maximaal 5 pagina's tekst exclusief bijlage. Aantoonbaar en correct (APA) brongebruik- en verwijzing

Tabel 6: Inhoud praktijkleerplan

Terugkijken op en conclusies trekken voor het vervolg van de stageperiode

Na het startgesprek schrijf je een reflectieverslag waarin je de verkregen feedback verwerkt. In de reflectie neem je de volgende vragen mee:

- Welke belangrijke elementen neem ik mee vanuit het startgesprek?
- Wat betekenen deze items voor mijn denken, voelen en handelen?
- Wat gaat goed?
- Wat kan ik in het vervolg anders doen?
- Welke concrete actie verbind ik daaraan?

Je bundelt dit met het praktijkleerplan en als bijlage de 0-meting criteria praktijkleren tot een verslag.

Nadat je het definitieve document hebt opgestuurd naar je contactdocent en de praktijkbegeleider kunnen zij dit accorderen.

STAP 2: PLANNEN EN VOEREN VAN HET MIDDENEVALUATIEGESPREK

Vorbereiding

- Halverwege je praktijkperiode plan je een midden evaluatie met je praktijkbegeleider.
- Voorafgaand aan het gesprek wordt er een verslag middenevaluatie geschreven
Ter voorbereiding op de midden evaluatie vullen jij en je praktijkbegeleider het formulier criteria praktijkleren (zie bijlage 2) afzonderlijk in. Jij en je praktijkbegeleider scoren achter ieder criterium een onvoldoende-voldoende-goed-excellent op basis van het kunnen van de student (zelfinschatting).
- Vervolgens gaan jullie samen in gesprek over de "score". Dit leidt tot een overeengekomen score, die is uitgewerkt in een nieuw ingevuld formulier criteria praktijkleren, met daarin opgenomen de feedback van de praktijkbegeleider. Dit formulier neemt je op als bijlage van je verslag midden evaluatie.
- Je stuurt een week na de middenevaluatie het verslag op naar de praktijkbegeleider en de contactdocent.

Inhoud verslag middenevaluatie	
Vorm	Het verslag moet voldoen aan de criteria die staan in de technische handleiding voor het schrijven van het verslag
Inhoud	<ul style="list-style-type: none"> • Beschrijf welke vorderingen je hebt gemaakt aan de hand van je praktijkleerplan. • Beschrijf welke vorderingen je hebt gemaakt op je leerdoelen. Maak hierbij gebruik van concrete voorbeelden. • Wat is de volgende stap, waarin wil jij je verder ontwikkelen? • Geef een beeld van je werkzaamheden en taken die je de afgelopen praktijkperiode hebt uitgevoerd. • Wat is jouw eigen kijk op de missie en/ of visie van de instelling. • Wat is je ervaring met de methodiek die gehanteerd wordt binnen de instelling. • Je hebt de criteria praktijkleren besproken en hier conclusies aan verbonden voor je leerproces. Maak ter ondersteuning van de conclusies voor het leerproces gebruik van concrete voorbeelden. • Hoe komen grondhouding, taakrollen en procesrollen terug in je professioneel handelen? Deze rollen worden in de lessen van praktijkleren toegelicht, maar staan ook beschreven in het handboek. • Verwerk tevens de feedback die je hebt ontvangen over je handelen van je praktijkbegeleider en/ of collega's. <p>Daarnaast koppel je in je verslag je studie aan de praktijk d.m.v. het beantwoorden van de volgende vragen:</p> <ul style="list-style-type: none"> • Welke vakken heb je gehad in periode 1? • Geef het doel van het vak weer in eigen woorden. • Hoe ben je de theorie van dit vak tegengekomen op stage? Concreet vb • Hoe heb je onderdelen van deze theorie kunnen toepassen op stage? Concreet vb.
	<ul style="list-style-type: none"> • Maximaal 5-8 pagina's tekst exclusief bijlage. Aantoonbaar en correct (APA) brongebruik- en verwijzing

Tabel 7: Inhoud verslag middenevaluatie

Terugkijken op en conclusies trekken voor het vervolg van de stageperiode

Na het middenevaluatie gesprek schrijf je een reflectieverslag waarin je de verkregen feedback verwerkt. In de reflectie neem je de volgende vragen mee:

- Welke belangrijke elementen neem ik mee vanuit het midden evaluatiegesprek?
- Wat betekenen deze items voor mijn denken, voelen en handelen?
- Wat gaat goed?
- Wat kan ik in het vervolg anders doen?
- Welke concrete actie verbind ik daaraan?

Je bundelt dit reflectieverslag met het verslag middenevaluatie en als bijlage het formulier criteria praktijkleren, met daarin opgenomen de feedback van de praktijkbegeleider op de criteria praktijkleren. Nadat je het definitieve document hebt opgestuurd naar je contactdocent en de praktijkbegeleider kunnen zij dit accorderen.

Indien de student kiest voor twee praktijkplaatsen en/ of meerdere activiteiten (ook in het geval van een praktijkleerplek buiten Nederland) geldt ook dat goed beschreven moet worden in het verslag middenevaluatie wat de student nog moet laten zien ten behoeve van de eindbeoordeling tijdens de eindevaluatie.

STAP 3: PLANNEN VAN OVERLEG TUSSEN STUDENT EN PRAKTIJKBEGELEIDER TER VOORBEREIDING OP DE EINDEVALUATIE

Vorbereiding

- Aan het eind van je praktijkperiode plan je een eindevaluatie met je praktijkbegeleider en je contactdocent.
- Tijdens de eindevaluatie word je beoordeeld door de contactdocent.
- Voorafgaand aan het gesprek wordt er een eindevaluatie geschreven.
- Ter voorbereiding op de eindevaluatie vullen jij en je praktijkbegeleider het formulier criteria praktijkleren (zie bijlage 2) afzonderlijk in. Jij en je praktijkbegeleider scoren achter ieder criterium een onvoldoende-voldoende-goed-excellent op basis van het kunnen van de student (zelfinschatting). Vervolgens gaan jullie samen in gesprek over de “score”. Dit leidt tot een overeengekomen score, die is uitgewerkt in een nieuw ingevuld formulier criteria praktijkleren, met daarin opgenomen de feedback van de praktijkbegeleider. Dit formulier neemt je op als bijlage van je verslag eindevaluatie.
- Een week voor het gesprek waarin de eindbeoordeling plaatsvindt plaats je het verslag in BlackBoard onder – Professionele ontwikkeling. - toets inleveren- portfolio. De contactdocent kan zich dan voorbereiden op de beoordeling van de eindevaluatie. De student stuurt de contactdocent een mail dat het verslag eindevaluatie is geüpload. Ook de praktijkbegeleider ontvangt het verslag 5 werkdagen voor het eindgesprek.

Inhoud verslag eindevaluatie	
Vorm	Het verslag moet voldoen aan de criteria die staan in de technische handleiding voor het schrijven van het verslag
Inhoud	<ul style="list-style-type: none"> • Beschrijf in hoeverre je je praktijkleerplan hebt kunnen realiseren. • Beschrijf welke vorderingen je hebt gemaakt op je leerdoelen. Maak hierbij gebruik van concrete voorbeelden. • Wat is de volgende stap, waarin wil jij je verder ontwikkelen? • Geef een beeld van je werkzaamheden en taken die je de afgelopen praktijkperiode hebt uitgevoerd. • Hoe komt de theorie terug in je professioneel handelen? Denk hierbij aan de verschillende vakken die je dit jaar hebt gevolgd en de literatuur die aan jouw handelen gekoppeld kan worden. • Hoe komen grondhouding, taakrollen en procesrollen terug in je professioneel handelen? • Je hebt de criteria praktijkleren besproken met jouw praktijkbegeleider en hier conclusies aan verbonden voor je leerproces. Maak ter ondersteuning van de conclusies voor het leerproces gebruik van concrete voorbeelden. • Vanuit die conclusie formuleer je leerdoelen voor het derde jaar. Verwerk tevens de feedback die je hebt ontvangen over je handelen van je praktijkbegeleider en/ of collega's. <p>Daarnaast koppel je in je verslag je studie aan de praktijk d.m.v. het beantwoorden van de volgende vragen:</p> <ul style="list-style-type: none"> • Welke vakken heb je gehad in periode 1? • Geef het doel van het vak weer in eigen woorden. • Hoe ben je de theorie van dit vak tegengekomen op stage? Concreet vb • Hoe heb je onderdelen van deze theorie kunnen toepassen op stage? Concreet vb.
Beoordeling	<ul style="list-style-type: none"> • Op basis van het aangeleverde verslag, de urenverantwoording (zie bijlage 8) en de ingevulde lijst criteria praktijkleren, het gesprek met de student en de praktijkbegeleider, komt de contactdocent tot een eindbeoordeling. Tijdens de eindevaluatie wordt door de contactdocent vastgesteld hoeveel criteria zijn behaald en of het verslag eindevaluatie voldoet aan de gestelde voorwaarden. De contactdocent vult de beoordeling in op Bison en op Blackboard.
Maximaal 5-8 pagina's tekst exclusief voorblad en bijlagen. Aantoonbaar en correct (APA) brongebruik- en verwijzing	

Tabel 8: Inhoud verslag eindevaluatie

Inhoud en toetsing praktijkleren 2 ^e leerjaar SW Voltijd	
Niveau 2	Knows how/shows how.
Doel praktijkleren	Het op dit niveau in de Social Work-beroepspraktijk geïntegreerd toepassen van de opleidingscompetenties (kennis, vaardigheden, houding) van de drie taakgebieden: <i>werken met cliënten én werken vanuit een arbeidsomgeving én professionalisering</i> .
Omvang praktijkleren	Social Work Voltijd 320 uur (1 dag x 40 weken of 2 dagen x 20 weken). (Dit zijn opties. Er zijn, in overleg met het werkveld, meer mogelijkheden.) Het heeft de voorkeur om al te starten in periode 1 i.v.m. taken en opdrachten op school.
Vormen van praktijkleren	De student is vrij om zelf vormen van praktijkleren te kiezen of te ontwerpen. De uitkomsten van het praktijkleren van het eerste leerjaar en op basis daarvan getrokken conclusies zijn daarbij richtinggevend.
Eisen aan praktijkplek	Een eis die aan de gekozen invulling van praktijkleren gesteld wordt is, dat de student aan het eind van leerjaar 2 aan kan tonen dat hij de competenties van alle drie taakgebieden (<i>werken met cliënten én werken vanuit een arbeidsomgeving én professionalisering</i>) van het opleidingsprofiel op minimaal niveau knows how/shows how in eenvoudige situaties/begeleide situaties in praktijk heeft gebracht. De gekozen invulling van praktijkleren moet bij voorkeur tevens mogelijk maken dat de student er praktijkopdrachten, die in het kader van diverse toetsen moeten worden gedaan, kan uitvoeren.

Tabel 9: Inhoud en toetsing praktijkleren 2^e leerjaar SW Voltijd

LEERJAAR 3

Praktijkleren in leerjaar 3 bestaat uit **1120 uur in het studiejaar**. Gemiddeld komt dit neer op **28 uur per week**. De student gaat in dit jaar experimenteren met en leren toepassen van opgedane kennis, vaardigheden en houding. Daarin zijn de praktijkbegeleiders en contactdocenten verantwoordelijk voor passende begeleiding die voldoet aan de eisen.

Voorwaarden om buitenschoolse activiteiten als praktijkleren erkend te krijgen

- de propedeuse moet zijn behaald
- minimaal 39 studiepunten uit het tweede leerjaar moeten zijn behaald waaronder toets *Portfolioassessment*

In individuele gevallen kan er een gemotiveerd verzoek ingediend worden voor afwijking van bovenstaande eisen bij de examencommissie

De **student** kent de criteria praktijkleren vanuit jaar 2 en zal in de lessen POW (Specialisatie Zorg en Welzijn en Samenleving) en J&PH (Specialisatie jeugd) begeleiding krijgen om in toenemende mate regie te leren en gaan nemen over het eigen leerproces. De tien competenties die in jaar 3 behaald moeten worden staan in de bijlagen beschreven. Hierover later meer. Communicatie in de driehoek student, contactdocent en praktijkbegeleider zijn hierin belangrijk ondersteunend. Daarin kunnen afspraken vastgelegd worden en waar nodig bijgesteld worden.

Van de **praktijkbegeleider** wordt verwacht dat deze de student begeleidt op te behalen competenties en leerdoelen, daarin ondersteunt en leermomenten faciliteert die nodig en passend zijn in het leerproces. Daarnaast geeft de praktijkbegeleider feedback op de ontwikkeling van de student in de criteria praktijkleren en op de leerdoelen zoals die zijn geformuleerd in het praktijkplan van de student. Deze feedback dient schriftelijk te worden vastgelegd op de formulieren.

De **contactdocent** ondersteunt en faciliteert de student in het leerproces en op te behalen leerdoelen. Deze begeleidt de student in het opstellen van een praktijkleerplan en beoordeelt de student in assessments. Daartoe dient een beoordelingsformulier (in Bison) te worden ingevuld. De contactdocent zal ook een kritische blik hebben op de leer- en begeleidingsmogelijkheden, die bespreken en wanneer nodig ingrijpen ten behoeve van het leerproces en/of de student.

Hieronder wordt het doel en het gebruik en de beoordeling van praktijkleren in leerjaar 3 voltijd van de opleiding Social Work toegelicht voor studenten, praktijkbegeleiders en contactdocenten.

Je contactdocent krijg je toegewezen bij de start van het derde studiejaar in week 1.1 en die moet het contract namens AMM ondertekenen.

Voor een goed verloop van praktijkleren en de evaluatie hiervan, is het maken van heldere afspraken en die vastleggen waar dit hoort noodzakelijk. Tijdens het praktijkleren werken we daarom met 2 formulieren het stagecontract en het praktijkleerplan. In de onderstaande stappen wordt beschreven op welke manier de formulieren ingeleverd moeten worden door de student. Het stagecontract is samen met het praktijkplan de overeenkomst voor praktijkleren. De student is verantwoordelijk voor het goed organiseren en op tijd vastleggen. Bij vragen kan de student terecht bij de organisatie fase 2 of de contactdocent.

SW VOLTijd Leerjaar 3: praktijkleren en specialisatie	
Niveau 3	Knows how/does (Miller)
Doelen praktijkleren	In de Social Work-beroepspraktijk geïntegreerd toepassen van: <ul style="list-style-type: none"> • de <i>generalistische opleidingscompetenties</i> binnen een context die past bij de specialisatie; niveau shows how • de <i>specifieke competenties</i> binnen een context die past bij de specialisatie; niveau does
Omvang	1120 uur (ongeveer 3,5 dag x 40 weken).
Voorwaarden voor start	De student heeft de P, 39 studiepunten uit jaar 2 en portfolio assessment deel 2 behaald.
Vormen van praktijkleren	Passend bij de specialisatie.
Eisen aan praktijkplek	<ul style="list-style-type: none"> • Moet passen bij de specialisatie. • Moet de student de gelegenheid bieden om aan het eind van leerjaar 3 aan de competenties van alle drie taakgebieden (1. <i>werken met cliënten</i> én 2. <i>werken vanuit een arbeidsomgeving</i> én 3. <i>professionalisering</i>) van het opleidingsprofiel op eindniveau te verwerven in praktijk te brengen. <p>Indien de student kiest voor Praktijkleren in het buitenland wordt met de SB'er en de coördinator Internationalisering/contactdocent van het land van keuze een plan opgesteld waarin afspraken worden vastgelegd. Voor de specialisatie Jeugd zal afgewogen moeten worden of de eisen en voorwaarden die gesteld worden aan registratie haalbaar zijn.</p>

Tabel 10: Leerjaar 3: praktijkleren en specialisatie

Leerjaar 3 en/of 4 kent **drie profiel-specialisaties en met twee toetsen voor praktijkleren**. In alle profiel-specialisaties is het totale aantal studiepunten (60) op jaarbasis verdeeld over verschillende toetsen en toetsvormen passend bij de profiel-specialisatie. Voor praktijkleren wordt een totaal van 18 punten al dan niet gekoppeld aan andere toetsen. Dit wordt onder de profiel-specialisaties verderop in dit handboek nader toegelicht.

De specialisaties die worden onderscheiden zijn *Jeugd, Zorg, en Welzijn & Samenleving*. De student heeft in het tweede jaar gekozen voor een specialisatie en hierbij een passende praktijkleerplek gevonden of zoekt deze nog. Praktijkleren

kan uitgevoerd worden op één of meerdere praktijkplekken. De student maakt een keuze en stemt deze af met de studiebegeleider(Sber).

Voor Praktijkassessment 1, de midden evaluatie worden voor de drie profiel-specialisaties dezelfde voorwaarden gesteld om de 9 studiepunten te behalen. Naast het praktijkassessment zijn er profiel-specialisatie specifieke toetsen die later worden toegelicht.

Voor het Praktijkassessment 2 eindevaluatie zijn de voorwaarden voor en het aantal te behalen studiepunten verschillend per profiel-specialisaties. Voor de afronding van het praktijkleren wordt wel in elke profiel-specialisaties het formulier Criteria praktijkleren met feedback ingevuld door de student en de praktijkbegeleider. (**Let op!** Kies de juiste passend bij de gekozen specialisatie).

De student houdt voor zichzelf een logboek bij dat dient om ervaringen te (leren) beschrijven en helpt om te reflecteren op het eigen handelen. Het is een privédocument van de student dat zinvol materiaal levert voor het schrijven van het verslag voor Praktijkassessment 1 en 2. Dit logboek kan ook eventueel ook dienen voor het verwerken van opdrachten in supervisie. In supervisie leert de student met meer verdieping te reflecteren op ervaringen in de beroepspraktijk.

Zoals het woord logboek al aangeeft gaat het om het beschrijven van dagelijkse ervaringen in de beroepspraktijk. Er worden richtlijnen voor geboden die de student kan gebruiken. De student kan deze vinden op blackboard onder praktijkleren van de betreffende profiel-specialisaties.

De criteria opgenomen in het formulier criteria praktijkleren zijn leidend voor de student, praktijkbegeleider en contactdocent. De onderstaande stappen gelden vanaf leerjaar 2. Voor leerjaar 3 en/of 4 zal de docent Professionele Ontwikkeling (POW) /Jeugd & Professioneel Handelen (J&PH) de criteria praktijkleren voorafgaand aan het schrijven van een praktijkplan bespreken in de les tijdens de opleidingsdag. Van de student wordt een proactieve opstelling verwacht. Een student leest zich in, stelt vragen en stemt af met belangrijke betrokkenen om een praktijkplan te kunnen schrijven ter voorbereiding op het startgesprek. Het is tevens van belang deze criteria in het startgesprek te bespreken op hun betekenis **in die specifieke context**. Door het expliciteren en concretiseren zal de student geholpen worden in het bewust worden van leerpunten en kan de gewenste ondersteuning geconcretiseerd worden. In de nu volgende paragrafen worden de stappen en voorwaarden voor praktijkleren nader beschreven.

STAP 1 : PRAKTIJKLEERPLAN EN STARTGESPREK

Vorbereiding

- Contract: Praktijkplek(ken) aanmelden in Centuri door:
 - De student meldt zijn/haar stage aan in 'Centuri' via centuriweb.saxion.nl;
 - deze aanmelding wordt goedgekeurd als het voldoet aan de eisen zoals die voor praktijkleren gelden.
 - de praktijkbegeleider krijgt het Praktijkhandboek opgestuurd, nadat de student zijn/ haar stage heeft aangemeld op Centuri.
 - de student is verplicht een document praktijk/stagecontract/ arbeidscontract te uploaden in Centuri. Het contract is voorzien van handtekening door praktijkdocent of studiebegeleider en contactdocent. (uiterlijk 4 weken nadat het startgesprek heeft plaatsgevonden. Mits in overleg met de contactdocent anders is afgesproken). Voordat het startgesprek (zie praktijkleerplan) zal plaatsvinden zal eerst de stage moeten worden aangemeld in Centuri. Geen aanmelding van je stage is **geen** startgesprek.

Zie voor formulieren en de instructie aanmelding stageplaats: Mijn Saxion/ Mijn Studie/Opleidingsorganisatie/ Praktijkbureau of bekijk de kennisclips op Blackboard/ Praktijkleren.

- **Praktijkleerplan:** In het begin van je praktijkperiode plan je een startgesprek met je praktijkbegeleider en contactdocent.

De student vult de Bijlage 3 (Let op: 0-meting van de gekozen specialisatie) in en schrijft een praktijkleerplan. De criteria lijst is een hulpmiddel om stil te staan bij welke competenties behaald moeten worden dit jaar. De student vult deze lijst zelf in voor de inschatting van de competenties in *deze* praktijksituatie/context. De praktijkbegeleider leest dit maar hoeft deze nog niet in te vullen omdat hij hiervan doorgaans nog geen goed beeld heeft. Wel is belangrijk om samen door te nemen *hoe* de criteria te *duiden* in deze specifieke context. Bij vragen kan de contactdocent hierin ondersteunen. De volgende criteria zijn leidend voor inhoud en vorm.

Praktijkleerplan: het plan bevat de volgende items Dit plan schrijft de student <u>in de eerste 4 weken</u> . De student stuurt dit document uiterlijk 3 werkdagen voor het gesprek per mail naar de praktijkbegeleider. Na het startgesprek en de goedkeuring door de contactdocent upload de studenten dit in blackboard voor de contactdocent (bij de betreffende specialisatie onder praktijkleren).	
Wat	Voorwaarden
Vormen	Zie Handleiding Professioneel schrijven (Kim te Hedde, 2015)
Afsluiting jaar 2	<ul style="list-style-type: none"> • P behaald, 39 studiepunten en portfolioassessment 8.2 zijn behaald
Voor de start van praktijkleren	<ul style="list-style-type: none"> • Praktijkplek aanmelden in Centuri voorafgaand aan het startgesprek <p><i>Dit is voorwaarde om de praktijkplaats te accorderen!</i></p>
Het stagecontract staat in Centuri !	<ul style="list-style-type: none"> • Voorzien van handtekening door praktijkbegeleider en contactdocent en geüpload in Centuri
Er is een ingevulde 0-meting (zie bijlage-LET OP Jeugd is bijlage 1a/Zorg en W7S bijlage 1b))	<ul style="list-style-type: none"> • Bespreken en oefening met het invullen in lessen POW of J&PH (profiel Jeugd) • Is toegevoegd als bijlage aan het praktijkleerplan
Er is een korte maar volledige beschrijving van de praktijkplaats	<ul style="list-style-type: none"> • Relevante geschiedenis en actuele ontwikkelingen die van invloed zijn op het werk • Visie van de organisatie • Je doelgroep, team waarin je werkt, taken en werkzaamheden die je uitvoert
Er is zijn heldere, logisch afgeleide doelen geformuleerd vanuit het portfolio assessment 8.2 en de 0-meting criteria praktijkleren	<ul style="list-style-type: none"> • Je eindverslag en je portfolio geven input voor het opstellen van leerdoelen in je praktijkplan • Geformuleerd in concreet gedrag • Haalbaar in de beschikbare tijd • Uitdagend voor de student
Het praktijkleerplan is geaccordeerd door de praktijkbegeleider en de contactdocent	<ul style="list-style-type: none"> • Na het gesprek stelt student het plan bij volgens gemaakte afspraken tijdens het startgesprek • Het plan is geldig als het is getekend en voorzien van datum
Inhoud is kernachtig en krachtig	<ul style="list-style-type: none"> • Maximaal 5 pagina's tekst exclusief voorblad, inleiding en bijlagen • Er is een bijlage met planning voor toetsing en inleverweken
Bijlagen	<ul style="list-style-type: none"> • Planning met inleverweken van nog te behalen toetsen fase 1 en toetsen huidig studiejaar • De 0-meting van de student (start niveau jaar 3)

Tabel 11: inhoud praktijkleerplan

De student neemt leerdoelen vanuit het portfolio van jaar 2 mee. De beoordeling van het portfolioassessment 8.2 aan het eind van leerjaar 2 is leidend voor de start evenals de nieuwe doelen die de student zich stelt voor de gekozen praktijkplaats. Uiteraard worden de criteria van de 0-meting ingevuld aan vanuit de *actuele praktijkcontext*. De student vult de 0-meting praktijkleren in, zoals hij zichzelf scoort na de eerste 2 a 3 weken van de start op de praktijkplek van het derde jaar. Het doel is inzicht krijgen in wat de student aan het einde van het jaar 3 moet laten zien.

In het *startgesprek* (na 6-8 weken) bespreekt de student met de praktijkbegeleider en de contactdocent het praktijkleerplan en de betekenis van de 0-meting. De contactdocent krijgt hierdoor zicht op de zelfkennis van de student en kan inschatten hoe praktijkbegeleider en student de *criteria concretiseren m.b.t. het functioneren van de student op de betreffende praktijkplaats*. De leerdoelen worden geconcretiseerd en haalbaar gemaakt voor praktijkassessment 1. Dit praktijkleerplan is een startovereenkomst en geen toets.

Het praktijkplan wordt na eventuele bijstelling geaccordeerd (binnen een week) en geldt als commitment voor begeleidingsafspraken. De student zorgt ervoor dat dit (binnen twee weken) in blackboard wordt geüpload.

STAP 2 : PRAKTIJKASSESSMENT 1 MIDDENEVALUATIE (9 STUDIEPUNTEN)

Ter voorbereiding op de middenevaluatie vullen de student en de praktijkbegeleider de Criteria Praktijkleren Shows how (inspanningsverplichting) afzonderlijk in. De midden evaluatie is een tussenstap op niveau SHOWS HOW (laat inspanningsverplichting zien) op weg naar niveau DOES (laat resultaat zien in handelen). In bijlage 4 is het formulier te vinden.

De student (zelfinschatting) en de praktijkbegeleider (wat ziet hij van de student) scoren afzonderlijk achter ieder criterium een onvoldoende-voldoende-goed-excellent. Vervolgens gaan zij samen in gesprek over de “score”. Dit leidt tot een *overeengekomen score* Criteria praktijkleren die de student opneemt als bijlage van de samenvatting PA 1. De besprekpunten uit dit gesprek worden door de praktijkbegeleider op het formulier (zie bijlage 4: onder elk criterium staat een feedback vak) genoteerd. De student beschrijft zijn ontwikkeling en de feedback in het verslag. Het verslag Praktijkassessment 1 Middenevaluatie moet voldoen aan onderstaande voorwaarden.

Voorwaarden voor het verslag Middenevaluatie <i>(cursief=toelichting)</i>	
Vormen	<ul style="list-style-type: none"> Zie Handleiding professioneel schrijven (Kim ter Hedde, 2015) Aantoonbaar en correct (APA) brongebruik- en verwijzing Als bijlage is opgenomen: de door de praktijkbegeleider (i.o.m student) ingevulde criteria praktijkleren middenevaluatie Inleiding met een korte toelichting organisatie, doelgroep, de eigen functie en taken en relevante actuele ontwikkelingen.
Inhoud is logisch, kernachtig en krachtig geformuleerd	<ul style="list-style-type: none"> Afspraken en leerdoelen vanuit het praktijkleerplan Aantoonbare integratie theorie en praktijk <p><i>De student is (pro) actief in het gebruik maken van de criteria praktijkleren, de geformuleerde leerdoelen en het bespreken ervan. De student laat zien zijn ontwikkeling te beschrijven met gebruik van opgedane kennis en ervaring. Daartoe is een korte beschrijving van de context wenselijk.</i></p>
Reflectieniveau is conform de beoordelingseisen	<ul style="list-style-type: none"> Wat heb je geleerd in supervisie? <p><i>De ontwikkeling in supervisie (indien gestart) wordt kernachtig weergegeven en de student kan deze verbinden aan ervaringen in stage. Het eerste reflectieniveau denken, voelen, handelen(supervisie) is terug te zien.</i></p>
De onderstaande aspecten zijn verwerkt	<ul style="list-style-type: none"> Hoe komen grondhouding, taakrollen en procesrollen terug in je professioneel handelen? (zie H. criteria praktijkleren) Hoe maak je gebruik van de drievoudige professionaliteit? (Bootsma) Differentiatie op de drie taakgebieden micro-meso en macro <p><i>Er is toenemend zelfinzicht en bewustwording van een professionele rol, taak en houding, wat blijkt uit gesprekken en reflecties. De student kan vanuit de 3 perspectieven beargumenteren en probeert zich te verplaatsen in de ander. Daarbij laat de student zien casuïstiek vanuit verschillende niveaus(micro-meso-macro) te observeren en te onderzoeken c.q. bespreekbaar te maken.</i></p>
Visie en kernwaarden Professionele identiteit	<ul style="list-style-type: none"> Wat draagt bij aan jouw visie en kernwaarden? Waar maak jij actief gebruik van? Wat typeert jouw professioneel handelen? Hoe leer jij? <p><i>De kernwaarden (mensenrechten, beroepscode) van het vak zijn bekend en de student onderzoekt en wordt zich bewust(er) van de eigen visie en waarden. De student reflecteert op het eigen professioneel handelen en beschrijft ontdekkingen hierin.</i></p>
Bijstelling leerdoelen	<ul style="list-style-type: none"> In verbinding met de criteria praktijkleren? Helderheid in wat is behaald en hoe? Wat is de volgende stap, waarin wil je verder ontwikkelen? <p><i>Er wordt gereflecteerd op wel en/of niet behalen van de gestelde leerdoelen. Vanuit reflectie en evaluatie worden leerdoelen bijgesteld en te maken afspraken beschreven.</i></p>
Inhoud is kernachtig en krachtig	<ul style="list-style-type: none"> Maximaal 5 pagina's tekst exclusief voorblad, inleiding, bronnenlijst en bijlagen
Bijlagen	<ul style="list-style-type: none"> Planning met inleverwaken van nog te behalen toetsen fase 1 en toetsen van het huidig studiejaar

Tabel 12: inhoud verslag middenevaluatie

- De **contactdocent** zal de argumentatie en legitimering van het handelen en de ontvangen feedback toetsen door waar nodig door te vragen op de scores bij de verschillende criteria praktijkleren en het model basishouding. Bij afsluiting van het gesprek wordt de beoordeling vastgesteld.

- De **student** zorgt dat na afsluiting dat de besproken afspraken en leerdoelen worden vastgelegd in een A4 dat hij toevoegt aan het middenevaluatie verslag en uploadt in blackboard.
- Bij afsluiting van het praktijkassessment PA 1 wordt door de **contactdocent** vastgesteld of aan de norm niveau Shows how is voldaan (Cesuur) en of de samenvatting voor de middenevaluatie voldoet aan de voorwaarden. (Wanneer nodig kan de contactdocent vooraf eerst ruggenspraak hebben met een collega).
- De **contactdocent** vult de beoordeling in op Bison en voert het beoordelingsformulier in in blackboard. Belangrijke feedback van de contactdocent wordt onder feedback vermeld en is eveneens leidend voor een volgende praktijkbeoordeling. De beoordeling voldaan levert 9 studiepunten op voor de student.
- In het geval van een niet voldaan worden afspraken en het verwachte tijdpad vastgelegd en wordt een inschatting van een eventuele verlenging gemaakt, besproken en door de **contactdocent** vastgelegd in het beoordelingsformulier.
- Indien de beoordeling door de contactdocent afwijkt van de totale som van de ingevulde scores door de praktijkbegeleider/student op het formulier criteria praktijkleren, dient de **contactdocent** dit te beargumenteren onderaan het formulier onder het kopje feedback.
- **N.B.** Als de student punten heeft behaald op niveau van Does (resultaatverplichting) kunnen die worden ingevuld op het formulier criteria praktijkleren middenevaluatie, **echter** deze tellen niet mee in de te behalen punten voor niveau Shows How.

Voorwaarden voor het verslag Eindevaluatie <i>(cursief=toelichting)</i>	
Vormeisen	<ul style="list-style-type: none"> • Zie Handleiding Professioneel schrijven (Kim te Hedde, 2015) • Aantoonbaar en correct (APA) brongebruik- en verwijzing. Dit kunnen diverse bronnen zijn, aangereikt of zelf gevonden • In de bijlage: de door de praktijkbegeleider (iom student) ingevulde criteria praktijkleren eindniveau. • Inleiding met een korte toelichting organisatie, doelgroep, de eigen functie en taken en relevante actuele ontwikkelingen
Inhoud is logisch, kernachtig en krachtig geformuleerd	<ul style="list-style-type: none"> • Afspraken en leerdoelen vanuit de middenevaluatie • Aantoonbare integratie theorie en praktijk vanuit de gekozen specialisatie <p><i>De student is (pro) actief in het gebruik maken van de criteria praktijkleren, de geformuleerde leerdoelen en het bespreken ervan. De student kan zijn ontwikkeling beschrijven met gebruik van opgedane kennis en ervaring. Daartoe is een korte beschrijving van de context wenselijk.</i></p>
Reflectieniveau is conform de beoordelingseisen	<ul style="list-style-type: none"> • Wat heb je geleerd in supervisie? <p><i>De ontwikkeling in supervisie wordt kernachtig weergegeven en de student kan deze verbinden aan betekenisvolle ervaringen in de praktijk. Het eerste <u>en tweede</u> reflectieniveau denken, voelen, handelen is terug te zien.</i></p>
De onderstaande aspecten zijn verwerkt	<ul style="list-style-type: none"> • Hoe komen specialisatie specifieke vakken en thema's, het model basishouding terug in je professioneel handelen? • Hoe maak je gebruik van de drievoudige professionaliteit? (Bootsma) • Differentiatie op de drie taakgebieden micro-meso en macro <p><i>Er is toenemend zelfinzicht en bewustwording van een professionele rol, taak en houding, wat blijkt uit reflecties en zichtbaar is in handelen. De student kan vanuit de 3 perspectieven beargumenteren en kan zich verplaatsen in de ander. Daarbij laat de student zien casuïstiek vanuit verschillende niveaus(micro-meso-macro) te observeren en te onderzoeken c.q. bespreekbaar te maken en benaderen specifiek binnen de gekozen specialisatie.</i></p>
Visie en kernwaarden: de toepassing in de praktijk Professionele identiteit	<ul style="list-style-type: none"> • Wat draagt bij aan jouw visie en kernwaarden? • Waar maak jij actief gebruik van? • Wat typeert jouw professioneel handelen? • Hoe leer jij? <p><i>De kernwaarden (mensenrechten, beroepscode, voor de specialisatie specifieke competenties) van het vak zijn bekend en de student onderzoekt en wordt zich bewust(er) van de eigen visie en waarden. De student reflecteert op het eigen professioneel handelen en kan handelen van hieruit beargumenteren en legitimeren.</i></p>
Bijstelling leerdoelen	<ul style="list-style-type: none"> • Helderheid in wat is behaald en hoe? • Wat is de volgende stap, waarin wil je verder ontwikkelen? <p><i>Er wordt gereflecteerd op wel en/of niet behalen van de gestelde leerdoelen. Vanuit reflectie en evaluatie worden leerdoelen bijgesteld en te maken afspraken beschreven voor het volgende studiejaar.</i></p>
Inhoud is kernachtig en krachtig	<ul style="list-style-type: none"> • Maximaal 5-8 pagina's tekst exclusief voorblad, inleiding en bijlagen
Bijlagen	<ul style="list-style-type: none"> • Planning met inleverweken van nog te behalen toetsen fase 1 en toetsen huidig studiejaar

	<ul style="list-style-type: none"> • Samenvatting afspraken middenevaluatie • Beoordeling middenevaluatie
--	---

Tabel 13: Inhoud verslag eindevaluatie

STAP 3: PRAKTIJKASSESSMENT 2 EINDEVALUATIE (SPECIALISATIE JEUGD, ZORG òf WELZIJN EN SAMENLEVING)

Ter voorbereiding op het praktijkassessment 2 vullen de student en de praktijkbegeleider de criteria praktijkkieren in de tweede kolom: niveau Does (resultaatgericht), afzonderlijk in. Vervolgens gaan zij samen in gesprek over de scores. De bespreekpunten uit dit gesprek worden door de praktijkbegeleider op het formulier genoteerd. Dit leidt tot een *overeengekomen* score Criteria praktijkkieren die de student opneemt in de bijlage van het verslag eindevaluatie. De student beschrijft het leerproces en reflecteert op zijn ontwikkeling en de feedback in het verslag eindevaluatie.

Onder **beargumenteren** wordt verstaan dat de student theorie, actualiteit en onderzoek gebruikt ter onderbouwing van het handelen. Onder **legitimeren** wordt verstaan dat de student ethisch kan reflecteren en is staat is om wet-en regelgeving adequaat en moreel verantwoord toe te passen.

- De **student** zet het eindverslag praktijkkieren tenminste 5 werkdagen voor het praktijkassessment in blackboard onder – Toets inleveren - zodat de contactdocent zich kan voorbereiden op de beoordeling van praktijkassessment 2, de eindevaluatie. De student zet het eindverslag in Blackboard en zorgt dat de praktijkbegeleider het ontvangt.
- Bij afsluiting van het praktijkassessment 2 wordt door de **contactdocent** vastgesteld hoeveel punten zijn behaald en of het verslag eindevaluatie voldoet aan de gestelde voorwaarden. De contactdocent zet de beoordeling op Blackboard en het cijfer in Bison.
- In het geval van een **herkansing** worden hiervoor duidelijke afspraken gemaakt rondom een termijn en inhoudelijke aanpassingen.
- De **student** beschrijft die in een A4 en zorgt ervoor dat dit geüpload wordt in blackboard binnen een week samen met de eventuele herkansing voor het verslag eindevaluatie. De student stuurt de contactdocent een mail dat het geüpload is.
- De **contactdocent** checkt de afspraken, herkansing en aanvulling **binnen 3 weken** na uploaden en geeft dan de definitieve beoordeling.

1. Specifieke kenmerken en voorwaarden voor praktijkassessment 2 in de verschillende specialisaties

De studiepunten zijn in de drie verschillende specialisaties gekoppeld aan diverse toetsing en ingedeeld per periode. De koppeling van competenties en toetsing praktijkkieren vindt specialisatie-specifiek plaats. De verdeling en toekenning van studiepunten is daarmee verschillend voor praktijkassessment 2 in de specialisaties.

Onderstaand wordt per specialisatie kort toegelicht wat en hoe getoetst wordt, hoe dit beoordeeld wordt en welke voorwaarden zijn gesteld voor praktijkassessment 2. In onderstaande tekst volgt de toelichting en argumentatie op die verschillen. In bijlage 3 is een overzicht van de lessen en toetsen per specialisatie opgenomen. Praktijkassessment 2 vindt plaats op Saxion en wordt uitgevoerd met 2 beoordelaars. De reden hiervan is dat dit gaat om een groot aantal studiepunten en dat vraagt om het vier-ogen principe.

- **Profiel - Specialisatie Jeugd** - 18 studiepunten

In het praktijkassessment 2 Jeugd wordt ook de integratie van Jeugd specifieke competenties getoetst. De student moet laten zien deze actief te kunnen toepassen.

De contactdocent is voorzitter en beoordelaar in het assessment. De tweede docent is beoordelaar van het assessment. Bij het praktijkassessment 2 is naast de student en de beoordelaars ook de praktijkbegeleider van de student aanwezig. De docenten worden via het rooster ingepland evenals de klassen. De contactdocent communiceert de indeling met student en deze vervolgens met de praktijkbegeleider.

Het beoordelingsformulier DT.48952 Praktijkleren eindvaluatie – assessment 2 (in Bison) is leidend voor de beoordeling van student. Input en voorwaarde voor de beoordeling is het behalen van DT. 48951 A Functioneren in de praktijk met daarin de bijlage van de criteria praktijkleren inclusief de scores en de feedback van de praktijkbegeleider. Voor studenten, praktijkbegeleiders en contactdocenten is het zinvol te weten dat het onderwijs en toetsing van Specialisatie jeugd een aantal onderleggers heeft en hier kennis van te nemen. Dit betreft de volgende documenten die te vinden zijn op Blackboard;

- Competentieprofiel Jeugd- en Gezinsprofessional (BPSW, 2017),
- Beroepscode voor de Jeugd- en Gezinsprofessional (BPSW, 2016),
- Richtlijnen Jeugdhulp en Jeugdbescherming (te vinden via <http://richtlijnenjeugdhulp.nl/>)

Het Competentieprofiel Jeugd- en Gezinsprofessional is voor specialisatie Jeugd geïntegreerd opgenomen in de 0-meting en in het formulier criteria praktijkleren : Bijlage 1, 1a en 2a.

In die situaties waarin de praktijkbegeleider (nog) niet bekend is met bovenstaande documenten is het aan te bevelen dat studenten deze documenten, die op Blackboard staan, aan de praktijkbegeleider te overhandigen. Daarnaast is er een handige tool ontwikkeld waarin inzichtelijk is gemaakt wat de Nederlandse Jeugdwet betekent voor de huidige jeugdprofessional. Het gaat om landelijk vastgestelde beroepsstandaarden, beroepsregistratie, tuchtrecht. Informatie rondom de betekenis van de jeugdwet en de tool is te vinden op <https://professionaliseringjeugdhulp.nl/jeugdhulp.nl>

- **Profiel - Specialisatie Zorg** - 9 studiepunten

In dit assessment worden eveneens specialisatie-specifieke competenties getoetst. **In de onderlegger in bijlage 3 worden de specifieke zorgcompetenties nader geconcretiseerd.** Deze dient gebruikt te worden bij het invullen en bespreken van de 0-meting en de evaluaties. In de Proeve van Bekwaamheid worden opgedane competenties gericht op profileren en samenwerken beoordeeld.

Het beoordelingsformulier DT.48950 Praktijkleren eindvaluatie – assessment 2 (in Bison) is leidend voor de beoordeling van student. Input en voorwaarde voor de beoordeling is het behalen van DT. 48951 A Functioneren in de praktijk met daarin de bijlage van de criteria praktijkleren inclusief de scores en de feedback van de praktijkbegeleider.

- **Profiel - specialisatie Welzijn & Samenleving** - 15 studiepunten

In het assessment moet de student de integratie van specialisatie-specifieke competenties laten zien. Ter voorbereiding op het praktijkassessment schrijft de student naast een verslag voor de eindevaluatie waarbij de ontwikkeling op de competenties is beschreven, een essay DT. B 48947. Deze geldt als **voorwaardelijke input voor deelname aan het praktijkassessment. Essay en praktijkassessment worden afzonderlijk beoordeeld.** Voor het essay krijgt de student 6 studiepunten en voor het assessment 9 studiepunten. Beide onderdelen moeten voldaan zijn afgesloten om het totaal van 15 studiepunten toegekend te krijgen.

Het beoordelingsformulier DT.48948 Praktijkleren eindvaluatie – assessment 2 (in Bison) is leidend voor de beoordeling van student. Input en voorwaarde voor de beoordeling is het behalen van DT. 48951 A Functioneren in de praktijk met daarin de bijlage van de criteria praktijkleren inclusief de scores en de feedback van de praktijkbegeleider en inleveren van DT.48947 Essay.

Voor alle specialisaties geldt:

- De student schrijft na praktijkassessment 2 een A4 met een gemaakte afspraken en upload dit in blackboard.
- De contactdocent zorgt dat voor afsluiting haalbare, heldere conclusies en afspraken gemaakt worden en legt deze vast op het beoordelingsformulier Praktijkassessment 2 van de betreffende specialisatie. De contactdocent vult de beoordeling in op Bison en voert het beoordelingsformulier praktijkassessment 2 van de betreffende profiel - specialisatie in op blackboard.

LEERJAAR 4

In leerjaar 4 voert de student een praktijkgericht onderzoek uit. De invulling van het praktijkleren is hierdoor voor iedere student verschillend. (Zie voor het stappenplan en de toetsing leerjaar 3).

SW VOLTijd leerjaar 4 (gedurende één semester): Verdieping generalistische basis en Praktijkgericht onderzoek	
Niveau	Praktijkgericht onderzoek
Doelen praktijkleren	Het in de Social Work beroepspraktijk verrichten van praktijkgericht onderzoek binnen een context die past bij het gekozen profiel.
Omvang praktijkleren	320 uur (2 dagen per week x 20 weken).
Vormen van praktijkleren	Passend bij de profiel - specialisatie.
Eisen aan praktijkplek	<ul style="list-style-type: none"> • Moet passen bij de profiel - specialisatie. • Moet de student de gelegenheid bieden om aan het eind van leerjaar 3 aan de competenties van alle drie taakgebieden (<i>werken met cliënten én werken vanuit een arbeidsomgeving én professionalisering</i>) van het opleidingsprofiel op eindniveau te verwerven in praktijk te brengen.

Tabel 14: Verdieping generalistische basis en Praktijkgericht onderzoek

INFORMATIE, ORGANISATIE EN MATCHING PRAKTIJKLEREN

Om praktijkleren goed te kunnen organiseren is goede informatie, zijn heldere afspraken en korte communicatielijnen van essentieel belang. Van studenten wordt gevraagd de voorwaarden te hanteren zoals per leerjaar is beschreven. Alle relevante informatie voor praktijkleren is te vinden op [mijnsaxion>weten®elen>mijnacademie>praktijkleren](#).

Voor vragen kan de student terecht bij organisatiefase1.amm@saxion.nl (leerjaar 1 en 2) of bij organisatiefase2@saxion.nl (leerjaar 3 en 4). In de Blackboardomgeving van praktijkleren zijn allerlei relevante linken (bijvoorbeeld Beroepscode sociaal werk) voor praktijkleren opgenomen.

DE PRAKTIJKBEGELEIDER

Om onze studenten zo goed mogelijk te kunnen begeleiden verwachten we van de praktijkbegeleider het volgende:

- Coacht het leerproces van de student;
 - gaat bij het coachen zoveel mogelijk uit van de leerdoelen en leerbehoeften van de student waarbij de Criteria praktijkleren (Opleidingseisen: 10 competenties Landelijk opleidingsdocument Social Work). Het praktijkplan van de student is richtinggevend voor de coaching.

- biedt structureel begeleidingsgesprekken waarin zowel het persoonlijk als professioneel functioneren van de student aan de orde komen, als ook de inhoudelijke planning en de voortgang van het leerproces.
- Geeft inhoudelijke en procesmatige feedback;
 - beschrijft de resultaten en het gedrag van de student zo, dat deze zich erin gewaardeerd voelt en uitgedaagd om het optimale te bereiken.
 - Benoemt de sterke en de verbeterpunten van de student.
- Faciliteert uitdagende en experimentele leermomenten;
 - geeft de student passende structuur, opbouw en ruimte om te leren door nieuwe ervaringen op te doen en aan uitdagende opdrachten te werken.
- Stimuleert de transfercapaciteiten;
 - motiveert en stimuleert de student om de opgedane ervaringen en inzichten ook in andere contexten te kunnen hanteren.
- Draagt bij aan een volwaardige leeromgeving;
 - in een volwaardige leeromgeving kan de student leren door te onderzoeken, te experimenteren met nieuw gedrag, ervaringen, door verschillende begeleidings- en reflectievormen, door toegepast onderzoek.
 - De praktijkbegeleider maakt bespreekbaar met de student als het leren van de student niet meer gegarandeerd kan worden en maakt hier indien nodig melding van bij de opleiding.
- Draagt bij aan de beoordeling van de student;
 - kan de competenties die de student moet behalen context specifiek vertalen, bespreekt en rapporteert feedback op de criteria praktijkleren en specifieke leerdoelen bij de vaststelling van het Praktijkleerplan en evaluaties.

Naast de dagelijkse begeleiding van de student wordt van de praktijkbegeleider verwacht dat het functioneren en de beroepshouding van de student schriftelijk wordt vastgelegd d.m.v. het geven van feedback a.d.h.v. het formulier criteria praktijkleren.

Het is de verantwoordelijkheid van praktijkbegeleider en de student dit regelmatig te bespreken en de juiste formulieren aan te leveren. Het formulier is bedoeld om samen in gesprek te komen. Het is aan de student om hier een verslag van te maken.

CRITERIA PRAKTIJKPLAATSEN BACHELOR SOCIAL WORK

Vanuit de beschreven visie op praktijkleren en het toewerken naar een professionele ontwikkeling op het bachelor Social Work niveau is het belangrijk dat de context van de praktijkomgeving zodanig is dat de student competenties voor zijn beroep kan ontwikkelen. In het algemeen betreft het een omgeving waar ook sociale professionals werkzaam zijn. Er worden eisen gesteld aan de praktijkcontext en aan de praktijkbegeleiding. Voor de praktijkcontext hebben we enkele algemene criteria geformuleerd en aanvullende criteria voor een bij de specialisatie passende praktijk.

PRAKTIJKCONTEXT

a) Algemene criteria:

- De student krijgt de mogelijkheid om te functioneren binnen een context die wat betreft complexiteit en verantwoordelijkheid representatief is voor de latere beroepspraktijk.
- De student wordt belast met taaksituaties wat betreft inhoud en complexiteit die representatief zijn voor de latere beroepspraktijk.

- De student wordt belast met taaksituaties wat betreft inhoud en complexiteit die passend zijn bij de competenties die de student zich eigen wil maken, in fase 1 niveau knows/knows how en shows how in eenvoudige situaties, in fase 2 op niveau shows how en does in complexe situaties.
- De praktijkbegeleider is voldoende gekwalificeerd en gefaciliteerd om het functioneren van de student nauwgezet te volgen en de voortgang van het functioneren met de student te bespreken.
- De instelling/praktijkbegeleider denkt mee en zoekt naar manieren om het praktijkleren van de student te stimuleren en ondersteunen.

Voor fase 2:

- Indien er sprake is van een praktijkplek (i.p.v. een project -of onderzoeksopdracht) bestaat er in de organisatie een beleid voor praktijkleren waarin beschreven staat hoe stagiaires worden ingewerkt en begeleid. Dit document is inzichtelijk voor de stagiair en de contactdocent.
- De praktijkbegeleider is HBO gekwalificeerd en vakbekwaam in het sociaal werk beroepsprofiel.

b) Uitgangspunten bij zelfstandigheid en verantwoordelijkheid

- Verantwoordelijkheid en vakbekwaamheid. De mate waarin de student handelingen mag uitvoeren is afhankelijk van wetgeving en de regelgeving binnen de instelling. De student dient zich te voegen naar betreffende passages uit de wet en het beleid van de praktijkinstelling. In de praktijk betekent dit dat de student die handelingen mag uitvoeren die tijdens of in de voorafgaande schoolperiode aan de orde zijn gekomen en waar de student zich voldoende vakbekwaam, of competent, voor vindt. De eindverantwoordelijkheid voor het uitvoeren van een handeling ligt tijdens de praktijkleerperiode bij -de begeleiders van- de praktijkinstelling. De uitvoering van een bepaalde handeling wordt mede bepaald door de beschikbaarheid van directe (aanwezig bij) of indirecte (op afroep aanwezige) begeleiding. Het begrip handeling dient ruim gezien te worden en kan dus ook slaan op de verantwoordelijkheid van een aantal zorgvragers gedurende een bepaalde periode.
- Zelfstandigheid van de student. Naarmate de studie en de praktijkleerperiode vordert worden er andere eisen gesteld aan het zelfstandig functioneren.

De volgende uitgangspunten hangen samen met het zelfstandig functioneren:

- Zelfstandig functioneren versus alleen functioneren. Zelfstandig functioneren betekent dat een student op een bepaald moment in staat is zonder toezicht een benodigde activiteiten te verrichten. Zelfstandig functioneren betekent niet dat de boventaligheid vervalst. De student kan slechts alleen functioneren als het gaat om een gering aantal activiteiten in een van tevoren bepaalde periode.
- Wanneer is 'zelfstandig functioneren' aan de orde. Student en begeleider maken vooraf zorgvuldige afspraken over welke vaardigheden en activiteiten zelfstandig kunnen worden uitgevoerd. De begeleider(s) gaan middels overleg of eerder toezicht na of de student over de nodige vaardigheid en deskundigheid beschikt om iets zelfstandig te kunnen uitvoeren. De student vraagt zich af of iets al geleerd is dan wel hij/zij zichzelf voldoende vaardig en deskundig vindt. De student kan bepaalde activiteiten weigeren te verrichten als hij/zij zich hiertoe niet in staat acht. Aan de andere kant mag de student niet op eigen initiatief zelfstandig activiteiten verrichten, daarvoor is dus eerst toestemming van de praktijkbegeleider nodig.
- Wie is verantwoordelijk voor het zelfstandig functioneren van de student? Van de student wordt verwacht dat hij/zij gedurende de praktijkleerperiode de verantwoordelijkheid neemt om vorm en inhoud te geven aan zijn /haar leerproces. De uiteindelijke verantwoordelijkheid en ook aansprakelijkheid voor de activiteiten die tijdens de praktijkleerperiode in het kader van het leerproces worden uitgevoerd ligt bij de praktijkinstelling. Met andere woorden, ook al staat het zelfstandig leren functioneren van de student centraal, elke handeling wordt verricht onder verantwoordelijkheid van de praktijkinstelling. Uitzondering hierop is het op eigen initiatief verrichten van activiteiten waar de student niet vaardig of deskundig in is, of voor activiteiten die niet

voortvloeien uit zijn rol als student. In dat geval is de student zelf verantwoordelijk en aansprakelijk voor de gevolgen hiervan.

c) Aanvullende criteria per profiel- specialisatie (fase 2 van de opleiding)

In het derde en vierde leerjaar van alle opleidingsvarianten van SW wordt verwacht dat de student beschikt over een bij de specialisatiepassende praktijkplek. Daarvoor worden aan de specialisatie gekoppelde aanvullende criteria beschreven. Zoveel mogelijk wordt bij het beschikbaar stellen van de praktijkleerplaatsen in Centuri aangegeven voor welk profiel de plek geschikt is. Daarbij worden onderstaande richtlijnen als uitgangspunt genomen. Bij twijfel kan via het praktijkbureau een praktijkdocent gevraagd worden, een check te doen op de geschiktheid van de praktijkplek voor het beoogde profiel.

PROFIEL- SPECIALISATIE JEUGD

Richtlijn voor een passende praktijkplaats bij het profiel Jeugd is dat de werkzaamheden van de praktijkplaats vallen binnen het kwaliteitskader Jeugd (Jeugdwet) dan wel de praktijkbegeleider op de praktijkplek is SKJ geregistreerd.

Professionals sociaal werk – jeugd dragen bij aan het bevorderen en benutten van de ontwikkelingskansen van jeugdigen om uit te groeien tot autonoom functionerende en participerende volwassenen. Ze houden de veiligheid van kinderen en jongeren in het oog en ze voorkomen bedreigingen van de lichamelijke en psychosociale ontwikkeling, nemen die weg of gaan ze tegen. Ze versterken bovendien de opvoedcompetentie van ouders.

De praktijkplek mag residentieel, semi residentieel of ambulantly zijn, mits de belangrijkste leertaken bestaan uit het vorm geven aan of het toe leiden tot psychosociale hulp aan minderjarigen/gezinnen. Hierbij is het noodzakelijk dat er procesmatig wordt gewerkt, gericht op behandel- of begeleidingsdoelen. Een praktijkplek waarin voornamelijk verzorgende en of onderwijstaken worden uitgevoerd is niet geschikt voor dit uitstroomprofiel. Hetzelfde geldt voor praktijkplekken waarin sociaal-culturele activiteiten of activiteiten op het gebied van primaire preventie de belangrijkste taak vormen.

Er is geen beletsel wanneer er sprake is van nevenproblematiek, bv. verslaving, financiële problemen, psychiatrische aandoeningen.

BEROEPSCONTEXTEN SOCIAAL WERK - JEUGD

Professionals sociaal werk - jeugd werken in hoofdzaak in de volgende vier beroepscontexten, met accentverschillen in doelen en werkwijzen:

- Ondersteuning/ ontplooiing;
- Preventie;
- Jeugdhulp;
- Jeugdbescherming en jeugdreclassering.

PROFIEL- SPECIALISATIE ZORG

Richtlijn voor een passende praktijkplek voor het profiel Zorg is die plaats waar de student kan leren in een context die zich vooral richt op de ondersteuning van mensen met een lichamelijke aandoening of handicap, een verstandelijke beperking of psychische kwetsbaarheid en hun naaste omgeving. Professionals Sociaal Werk – Zorg houden zich bezig met de vraag hoe mensen optimaal sociaal kunnen functioneren ondanks hun aandoeningen en beperkingen.

BEROEPSCONTEXTEN SOCIAAL WERK – ZORG

Sociaal werk – zorg vindt plaats in onder meer de volgende beroepscontexten:

- Verstandelijk gehandicaptenzorg: woonbegeleiding (residentieel of zelfstandig wonend) en verwerving en ondersteuning van werk of dagbesteding.
- Geestelijke gezondheidszorg: (F)ACT-team, klinisch psychiatrische zorg, woonbegeleiding (in RIBW of zelfstandig wonend), jobcoaching, verslavingszorg, forensische zorg, jeugd-ggz. •Ouderenzorg: woonbegeleiding en dagbesteding.
- Overige settings: maatschappelijke opvang, instellingen voor mensen met een niet aangeboren hersenletsel, algemene ziekenhuizen, de wijk (wijkteam), zorgboerderijen.

PROFIEL- SPECIALISATIE WELZIJN & SAMENLEVING

Richtlijn voor een passende praktijkplek voor het profiel Welzijn & Samenleving is gelegen op het snijvlak van sociale en sociaal-culturele aspecten. Professionals sociaal werk – welzijn en samenleving ondersteunen, helpen, activeren, ontwikkelen en verbinden. Zij richten zich op versterking van het sociaal functioneren en het vormgeven van het bestaan, bij voorkeur tegelijkertijd. Zij werken soms vanuit een individuele invalshoek met oog voor de collectieve aspecten, soms vanuit een collectieve invalshoek met oog voor individuele vragen en ontwikkeling. Daarbij gaat het profiel Welzijn en Samenleving uit van het perspectief van samenlevingsopbouw, waarbij het zich richt op de buurt en sociale cohesie, op individuele hulpverlening en collectieve activering.

BEROEPSCONTEXTEN SOCIAAL WERK – WELZIJN EN SAMENLEVING

Veel sociaal werk speelt zich af in de wijk. Dat was al zo en dit is door de ontwikkelingen van de afgelopen jaren versterkt. De brede, integrale oriëntatie van professionals sociaal werk – welzijn en samenleving is een karakteristiek van sociaal werk in de wijk. Professionals sociaal werk – welzijn en samenleving werken soms ook in bedrijven, ziekenhuizen, woningbouwverenigingen, educatieve instellingen en gevangenissen die stedelijk, regionaal of landelijk actief zijn. Ook zijn zij soms actief als sociaal of cultureel ondernemer en schakelen als zodanig tussen verschillende schaalniveaus (dorp, buurt, wijk, stad, regio).

Om onze studenten de passende leeromgeving en begeleiding te kunnen bieden, hebben we inzicht in de praktijkplekken en goed contact met praktijkbegeleiders nodig. Nieuwe praktijkplekken kunnen worden aangemeld bij onze organisatie fase 1 en 2 medewerkers. Dit kan door de praktijkinstelling maar ook door de student gedaan worden. Praktijkcoördinatoren van fase 1 en 2 zullen contact opnemen en een akkoord kunnen geven op algemene geschiktheid van de leeromgeving en op begeleidingsmogelijkheden.

De leeromgeving biedt:

- Leermogelijkheden in een micro-meso-, en macro context;
- Een veilig klimaat waarin gebruik maken van en ontlocken van talenten mogelijk is;
- Een omgeving waarin ontdekken van mogelijkheden en uitdagingen c.q. belemmeringen en omgaan hiermee wordt gefaciliteerd;
- Kansen voor en met samen leren;
- Interdisciplinair samenwerken;
- Mogelijkheden om actuele (maatschappelijke) vraagstukken en problemen te onderzoeken en ontdekken met respect voor cliënten en collega's;
- Vanuit basiskennis en ervaring gefaseerd (Zelcom niveaus) kunnen uitbouwen naar het gewenste eindniveau.

De professionele praktijkbegeleiding biedt:

- Vertrouwen in de mogelijkheden van de student;
- Kunnen aansluiten bij het niveau van de ontwikkeling van de student ;
- Structuur en veiligheid kunnen en fasering (naar behoefte en vermogen);
- Heldere toekomstvisie en zicht op ontwikkeldoelen van de opleiding;
- Kunnen opbouwen, plannen en faciliteren van passende activiteiten;
- Heldere en passende feed forward en feedback die aansluit op wat de student nodig heeft.

VOORTIJDIGE BEËINDIGING

In het geval er redenen zijn om het contract voor het praktijkleren voortijdig te beëindigen wordt het formulier criteria praktijkleren ingevuld en de feedback van de praktijkbegeleider verwerkt. Bij een afsluitend gesprek wordt dit besproken en wordt in openheid besproken welke criteria wel/niet zijn behaald. Evaluatie en reflectie van de student op de eigen ontwikkeling staat daarbij centraal. De contactdocent heeft als taak de student hierin te begeleiden. Aansluitend schrijft de student een vervolg op het praktijkleerplan voor de volgende praktijkleerplek.

- De student zorgt dat het verslag met bijlagen en feedback in blackboard wordt geüpload.
- De contactdocent zorgt dat de (eventuele) beoordeling bij afsluiting schriftelijk wordt vastgelegd in Blackboard en Bison.
- De student zorgt ervoor dat een vervolg praktijkplan aansluit op het afsluitend verslag van de voortijdig beëindigde stage om een doorlopend leerproces te kunnen ondersteunen en begeleiden.
- De contactdocent ondersteunt en stuurt op het realiseren hiervan in een volgend Praktijkplan en het startgesprek op een nieuwe praktijkplek.

Indien het voortijdig beëindigen is gebaseerd op het niet voldoende functioneren van de student, dan wordt naast bovenstaande van de praktijkbegeleider expliciet gevraagd zo begrijpelijk mogelijk te maken wat de argumentatie is voor het voortijdig beëindigen van het praktijkleren.

PRAKTIJKLEREN BUITEN NEDERLAND

In het geval de student een deel van *praktijkleren in het buitenland* uitvoert en mogelijk combineert met een half jaar stage in NL, geldt dat de ontwikkeling van de student bij afsluiting wordt beschreven, beoordeeld en aansluitend een vervolg Praktijkplan wordt opgesteld voor de volgende praktijkplaats. Uiteraard vragen verschillende contexten verschillende competenties en dit zal zich vertalen in daarbij passende doelen en afspraken. **Het is van belang voor het leren dat in een startgesprek de criteria worden geëxpliciteerd en geconcretiseerd voor die betreffende context.** Alleen dan is het mogelijk passende leerdoelen op te stellen.

De afspraken die zijn gemaakt worden door de student vastgelegd op een aanvullend A4 in het praktijkplan/middenevaluatie en zijn leidend voor een volgende start op een nieuwe praktijkplek. De contactdocent checkt deze en legt waar nodig afspraken vast op het beoordelingsformulier. Dit wordt in blackboard geplaatst en bij beoordeling in Bison.

De student meldt zelf bij de organisatie fase 2 (Wout Boerrigter) dat de stage is beëindigd. Bij het starten op een nieuwe praktijkplek moet de student de naam van de instelling en begeleider aanmelden in Centuri evenals het stagecontract.

MAATWERKTRAJECTEN VOOR STUDEREN MET EEN FUNCTIEBEPERKING

In het kader van studeren met een functiebeperking kan in enkele gevallen de noodzaak aanwezig zijn om af te wijken van het standaard leertraject zoals omschreven in het 'Handboek praktijkleren 3^{de} jaar'. In het handboek worden de te bereiken competenties omschreven en wordt uitgegaan van gemiddeld 1120 uur praktijkleren in het 3^{de} jaar.

Bij een maatwerk-traject kan niet worden afgeweken van de in het handboek omschreven competenties in de tien criteria praktijkleren. Deze moeten behaald worden. Wel kan gezocht worden naar een traject op maat voor de betreffende student. Dit traject kan betrekking hebben op het aantal praktijkuren per week en/of op de te verrichten werkzaamheden waarbij b.v. te veel routine-werkzaamheden kunnen worden ingekort om meer aandacht voor de competentieontwikkeling te kunnen hebben.

Het maatwerktraject wordt op advies van de begeleidende TASB-docent samen met de student, de praktijkdocent (of de coördinator praktijkleren 3^{de} jaar) en de praktijkbegeleider uit de betreffende praktijkorganisatie uitgewerkt (uren en werkzaamheden). De afspraken worden als bijlage bij het stagecontract gevoegd. Deze afspraken dienen uiterlijk bij het startgesprek vastgelegd en ondertekend te worden, waarin de contactdocent, de praktijkbegeleider en de student aanwezig zijn. De voorkeur verdient het echter de afspraken al voor het startgesprek te maken en vast te leggen. Is op dat moment nog niet duidelijk wie de contactdocent van AMM is denkt de coördinator praktijkleren fase 2 - 3^{de} jaar mee.

In het startgesprek wordt naast de uren en de eventueel aangepaste werkinhouden ook het tijdstip voor de midden-evaluatie voorlopig vastgelegd. De mogelijkheden voor een eventuele verlenging van de periode worden besproken en vastgelegd zodat ook duidelijk wordt of die mogelijkheid (zodanig) bestaat. Op deze wijze kan ingeschat en worden verwachtingen geëxpliciteerd en geconcretiseerd ten aanzien van te behalen competenties en het moment waarop dit haalbaar en realistisch is.

De ervaring leert dat bij de middenevaluatie in te schatten is of een eventuele verlenging van de periode nodig is. Mochten nog niet alle competenties op niveau bereikt kunnen worden, dan worden afspraken gemaakt en vastgelegd door de student en de contactdocent. De student schrijft een A4 waarin hij reflectie en gemaakte afspraken vastlegt en toevoegt aan de middenevaluatie als bijlage. Het verslag middenevaluatie wordt door de student geüpload in Blackboard uiterlijk 5 werkdagen voordat de middenevaluatie plaats vindt.

De student legt HIERIN vast aan welke leerdoelen en welke competenties gewerkt gaat worden, wanneer en onder welke voorwaarden de student er aan kan werken.

De contactdocent vermeld gemaakte afspraken in het beoordelingsformulier en plaatst dit in blackboard. Er wordt een afspraak gepland voor de eindevaluatie.

BIJLAGE 1 FORMULIER CRITERIA PRAKTIJKLEREN LEERJAAR 1

Naam student:	
Studentnummer:	
Datum:	
Studiebegeleider:	

10 kwalificaties	26 Criteria	OV/ V	Wat moet de student kunnen?	Model basishouding en situationeel leiderschap
1. Actief openstellen en signaleren	De student is communicatief vaardig en pro-actief.		Is nieuwsgierig naar de leefomgeving en de verhalen van mensen.	
			Luistert goed naar vragen en behoeften van mensen. De student laat merken dat hij/zij probeert te begrijpen wat de mensen zeggen door bijvoorbeeld door te vragen.	
			Toont begrip voor de vragen, behoeften en belangen van mensen.	
			Stelt vragen over standpunten, motieven en belangen van anderen.	
Feedback				
2. Bevorderen van sociaal functioneren in en van de primaire leefomgeving	De student handelt op methodische wijze, evidence based en practice based.		Kan de principes van planmatig (cyclisch) werken benoemen en kan in eenvoudige en voorgestructureerde situaties de eerste stappen van deze cyclus zelf herkennen en toepassen.	
	De student handelt in overleg met betrokkenen.		Betrekt cliënten en collega's en draagt daarmee actief bij aan een wederzijdse sfeer van openheid en vertrouwen.	

	De student is gericht op zelfregie en participatie.		Bij het contact met cliënten heeft de student oog voor de eigen mogelijkheden van de cliënt en probeert deze in te zetten en waar nodig te stimuleren.	
Feedback				
3. Bevorderen van sociaal functioneren in en van netwerken	De student neemt het eigen karakter en handelingsvermogen van mensen en netwerken in acht.		Is zich bewust van het karakter en de invloed van het netwerk op het persoonlijke welbevinden en kan hier voorbeelden van noemen.	
Feedback				
4. Bevorderen van sociaal functioneren in en van gemeenschappen	De student is gericht op het signaleren van sociale vraagstukken.		Toont nieuwsgierigheid naar sociale/maatschappelijke vraagstukken.	
			Herkent signalen van cliënten die mogelijk problemen zouden kunnen opleveren voor het welbevinden van de client, de invloed van de maatschappelijke ontwikkelingen daarin en kan deze benoemen.	
	De student is gericht op culturele en maatschappelijke factoren.		Is zich bewust van het culturele referentiekader, de leeftijd en sekse van de mensen.	
Feedback				
5. Effectief en efficiënt werken	De student werkt transparant, resultaatgericht en efficiënt		Kan het onderscheid tussen hoofd- en bijzaken benoemen.	
			Herkent signalen van cliënten die mogelijk problemen zouden kunnen opleveren voor het welbevinden van de client.	
			Stelt zich flexibel op qua tijd en werkplek.	
Feedback				
6. Samenwerken	De student is gericht op samenwerking binnen de praktijkcontext		Houdt actief contact met professionals uit de eigen discipline c.q. het eigen team.	
			Komt afspraken na en neemt verantwoordelijkheid voor afstemming	
Feedback				

7. Actief en ondernemend werken	De student is vernieuwend en gericht op verbetering van organisatie en omstandigheden.		Is nieuwsgierig naar wat mensen beweegt en kan eigen aannames bespreekbaar maken.	
			Is ondernemend en creatief.	
Feedback				
8. Leren en ontwikkelen	De student leert van zijn/haar ervaringen door regelmatige en kwalitatieve reflectie .		Kan eigen aannames onder woorden brengen en stil staan bij de eigen leer- en werkstijl.	
			Herkent eigen grenzen.	
	De student ontwikkelt zichzelf als professional in het social work.		Is zich bewust van de rol van het sociaal werk in de samenleving.	
			Is zich bewust van het eigen handelen met betrekking tot sociaal werk en kan deze benoemen.	
		Is in staat te reflecteren op eigen doelen op narra 1 niveau.		
Feedback				
9. Onderzoeken en innoveren	De student heeft een onderzoekende houding.		Toont interesse voor maatschappelijke ontwikkelingen, actualiteit in het werkveld en (evidence based) onderzoek hiernaar.	
Feedback				
10. Kritisch en ethisch reflecteren	De student maakt ethische afwegingen met gebruikmaking van (inter-) nationale beroepscode's.		Weet hoe met vertrouwelijke informatie wordt omgegaan en kan voorbeelden hiervan benoemen.	
			Maakt de voorbeeldfunctie ten aanzien van sociale omgangsvormen bespreekbaar.	
	De student is kritisch reflecterend en gericht op duurzame werking van zijn professionele handelen.		Gaat respectvol om met mensen.	
			Geeft mensen steun en vertrouwen	
Feedback				

BIJLAGE 2 FORMULIER CRITERIA PRAKTIJKLEREN LEERJAAR 2

Door de student in te vullen bij de 0- meting, midden- en eindevaluatie ter bespreking met de praktijkbegeleider en/ of de contactdocent.

10 kwalificaties	26 Criteria	Beoordeling		I knows how/ shows how	Model basishouding en situationeel leiderschap	
		OV	V			
		G	E			
1. Actief openstellen en signaleren	De student is present: benadert mensen en laat zich benaderen via verschillende communicatie kanalen.			Gaat met mensen/ systemen van mensen in gesprek over verhalen uit de leefgebieden en weet deze in een context te plaatsen (bijv. maatschappelijk, professioneel, systemisch).		
				Reageert op empathische wijze op vragen en behoeften van mensen/ systemen van mensen.		
	Verplaatst zich in het culturele referentiekader, de leeftijd en sekse van de mensen/ systemen van mensen en staat open voor uitingsvormen hiervan.					
	De student is gericht op het tijds signaleren van sociale vraagstukken.			Kan signaleren en het gesignaleerde bespreken met de betrokkenen.		
Feedback praktijk				Is alert op zorgsignalen van andere professionals over mensen/ systemen van mensen en neemt ze serieus.		
2. Bevorderen van sociaal functioneren in en van de primaire leefomgeving	De student handelt op methodische wijze, evidence based en practice based.			Kan planmatig werken in samenwerking met mensen/ systemen van mensen.		
	De student handelt in overleg met betrokkenen.			Kan voorgenomen beslissingen bespreekbaar maken en uitleggen.		
	De student is gericht op zelfregie en participatie.			Durft in de sfeer van openheid en vertrouwen opbouwende feedback te geven en ontvangen waar nodig.		
Feedback praktijk				Maakt mensen/ systemen van mensen ervan bewust dat ze zelf keuzes kunnen maken en geeft hen de ruimte om dat te doen.		
3. Bevorderen van sociaal functioneren in en van netwerken	De Student handelt op methodische wijze, evidence based en practice based.			Ontplooit activiteiten in het netwerk van de mensen/ systemen van mensen en kan aan betrokkenen uitleggen wat daarin gebeurt.		
	De student is gericht op zelfregie en participatie.			Maakt mensen/ systemen van mensen ervan bewust dat ze zelf keuzes kunnen maken binnen en/ of in samenspraak met hun netwerk.		

	De student neemt het eigen karakter en handelingsvermogen van mensen en netwerken in acht.		Betrekt personen uit het netwerk van de mensen om contact te leggen en om zorgsignalen te verhelderen.	
Feedback praktijk				
4. Bevorderen van sociaal functioneren in en van gemeenschappen	De student handelt op methodische wijze, evidence based en practice based.		Is bewust van de posities die mensen kunnen innemen in de samenleving.	
			Heeft contacten met uiteenlopende culturen en kan reflecteren op datgene wat hij/zij daarin ervaart.	
	De student richt zich op het bevorderen van saamhorigheid binnen de directe leefomgeving/ binnen de gemeenschap.		Motiveert mensen/ systemen van mensen tot het nemen van eigen initiatief en verantwoordelijkheid ten aanzien van sociale initiatieven.	
	De student richt zich op rechtvaardigheid, rechtsgelijkheid en kansengelijkheid.		Analyseert de verhoudingen tussen verschillende groepen in Nederland met gebruik van mensenrechten.	
	De student richt zich op sociale duurzaamheid, sociale innovatie en sociaal beleid.		Toont aan dat hij/zij zich politiek en maatschappelijk ontwikkelt. Dit laat de student zien door op beginnend niveau politiek en politieke besluitvorming, zowel landelijk als in de regio, te verbinden met waarden en normen van mensen.	
Feedback praktijk				
5. Effectief en efficiënt werken	De student heeft de regie over de eigen werkzaamheden.		Stelt de juiste prioriteiten en kan anticiperen op veranderingen.	
	Werkt transparant, resultaatgericht en efficiënt.		Kan in correct Nederlands rapporteren met gebruikmaking van de binnen de instelling gehanteerde rapportagesystemen.	
			Houdt een uitgezette lijn voor ogen, kan deze uitleggen en eigen werkzaamheden daarbinnen flexibel hanteren.	
			Kan uitleggen hoe met vertrouwelijke informatie om wordt gegaan.	
Feedback praktijk				
6. Samenwerken	De student draagt bij aan interdisciplinaire en interprofessionele samenwerking.		Houdt actief contact met professionals uit verschillende disciplines.	
	De Student doet dat op zodanige wijze dat netwerken en gemeenschappen hun eigen doelstellingen kunnen halen.		Kan overleggen met andere betrokkenen, systemen van mensen, collega's, etc. om tot een gezamenlijk standpunt te komen rekening houdend met motieven en belangen van anderen.	
Feedback praktijk				

7. Actief en ondernemend werken	De student draagt bij aan de voortgang van teamwerk .		Kan de samenwerking binnen de beroepspraktijk analyseren en begrijpen en waar nodig ideeën aandragen om de samenwerking te verbeteren.	
	De Student communiceert wat er moet gebeuren aan teamleden.		Overlegt met collega's de uit te voeren werkzaamheden en/ of bevaart anderen op hun taken/verantwoordelijkheden.	
	De student draagt bij aan signaleren en agenderen van verbeteringen in de praktijk.		Is alert op zorgsignalen over mensen/ systemen van mensen en maakt deze bespreekbaar.	
Feedback praktijk				
8. Leren en ontwikkelen	De student leert van zijn ervaringen door regelmatige en kwalitatieve reflectie.		Staat stil bij gemaakte keuzes, ingezette vaardigheden en reflecteert daarop.	
			Is zich bewust van eigen grenzen en kan dit aangeven.	
	De student ontwikkelt zichzelf als professional.		Is in staat theorie te koppelen aan na te streven doelen in de praktijk.	
			Durft eigen aannames ter discussie te stellen.	
De student ontwikkelt en vernieuwt de beroepspraktijk.		Kan alternatieve oplossingen bedenken, evenals alternatieve organisatievormen.		
Feedback praktijk				
9. Onderzoeken en innoveren	De student heeft een onderzoekende houding.		Staat open voor nieuwe inzichten, ideeën, andere werkwijzen en kan deze verbinden aan signalen binnen de beroepspraktijk.	
Feedback praktijk				
10. Kritisch en ethisch reflecteren	De student maakt ethische afwegingen met gebruikmaking van (inter-) nationale beroepscode.		Herkent ethische dilemma's, kan deze beschrijven en op basis van theorie toelichten.	
	De student gelegitimeerd gebruik van de ruimte/ vrijheid om zelfstandig te oordelen, te acteren of beslissen.		Kent de grenzen van zijn/haar eigen taak en rol binnen de context.	
	De student is kritisch reflecterend en gericht op duurzame werking van zijn professionele handelen.		Stelt de juiste prioriteiten en kan anticiperen op veranderingen	
			Is zich bewust van het effect en de consequenties van zijn eigen handelen op mensen/ systemen van mensen	
Feedback praktijk				

Toelichting op de lijst. De lijst bestaat uit 10 kwalificaties die behaald moeten worden. Daaronder onderscheiden we 26 criteria. Van de 26 criteria moeten 15 criteria met een voldoende of hoger zijn beoordeeld. De rechterkolom geeft aan dat de basishouding en het situationeel leiderschap onder alle criteria ligt.

En verder

- Niet of slechts gedeeltelijk behaalde criteria worden voorzien van concrete en specifieke feedback (praktijkbegeleider legt deze vast op dit formulier onder de betreffende criteria) en ontwikkelpunten die worden vastgelegd op het beoordelingsformulier door de contactdocent.
- De student is verantwoordelijk voor het concretiseren van de feedback en de doelen, in samenspraak met de praktijkbegeleider en contactdocent.
- De student maakt een samenvatting van de afspraken tijdens de midden evaluatie, inclusief de concretisering van de ontwikkelpunten.
- In het geval van een herkansing wordt concreet afgesproken of het een herschrijven van het verslag betreft of een verlengde periode. Er worden tijdsafspraken gemaakt en deze worden op het beoordelingsformulier gezet.
- De contactdocent voert de beoordeling in Bison in.
- De contactdocent monitort voortgang en het nakomen van afspraken.

BIJLAGE 3 FORMULIER 0-METING PRAKTIJKLEREN LEERJAAR 3 EN 4

Deze 0-meting wordt door de student ingevuld in de eerste 4 weken van de stage. Het is de inschatting die de student maakt voor de competenties niveau jaar 3. Eind jaar 2 heeft de student de competenties van eindniveau jaar 2 ter afsluiting moeten scoren. De score op onderstaande lijst zou logisch voort moeten komen uit de eindscore van jaar 2 qua leerdoelen. Naast meegenomen leerdoelen is de score is gebaseerd op de context waarin de student stage loopt.

Het model basishouding in de groene rechterkolom (zie ook bijlage 4 voor toelichting) staat voor een **grondhouding** waarin de student laat zien beschikbaar, betrouwbaar te zijn en gericht is op herstel en versterken van de cliënt/ander/doelgroep. Daarnaast wordt verwacht dat de student wil en kan leren diverse **procesrollen** te kunnen hanteren in verschillende situaties waarin hij in verschillende **taakrollen** (op micro-meso en macro niveau) moet leren functioneren. Dat betekent dat de student zich bewust is van zijn bejegening en een passende rol kan leren innemen om in meer of mindere mate invloed te kunnen uitoefenen in het belang van degene die ondersteuning nodig heeft. Kennis van de doelgroep, de context, zelfkennis, zelfbewustzijn, communicatieve en sociale vaardigheden zijn hier allemaal in vertegenwoordigd. De student kiest de 0-meting die past bij de gekozen specialisatie.

Kwalificatie	Criteria (26) Wat moet de student laten zien?	Wat moet de student kunnen? (Shows how, Miller)				Koppeling naar competentieclusters uit competentieprofiel Jeugd- en gezinsprofessional (*)	Model basishouding
		PA 1 Middenevaluatie Inspanningsverplichting	O	V	G		
1. Actief openstellen en signaleren (2)	Is present: benadert mensen en laat zich benaderen via verschillende communicatie kanalen en middelen	Stelt zich actief open voor de sociaal-culturele waarden en zingeving van mensen (presentie) en reflecteert op de signalering van kansen en problemen				<i>Jeugdige en gezin/netwerk ondersteunen bij regie voeren . Je luistert actief (Cluster 1)</i> <i>Je sluit aan in houding en gedrag bij achtergrond, cultuur en eventuele beperking van jeugdige /gezin en je oordeelt niet</i> <i>Je gaat altijd respectvol om met kwetsbaarheid (Cluster 3)</i>	
	Is gericht op het bijtijds signaleren van sociale vraagstukken	Kan samenhang tussen cliëntfactoren en omgeving analyseren en vertalen in een signaal				<i>Je signaleert en analyseert waardoor een probleem wordt veroorzaakt (Cluster 1)</i>	
Feedback PBer							
2. Bevorderen van sociaal functioneren in	Handelt op methodische wijze, evidence- en practice based	Gaat systematisch te werk en maakt op passende wijze gebruik van modellen, methodes en technieken in en met de primaire leefomgeving van mensen				<i>Je onderzoekt de draagkracht van de jeugdige/het gezin, bent je bewust van de veerkracht en stimuleert deze, inventariseert en ondersteunt bij het bepalen en opstellen van doelen (Cluster 1)</i>	

en van de primaire leefomgeving (10)	Handelt wederkerig en in samenspraak	Brengt in samenspraak met mensen hun sociaal functioneren in kaart		<i>Je bespreekt samen de behoefte van de jeugdige, het gezin/netwerk en de (on)mogelijkheden van alle betrokkenen om bij te dragen (Cluster 1)</i> <i>Je richt je op de verbinding, samenwerking in de soms complexe gezinssituatie terwijl motivatie en medewerking soms afwezig lijkt (cluster 2: samenwerken met jeugdige en gezin)</i>
	Is gericht op zelfregie en participatie	Bevordert het vermogen van mensen om te leren en zich te ontwikkelen (empowerment) in hun <i>primaire leefomgeving</i>		<i>Je onderzoekt de draagkracht van de jeugdige/het gezin, bent je bewust van de veerkracht en stimuleert deze, inventariseert en ondersteunt bij het bepalen en opstellen van doelen (Cluster 1: ondersteunen bij regievoeren)</i>
	Let op de veiligheid van mensen	Heeft oog voor de veiligheid van mensen		<i>Je hebt het lef om het gesprek over veiligheid binnen het gezin /netwerk aan te gaan en besluit zo nodig in te grijpen. Je geeft vertrouwen, bent alert op signalen van overbelasting en uitputting (Cluster 3)</i> <i>Je stelt samen met de jeugdige/gezin de norm: wanneer is veilig, veilig genoeg</i> <i>Je weegt zorgvuldig, met oog voor de veiligheid van de jeugdige, waar (een deel van) de regie belegd kan worden of (tijdelijk) moet worden overgenomen of juist weer terug gegeven kan worden (Cluster 1)</i>
Feedback PBer				
3. Bevorderen van sociaal functioneren in en van netwerken (3)	Handelt op methodische wijze, evidence - en practice based	Analyseert systematisch en maakt op passende wijze gebruik van modellen, methodes en technieken in en met netwerken		
	Is gericht op zelfregie en participatie	Bevordert het vermogen van mensen om te leren en zich te ontwikkelen (empowerment) in en met <i>hun sociale netwerken</i>		<i>Je ondersteunt de jeugdige/het gezin en netwerk in het maken en uitvoeren en evalueren/bijstellen van een plan (Cluster 2)</i> <i>Je houdt scherp wat het doel is en wat je daarin te bieden hebt. Je zorgt dat je niet in het gezin en/of het netwerk gezogen wordt. (cluster 5)</i> <i>Je zoekt samen naar mogelijkheden om aanwezige krachten in het netwerk te versterken, je hebt oog voor kleine stapjes voorwaarts (Cluster 3)</i>
Feedback PBer				
4. Bevorderen van sociaal functioneren in en van gemeenschappen (4)	Handelt op methodische wijze, evidence- en practice based	Analyseert systematisch en maakt op passende wijze gebruik van modellen, methodes en technieken m.b.t. gemeenschap- en cultuurontwikkeling		<i>Werkt methodisch (Cluster 3)</i>
	Richt zich op versterken van sociale cohesie en inclusie	Brengt gemeenschapsfactoren die van invloed zijn op sociaal functioneren in kaart		

	Richt zich op rechtvaardigheid, rechtsgelijkheid en kansengelijkheid	Onderzoekt, adviseert, rapporteert, kritiseert en bemiddelt, gericht op gelijke kansen in gemeenschappen		
	Richt zich op sociale duurzaamheid, sociale innovatie en sociaal beleid	Onderzoekt, adviseert, rapporteert, bekritiseert en bemiddelt, gericht op sociale duurzaamheid en innovatie in gemeenschappen		
Feedback PBer				
5. Effectief en efficiënt werken (2)	Voert effectief regie ten aanzien van verwerving van inzet en middelen	Kan uitleg geven over benodigde (financiële) middelen t.b.v. een casus. Inventariseert en beschrijft resultaten en effecten van ingezette middelen.		<i>Je stelt het belang van de jeugdige/het gezin voorop in de samenwerking met collega's Je legt duidelijk uit wanneer je over een jeugdige beslist en waarom (Competentiecluster 4: Interdisciplinair samenwerken met en rond de jeugdige en zijn gezien/netwerk)</i>
	Werkt transparant, resultaatgericht en efficiënt	Toont zorgvuldigheid m.b.t. een correcte en zorgvuldige administratie, laat zien toegankelijke en transparante dossiers na te streven waarin de wetgeving AVG (algemene verordening privacy) gewaarborgd wordt		<i>Je maakt afspraken over ieders rol en verantwoordelijkheid en houdt je aan die afspraken, spreekt anderen hier zo nodig op aan (Competentiecluster 4: Interdisciplinair samenwerken met en rond de jeugdige en zijn gezien/netwerk) Als je de verantwoordelijkheid voor een besluit wegneemt bij de jeugdige en/of het gezin, doe je dat altijd in overleg met collega's (cluster 5)</i>
Feedback PB				
6. Samenwerken (2)	Draagt bij aan interdisciplinaire en interprofessionele samenwerking	Neemt deel aan en observeert verschillende interprofessionele (netwerk-) overleggen (in verschillende rollen)		<i>Je positioneert je ten opzichte van collega-professionals en andere organisaties en gaat constructief met verschillen om. Bijvoorbeeld door deze bespreekbaar te maken. De jeugdige wordt daardoor goed ondersteund (Competentiecluster 4: Interdisciplinair samenwerken met en rond de jeugdige en zijn gezien/netwerk)</i>
	Doet dat op zodanige wijze dat netwerken en gemeenschappen hun eigen doelstellingen kunnen halen	Benoemt de inzet van verschillende disciplines, professioneel en vrijwillig in co-creatie (een vorm van samenwerking waarbij alle deelnemers met een houding van gelijkwaardigheid invloed hebben op het resultaat van dit proces)		<i>Je spart met interne en externe collega's en stelt kritische vragen over de veiligheid, effectiviteit en efficiëntie van de aanpak. Je onderzoekt of meer/minder ondersteuning nodig is en onderneemt actie als dat aan de orde is (Competentiecluster 4: Interdisciplinair samenwerken met en rond de jeugdige en zijn gezien/netwerk)</i>
Feedback				

PB				
7. Actief en ondernemend werken (4)	Draagt bij aan de ontwikkeling van het team en de netwerken	Kan invloeden van samenwerking op verschillende niveaus doorzien, inclusief het eigen aandeel		<i>Je draagt bij aan de professionalisering van (start)bekwame interne en externe collega's. Je evalueert regelmatig samen wie er nog nodig zijn en wat de toegevoegde waarde voor de jeugdige, gezin en netwerk om zo nodig een stap terug te doen zonder dit persoonlijk op te vatten (Competentiecluster 4: Interdisciplinair samenwerken met en rond de jeugdige en zijn gezin/netwerk)</i>
	Draagt bij aan het signaleren en agenderen van belangrijke onderwerpen in de praktijk	Signaleert sociale kwesties en brengt deze actief onder de aandacht bij het team, de organisatie en/of samenwerkingspartners		<i>Bij je eigen organisatie kaart je knelpunten aan die voortkomen uit (gemeentelijk) beleid en wet-en regelgeving. Je denkt mee in alternatieve oplossingen hiervoor (cluster 4) Je signaleert nieuwe vragen en trends die voorkomen in het werkveld en kaart deze aan (cluster 4)</i>
	Is gericht op verbetering en vernieuwing.	Is pro-actief en denkt actief mee in verbeteringen in de praktijk		<i>Je signaleert nieuwe vragen en trends die voorkomen in het werkveld en kaart deze aan (cluster 4)</i>
Feedback PBer				
8. Leren en ontwikkelen (3)	Leert van zijn ervaringen door regelmatige en kwalitatieve reflectie	Staat open voor en vraagt om feedback en komt tot reflectie op het denken voelen handelen in de complexe beroepspraktijk		<i>Je houdt oog voor je eigen veiligheid (cluster 5) Je signaleert bij jezelf wanneer je je overbelast voelt en geeft dit tijdig aan bij collega's en leidinggevende (cluster 5)</i>
	Ontwikkelt zichzelf als professional	Is gericht op bewustwording van sterkten en zwaktes op basis van ervaringen in de complexe beroepspraktijk		<i>Professionals gebruiken het competentieprofiel voor het vormgeven aan hun professionele ontwikkeling. Bijvoorbeeld als het gaat om het maken van keuzes voor deskundigheidsbevordering (cluster 5) Volgt ontwikkelingen in het vakgebied (5)</i>
	Ontwikkelt en vernieuwt de beroepspraktijk	Ontwikkelt een visie op de beroepspraktijk		<i>Je hebt het lef om, in het belang van jeugdige in zijn gezin/netwerk, buiten kaders te bewegen en dit te motiveren (cluster 5)</i>
Feedback PBer				
9. Onderzoeken en innoveren (1)	Heeft een onderzoekende houding	Signaleert, denkt na over c.q. bespreekt relevante ontwikkelingen in de samenleving		<i>Je weet wat jezelf wel/niet kunt organiseren en schakelt collega's in als dat in het belang is van de jeugdige (cluster 5) Je checkt en gebruikt valide, actuele en betrouwbare hulpbronnen en tools (5)</i>
Feedback PBer				
10. Kritisch en ethisch reflecteren (3)	Maakt ethische afwegingen met gebruikmaking van (inter-)nationale beroepscode	Is zich bewust van de eigen normativiteit en die van zijn professie en kan dit verbinden aan beroeps- profiel- en instellingscodes		<i>Je motiveert en onderbouwt je handelen met de beroepscode Jeugd- & Gezinsprofessional, de vakinhoudelijke richtlijnen, expertise en intuïtie. Mogelijk gelden ook wettelijke en organisatorische zaken als onderbouwing (cluster 4)</i>

				<i>Afwegingen worden gemaakt vanuit de internationale definitie van sociaal werk waaronder de universele rechten van de mensen en kinderen, de maatschappelijke opdracht van sociaal werk en de kernwaarden van het beroep, de jeugdprofessional (cluster 5)</i>
	Maakt gelegitimeerd gebruik van discretionaire ruimte (de ruimte/vrijheid om zelfstandig te oordelen, te acteren of beslissen)	Stelt systeemregels (beleid, procedures en regelgeving) ter discussie waar deze sociale waarden en zingeving belemmeren		<i>Je hebt het lef om in specifieke situaties waarin de jeugdige erbij gediend is, af te wijken van organisatiebeleid of professionele standaarden. Je kunt dit verantwoorden naar de jeugdige en zijn gezin/netwerk, naar de eigen organisatie, en zo nodig, ook naar de tuchtrechter (cluster 5)</i>
	Is kritisch reflecterend en gericht op duurzame werking van zijn professionele handelen	Zoekt mogelijkheden die leiden tot duurzame oplossingen		<i>Je durft hulp en ondersteuning voor jezelf te vragen, erkent je eigen professionele grenzen en bespreekt dilemma's (cluster 5)</i>
Feedback PB				
		Totaal aantal o/v/g/e		

BIJLAGE 4 FORMULIER 0-METING LEERJAAR 3 SPECIALISATIE ZORG & WELZIJN & SAMENLEVING

Kwalificatie	Criteria (26) Wat moet de student laten zien?	Wat moet de student kunnen? Bij ieder criterium wordt de keuze gemaakt voor onvoldoende, voldoende, goed, excellent				Model basishouding
		(Shows how, Miller)	0	V		
			G	E		
1. Actief openstellen en signaleren	Is present: benadert mensen en laat zich benaderen via verschillende communicatie kanalen en middelen	Stelt zich actief open voor de sociaal-culturele waarden en zingeving van mensen (presentie) en reflecteert op de signalering van kansen en problemen				Model basishouding
	Is gericht op het tijds signaleren van sociale vraagstukken	Kan samenhang tussen cliëntfactoren en omgeving analyseren en vertalen in een signaal				
2. Bevorderen van sociaal functioneren in de primaire leefomgeving (10)	Handelt op methodische wijze, evidence- en practice based	Gaat systematisch te werk en maakt op passende wijze gebruik van modellen, methodes en technieken in en met de primaire leefomgeving van mensen				
	Handelt wederkerig en in samenspraak	Brengt in samenspraak met mensen hun sociaal functioneren in kaart				
	Is gericht op zelfregie en participatie	Bevordert het vermogen van mensen om te leren en zich te ontwikkelen (empowerment) in hun <i>primaire leefomgeving</i>				
	Let op de veiligheid van mensen	Heeft oog voor de veiligheid van mensen				
3. Bevorderen van sociaal functioneren in	Handelt op methodische wijze, evidence - en practice based	Analyseert systematisch en maakt op passende wijze gebruik van modellen, methodes en technieken in en met netwerken				
	Is gericht op zelfregie en participatie	Bevordert het vermogen van mensen om te leren en zich te ontwikkelen (empowerment) in en met <i>hun sociale netwerken</i>				
4. Bevorderen van sociaal functioneren in en van gemeenschappen (4)	Handelt op methodische wijze, evidence- en practice based	Analyseert systematisch en maakt op passende wijze gebruik van modellen, methodes en technieken m.b.t. gemeenschap- en cultuurontwikkeling				
	Richt zich op versterken van sociale cohesie en inclusie	Brengt gemeenschapsfactoren die van invloed zijn op sociaal functioneren in kaart				
	Richt zich op rechtvaardigheid, rechtsgelijkheid en kansengelijkheid	Onderzoekt, rapporteert en bemiddelt, gericht op gelijke kansen in gemeenschappen				
	Richt zich op sociale duurzaamheid, sociale innovatie en sociaal beleid.	Onderzoekt, rapporteert en bemiddelt, gericht op sociale duurzaamheid en innovatie in gemeenschappen				
5. Effectief en efficiënt werken (2)	Voert effectief regie ten aanzien van verwerving van inzet en middelen	Kan uitleg geven over benodigde (financiële) middelen t.b.v. een casus. Inventariseert en beschrijft resultaten en effecten van ingezette middelen.				
	Werkt transparant, resultaatgericht en efficiënt	Toont zorgvuldigheid m.b.t. een correcte en zorgvuldige administratie, laat zien toegankelijke en transparante dossiers na te streven waarin de wetgeving AVG (algemene verordening privacy) gewaarborgd wordt				
6. Samenwerken	Draagt bij aan interdisciplinaire en interprofessionele samenwerking	Neemt deel aan en observeert verschillende interprofessionele (netwerk-) overleggen (in verschillende rollen)				Model basishouding

	Doet dat op zodanige wijze dat netwerken en gemeenschappen hun eigen doelstellingen kunnen halen	Benoemt de inzet van verschillende disciplines, professioneel en vrijwillig in co-creatie (een vorm van samenwerking waarbij alle deelnemers met een houding van gelijkwaardigheid invloed hebben op het resultaat van dit proces)		Model basishouding
7. Actief en ondernemend werken (4)	Draagt bij aan de ontwikkeling van het team en de netwerken	Kan invloeden van samenwerking op verschillende niveaus doorzien, inclusief het eigen aandeel		
	Draagt bij aan het signaleren en agenderen van belangrijke onderwerpen en signalering in de praktijk.	Signaleert sociale kwesties en brengt deze actief onder de aandacht bij het team, de organisatie en/of samenwerkingspartners		
	Is gericht op verbetering en vernieuwing.	Is pro actief en denkt mee in verbeteringen in de praktijk		
8. Leren en ontwikkelen (3)	Leert van zijn ervaringen door regelmatige en kwalitatieve reflectie	Staat open voor en vraagt om feedback en komt tot reflectie op het denken voelen handelen in de complexe beroepspraktijk		
	Ontwikkelt zichzelf als professional	Is gericht op bewustwording van sterkten en zwaktes op basis van ervaringen in de complexe beroepspraktijk		
	Ontwikkelt en vernieuwt de beroepspraktijk	Ontwikkelt een visie op de beroepspraktijk		
9. Onderzoeken en innoveren (1)	Heeft een onderzoekende houding.	Signaleert, denkt na over c.q. bespreekt relevante ontwikkelingen in de samenleving		
10. Kritisch en ethisch reflecteren (3)	Maakt ethische afwegingen met gebruikmaking van (inter-) nationale beroepscode	Is zich bewust van de eigen normativiteit en die van zijn professie en kan dit verbinden aan beroeps- profiel- en instellingscodes		
	Maakt gelegitimeerd gebruik van discretionaire ruimte (de ruimte/vrijheid om zelfstandig te oordelen, te acteren of beslissen)	Stelt systeemregels (beleid, procedures en regelgeving) ter discussie waar deze sociale waarden en zingeving belemmeren		
	Is kritisch reflecterend en gericht op duurzame werking van zijn professionele handelen	Zoekt mogelijkheden die leiden tot duurzame oplossingen		
		Totaal aantal o/v/g/e		

BIJLAGE 5 FORMULIER MIDDEN- EN EINDEVALUATIE PRAKTIJKLEREN LEERJAAR 3

Toelichting op de lijst. De lijst bestaat uit 10 kwalificaties die behaald moeten worden. Daaronder onderscheiden we 26 criteria. De cesuur is onder de criteria opgenomen. De rechterkolom geeft aan dat het model basishouding onder alle criteria ligt. Het [model basishouding](#) in de groene rechterkolom (zie ook bijlage 4) staat voor een **grondhouding** waarin de student laat zien beschikbaar, betrouwbaar te zijn en gericht is op herstel en versterken van de cliënt/ander/doelgroep. Daarnaast wordt verwacht dat de student wil en kan leren diverse **procesrollen** te kunnen hanteren in verschillende situaties waarin hij in verschillende **taakrollen** (op micro-meso en macro niveau) moet leren functioneren. Dat betekent dat de student zich bewust is van zijn bejegening en een passende rol kan leren innemen om in meer of mindere mate invloed te kunnen uitoefenen in het belang van degene die ondersteuning nodig heeft. Kennis van de doelgroep, de context, zelfkennis, zelfbewustzijn, communicatieve en sociale vaardigheden zijn hier allemaal in vertegenwoordigd.

Let bij het invullen op dat het formulier klopt bij de gekozen specialisatie.

BIJLAGE 5A FORMULIER EVALUATIE PROFIEL SPECIALISATIE JEUGD

Kwalificatie	Criteria (26) Wat moet de student laten zien?									Model basishouding
		(Shows how, Miller) PA 1 Middenevaluatie Inspanningsverplichting		O	V	(Does, Miller) PA 2 Eindevaluatie Resultaatverplichting		O	V	
		G	E	G	E					
1. Actief openstellen en signaleren (2)	Is present: benadert mensen en laat zich benaderen via verschillende communicatieve kanalen en middelen	Stelt zich actief open voor de sociaal-culturele waarden en zingeving van mensen (presentie) en reflecteert op de signalering van kansen en problemen			Weet presentie in de beroepspraktijk te vertalen naar een optimale balans tussen afstand en nabijheid in contact met mensen					<i>Jeugdige en gezin/netwerk ondersteunen bij regie voeren . Je luistert actief (Cluster 1) Je sluit aan in houding en gedrag bij achtergrond, cultuur en eventuele beperking van jeugdige /gezin en je oordeelt niet Je gaat altijd respectvol om met kwetsbaarheid (Cluster 3)</i>
	Is gericht op het bijtijds signaleren van sociale vraagstukken	Kan samenhang tussen cliëntfactoren en omgeving analyseren en vertalen in een signaal			Kan signalering adequaat onderbouwen, onder de aandacht brengen en vertalen in een plan van aanpak					<i>Je signaleert en analyseert waardoor een probleem wordt veroorzaakt (Cluster 1)</i>

Feedback PBer							
2. Bevorderen van sociaal functioneren in en van de primaire leefomgeving (10)	Handelt op methodische wijze, evidence- en practice based	Gaat systematisch te werk en maakt op passende wijze gebruik van modellen, methodes en technieken in en met de primaire leefomgeving van mensen		Experimenteert op verantwoorde wijze met planmatig en eclecticisch-integratief werken, legitimeert en stelt waar nodig achteraf bij, op basis van ervaringen en theoretische modellen (Eclectisch-integratief: houdt in dat je bepaalde methodieken gebruikt op het moment dat ze volgens jou het meeste zinvol/passend zijn en dat je verschillende methodieken met elkaar combineert)		<i>Je onderzoekt de draagkracht van de jeugdige/het gezin, bent je bewust van de veerkracht en stimuleert deze, inventariseert en ondersteunt bij het bepalen en opstellen van doelen (Cluster 1)</i>	
	Handelt wederkerig en in samenspraak	Brengt in samenspraak met mensen hun sociaal functioneren in kaart		Kan de vermogens van mensen inzetten om sociaal functioneren te helpen ontwikkelen		<i>Je bespreekt samen de behoefte van de jeugdige, het gezin/netwerk en de (on)mogelijkheden van alle betrokkenen om bij te dragen (Cluster 1) Je richt je op de verbinding, samenwerking in de soms complexe gezinssituatie terwijl motivatie en medewerking soms afwezig lijkt (cluster 2: samenwerken met jeugdige en gezin)</i>	
	Is gericht op zelfregie en participatie	Bevordert het vermogen van mensen om te leren en zich te ontwikkelen (empowerment) in hun <i>primaire leefomgeving</i>		Bevordert dat mensen actief participeren in hun primaire leefomgeving en dat deze bijdraagt aan optimaal sociaal functioneren		<i>Je onderzoekt de draagkracht van de jeugdige/het gezin, bent je bewust van de veerkracht en stimuleert deze, inventariseert en ondersteunt bij het bepalen en opstellen van doelen (Cluster 1: ondersteunen bij regievoeren)</i>	
	Let op de veiligheid van mensen	Heeft oog voor de veiligheid van mensen		Draagt actief bij aan veiligheid voor mensen in samenspraak met betrokkenen		<i>Je hebt het lef om het gesprek over veiligheid binnen het gezin /netwerk aan te gaan en besluit zo nodig in te grijpen. Je geeft vertrouwen, bent alert op signalen van overbelasting en uitputting (Cluster 3) Je stelt samen met de jeugdige/gezin de norm: wanneer is veilig, veilig genoeg Je weegt zorgvuldig, met oog voor de veiligheid van de jeugdige, waar (een deel van) de regie belegd kan worden of (tijdelijk) moet</i>	Model basishouding

						worden overgenomen of juist weer terug gegeven kan worden (Cluster 1)
Feedback PBer						
3. Bevorderen van sociaal functioneren in en van netwerken (3)	Handelt op methodische wijze, evidence- en practice based	Analyseert systematisch en maakt op passende wijze gebruik van modellen, methodes en technieken in en met netwerken		Experimenteert op verantwoorde wijze met planmatig en eclecticisch-integratief werken, legitimeert en stelt waar nodig achteraf bij, op basis van ervaringen en theoretische modellen (Eclecticisch-integratief: houdt in dat je bepaalde methodieken gebruikt op het moment dat ze volgens jou het meeste zinvol/passend zijn en dat je verschillende methodieken met elkaar combineert)		
	Is gericht op zelfregie en participatie	Bevordert het vermogen van mensen om te leren en zich te ontwikkelen (empowerment) in en met hun sociale netwerken		Bevordert dat mensen actief participeren in netwerken en dat hun netwerken bijdragen aan optimaal sociaal functioneren		<i>Je ondersteunt de jeugdige/het gezin en netwerk in het maken en uitvoeren en evalueren/bijstellen van een plan (Cluster 2) Je houdt scherp wat het doel is en wat je daarin te bieden hebt. Je zorgt dat je niet in het gezin en/of het netwerk gezogen wordt. (cluster 5) Je zoekt samen naar mogelijkheden om aanwezige krachten in het netwerk te versterken, je hebt oog voor kleine stapjes voorwaarts (Cluster 3)</i>
Feedback PBer						
4. Bevorderen van sociaal functioneren in en van gemeenschappen (4)	Handelt op methodische wijze, evidence- en practice based	Analyseert systematisch en maakt op passende wijze gebruik van modellen, methodes en technieken m.b.t. gemeenschap- en cultuurontwikkeling		Experimenteert op verantwoorde wijze met planmatig en eclecticisch-integratief werken, legitimeert en stelt waar nodig achteraf bij, op basis van ervaringen en theoretische modellen		<i>Werkt methodisch (Cluster 3)</i>

				(Eclectisch-integratief: houdt in dat je bepaalde methodieken gebruikt op het moment dat ze volgens jou het meeste zinvol/passend zijn en dat je verschillende methodieken met elkaar combineert)		
	Richt zich op versterken van sociale cohesie en inclusie	Brengt gemeenschapsfactoren die van invloed zijn op sociaal functioneren in kaart		Signaleert bedreigingen t.a.v. sociale cohesie en brengt het signaal onder de aandacht van belanghebbenden		
	Richt zich op rechtvaardigheid, rechtsgelijkheid en kansengelijkheid	Onderzoekt, adviseert, rapporteert, kritiseert en bemiddelt, gericht op gelijke kansen in gemeenschappen		Signaleert, ontwikkelt en rapporteert verbeterpunten in deze bij belanghebbenden		
	Richt zich op sociale duurzaamheid, sociale innovatie en sociaal beleid	Onderzoekt, adviseert, rapporteert, bekritiseert en bemiddelt, gericht op sociale duurzaamheid en innovatie in gemeenschappen		Signaleert, ontwikkelt en beïnvloedt beleid inzake sociale duurzaamheid, innovatie (kan d.m.v. kleine voorbeelden)		
Feedback PBer						
5. Effectief en efficiënt werken (2)	Voert effectief regie ten aanzien van verwerving van inzet en middelen	Kan uitleg geven over benodigde (financiële) middelen t.b.v. een casus. Inventariseert en beschrijft resultaten en effecten van ingezette middelen.		Draagt bij aan de verantwoording en/of verwerving van (financiële) middelen en verantwoordt de eigen en/of interdisciplinaire inzet t.b.v. een casus		<i>Je stelt het belang van de jeugdige/het gezin voorop in de samenwerking met collega's Je legt duidelijk uit wanneer je over een jeugdige beslist en waarom (Competentiecluster 4: Interdisciplinair samenwerken met en rond de jeugdige en zijn gezien/netwerk)</i>
	Werkt transparant, resultaatgericht en efficiënt	Toont zorgvuldigheid m.b.t. een correcte en zorgvuldige administratie, laat zien toegankelijke en transparante dossiers na te streven waarin de wetgeving AVG (algemene verordening privacy) gewaarborgd wordt		Draagt zorg voor toegankelijke, transparante dossiers en een correcte overdracht naar andere professionals en monitort opvolging		<i>Je maakt afspraken over ieders rol en verantwoordelijkheid en houdt je aan die afspraken, spreekt anderen hier zo nodig op aan (Competentiecluster 4: Interdisciplinair samenwerken met en rond de jeugdige en zijn gezien/netwerk)</i>

Model beschouwing

						<i>Als je de verantwoordelijkheid voor een besluit wegneemt bij de jeugdige en/of het gezin, doe je dat altijd in overleg met collega's (cluster 5)</i>
Feedback PB						
6. Samenwerken	Draagt bij aan interdisciplinaire en interprofessionele samenwerking	Neemt deel aan en observeert verschillende interprofessionele (netwerk-) overleggen (in verschillende rollen)		Initieert en/of draagt bij aan het organiseren van interprofessionele samenwerking en overlegvormen		<i>Je positioneert je ten opzichte van collega-professionals en andere organisaties en gaat constructief met verschillen om. Bijvoorbeeld door deze bespreekbaar te maken. De jeugdige wordt daardoor goed ondersteund (Competentiecluster 4: Interdisciplinair samenwerken met en rond de jeugdige en zijn gezien/netwerk)</i>
	Doet dat op zodanige wijze dat netwerken en gemeenschappen hun eigen doelstellingen kunnen halen	Benoemt de inzet van verschillende disciplines, professioneel en vrijwillig in co-creatie (een vorm van samenwerking waarbij alle deelnemers met een houding van gelijkwaardigheid invloed hebben op het resultaat van dit proces)		Geeft (bege)leiding aan vrijwilligers (of betrokkenen in informeel netwerk), coördineert (hun werk en) de samenwerking. En draagt bij aan hun ontwikkeling		<i>Je spart met interne en externe collega's en stelt kritische vragen over de veiligheid, effectiviteit en efficiëntie van de aanpak. Je onderzoekt of meer/minder ondersteuning nodig is en onderneemt actie als dat aan de orde is (Competentiecluster 4: Interdisciplinair samenwerken met en rond de jeugdige en zijn gezien/netwerk)</i>
Feedback PB						
7. Actief en ondernemend werken (4)	Draagt bij aan de ontwikkeling van het team en de netwerken	Kan invloeden van samenwerking op verschillende niveaus doorzien, inclusief het eigen aandeel		Neemt eigen regie en participeert in teams en netwerken ten behoeve van samenwerking en ten dienste van het proces		<i>Je draagt bij aan de professionalisering van (start)bekwame interne en externe collega's. Je evalueert regelmatig samen wie er nog nodig zijn en wat de toegevoegde waarde voor de jeugdige, gezin en netwerk om zo nodig een stap terug te doen zonder dit persoonlijk op te vatten (Competentiecluster 4: Interdisciplinair samenwerken met en rond de jeugdige en zijn gezien/netwerk)</i>
	Draagt bij aan signalering en agenderen van belangrijke onderwerpen	Signaleert sociale kwesties en brengt deze actief onder de aandacht bij het team/de organisatie en/of samenwerkingspartners.		Draagt bij aan positieve beeldvorming van (instellingen voor) sociaal werk bij instellingen en/of opdrachtgevers		<i>Bij je eigen organisatie kaart je knelpunten aan die voortkomen uit (gemeentelijk) beleid en wet-en regelgeving. Je denkt mee in alternatieve oplossingen hiervoor (cluster 4) Je signaleert nieuwe vragen en trends die voorkomen in het werkveld en kaart deze aan (cluster 4)</i>

	Is gericht op verbetering en vernieuwin.	Is pro actief en denkt mee in verbeteringen in de praktijk		Zet indien nodig een eigen initiatief op, ontwikkelt visie en kan deze omzetten in een interventie of concreet resultaat		<i>Je signaleert nieuwe vragen en trends die voorkomen in het werkveld en kaart deze aan (cluster 4)</i>
Feedback PBer						
8. Leren en ontwikkelen (3)	Leert van zijn ervaringen door regelmatige en kwalitatieve reflectie	Staat open voor en vraagt om feedback en komt tot reflectie op het denken voelen handelen in de complexe beroepspraktijk		Regisseert zijn professionele ontwikkeling op basis van ervaringen, feedback en toepassing van reflectief handelen in dialoog met opleiding en werkveld		<i>Je houdt oog voor je eigen veiligheid (cluster 5) Je signaleert bij jezelf wanneer je je overbelast voelt en geeft dit tijdig aan bij collega's en leidinggevende (cluster 5)</i>
	Ontwikkelt zichzelf als professional	Is gericht op bewustwording van sterkten en zwaktes op basis van ervaringen in de complexe beroepspraktijk		Monitort zijn eigen ontwikkeling en loopbaan, in dialoog met opleiding en werkveld		<i>Professionals gebruiken het competentieprofiel voor het vormgeven aan hun professionele ontwikkeling. Bijvoorbeeld als het gaat om het maken van keuzes voor deskundigheidsbevordering (cluster 5) Volgt ontwikkelingen in het vakgebied (5)</i>
	Ontwikkelt en vernieuwt de beroepspraktijk	Ontwikkelt een visie op de beroepspraktijk		Ontwikkelt innovatieve en creatieve ideeën voor de beroepspraktijk op basis van noodzaak en met oog voor haalbaarheid		<i>Je hebt het lef om, in het belang van jeugdige in zijn gezin/netwerk, buiten kaders te bewegen en dit te motiveren (cluster 5)</i>
Feedback PBer						
9. Onderzoeken en innoveren (1)	Heeft een onderzoeken de houding	Signaleert, denkt na over c.q. bespreekt relevante ontwikkelingen in de samenleving		Vertaalt gesignaleerde ontwikkelingen naar gevolgen voor de beroepspraktijk		<i>Je weet wat jezelf wel/niet kunt organiseren en schakelt collega's in als dat in het belang is van de jeugdige (cluster 5) Je checkt en gebruikt valide, actuele en betrouwbare hulpbronnen en tools (5)</i>
Feedback PBer						
10. Kritisch en ethisch reflecteren (3)	Maakt ethische afwegingen met gebruikmakin	Is zich bewust van de eigen normativiteit en die van zijn professe en kan dit verbinden aan beroeps- profiel- en instellingscodes		Kan (inter-)nationale beroepscode en mensenrechten in de praktijk toepassen ten behoeve van de realisatie van sociale waarden en zingeving van mensen		<i>Je motiveert en onderbouwt je handelen met de beroepscode Jeugd- & Gezinsprofessional, de vakinhoudelijke richtlijnen, expertise en intuïtie. Mogelijk gelden ook wettelijke en</i>

	g van (inter-)nationale beroepscode					<p><i>organisatorische zaken als onderbouwing (cluster 4)</i></p> <p><i>Afwegingen worden gemaakt vanuit de internationale definitie van sociaal werk waaronder de universele rechten van de mensen en kinderen, de maatschappelijke opdracht van sociaal werk en de kernwaarden van het beroep, de jeugdprofessional (cluster 5)</i></p>
	Maakt gelegitimeerd gebruik van discretionaire ruimte (de ruimte/vrijheid om zelfstandig te oordelen, te acteren of beslissen)	Stelt systeemregels (beleid, procedures en regelgeving) ter discussie waar deze sociale waarden en zingeving belemmeren		Hanteert systeemregels zoveel mogelijk ten dienste van de realisatie van sociale waarden, zingeving en beroepsontwikkeling		<p><i>Je hebt het lef om in specifieke situaties waarin de jeugdige erbij gediend is, af te wijken van organisatiebeleid of professionele standaarden. Je kunt dit verantwoorden naar de jeugdige en zijn gezin/netwerk, naar de eigen organisatie, en zo nodig, ook naar de tuchtrechter (cluster 5)</i></p>
	Is kritisch reflecterend en gericht op duurzame werking van zijn professionele handelen	Zoekt mogelijkheden die leiden tot duurzame oplossingen		Richt zich op het werkelijke vraagstuk en op dat wat daarbinnen "moreel verantwoord is" en legitimeert dit bij opdrachtgevers		<p><i>Je durft hulp en ondersteuning voor jezelf te vragen, erkent je eigen professionele grenzen en bespreekt dilemma's (cluster 5)</i></p>
Feedback PB						
		Totaal aantal o/v/g/e		Totaal aantal o/v/g/e		

BIJLAGE 5B FORMULIER EINDEVALUATIES SPECIALISATIE ZORG (ZIE BIJLAGE ONDERLEGGERS) EN WELZIJN & SAMENLEVING

Kwalificatie	Criteria (26) Wat moet de student laten zien?	Wat moet de student kunnen? Bij ieder criterium wordt de keuze gemaakt voor onvoldoende, voldoende, goed, excellent						Model basishouding		
		(Shows how, Miller) PA 1 Middenevaluatie Inspanningsverplichting		0	V	(Does, Miller) PA 2 Eindevaluatie Resultaatverplichting			0	V
		G	E			G	E			
1. Actief openstellen en signaleren (2)	Is present: benadert mensen en laat zich benaderen via verschillende communicatie kanalen en middelen	Stelt zich actief open voor de sociaal-culturele waarden en zingeving van mensen (presentie) en reflecteert op de signalering van kansen en problemen			Weet presentie in de beroepspraktijk te vertalen naar een optimale balans tussen afstand en nabijheid in contact met mensen					
	Is gericht op het bijtijds signaleren van sociale vraagstukken	Kan samenhang tussen cliëntfactoren en omgeving analyseren en vertalen in een signaal			Kan signalering adequaat onderbouwen, onder de aandacht brengen en vertalen in een plan van aanpak					
Feedback PBer										
2. Bevorderen van sociaal functioneren in en van de primaire leefomgeving (10)	Handelt op methodische wijze, evidence- en practice based	Gaat systematisch te werk en maakt op passende wijze gebruik van modellen, methodes en technieken in en met de primaire leefomgeving van mensen			Experimenteert op verantwoorde wijze met planmatig en eclectisch-integratief (Eclectisch-integratief: houdt in dat je bepaalde methodieken gebruikt op het moment dat ze volgens jou het meeste zinvol/passend zijn en dat je verschillende methodieken met elkaar combineert) werken, legitimeert en stelt waar nodig achteraf bij, op basis van ervaringen en theoretische modellen.					
	Handelt wederkerig en in samenspraak	Brengt in samenspraak met mensen hun sociaal functioneren in kaart			Kan de vermogens van mensen inzetten om sociaal functioneren te helpen ontwikkelen					
	Is gericht op zelfregie en participatie	Bevordert het vermogen van mensen om te leren en zich te ontwikkelen (empowerment) in hun <i>primaire leefomgeving</i>			Bevordert dat mensen actief participeren in hun primaire leefomgeving en dat deze bijdraagt aan optimaal sociaal functioneren					
	Let op de veiligheid van mensen	Heeft oog voor de veiligheid van mensen			Draagt actief bij aan veiligheid voor mensen in samenspraak met betrokkenen					
							Model basishouding			

Feedback PBer						
3. Bevorderen van sociaal functioneren in en van netwerken (3)	Handelt op methodische wijze, evidence - en practice based	Analyseert systematisch en maakt op passende wijze gebruik van modellen, methodes en technieken in en met netwerken		Experimenteert op verantwoorde wijze met cyclisch, planmatig en eclecticisch-integratief (Eclecticisch-integratief: houdt in dat je bepaalde methodieken gebruikt op het moment dat ze volgens jou het meeste zinvol/passend zijn en dat je verschillende methodieken met elkaar combineert) werken, legitimeert en stelt waar nodig achteraf bij, op basis van ervaringen en theoretische modellen		
	Is gericht op zelfregie en participatie	Bevordert het vermogen van mensen om te leren en zich te ontwikkelen (empowerment) in en met <i>hun sociale netwerken</i>		Bevordert dat mensen actief participeren in netwerken en dat hun netwerken bijdragen aan optimaal sociaal functioneren		
Feedback PBer						
4. Bevorderen van sociaal functioneren in en van gemeenschappen (4)	Handelt op methodische wijze, evidence- en practice based	Analyseert systematisch en maakt op passende wijze gebruik van modellen, methodes en technieken m.b.t. gemeenschap- en cultuurontwikkeling		Experimenteert op verantwoorde wijze met cyclisch, planmatig en eclecticisch-integratief (Eclecticisch-integratief: houdt in dat je bepaalde methodieken gebruikt op het moment dat ze volgens jou het meeste zinvol/passend zijn en dat je verschillende methodieken met elkaar combineert) werken, legitimeert en stelt waar nodig achteraf bij, op basis van ervaringen en theoretische modellen		
	Richt zich op versterken van sociale cohesie en inclusie	Brengt gemeenschapsfactoren die van invloed zijn op sociaal functioneren in kaart		Signaleert bedreigingen t.a.v. sociale cohesie en brengt het signaal onder de aandacht van belanghebbenden		
	Richt zich op rechtvaardigheid, rechtsgelijkheid en kansengelijkheid	Onderzoekt, adviseert, rapporteert, kritiseert en bemiddelt, gericht op gelijke kansen in gemeenschappen		Signaleert, ontwikkelt en rapporteert verbeterpunten in deze bij belanghebbenden		
	Richt zich op sociale duurzaamheid, sociale innovatie en sociaal beleid	Onderzoekt, adviseert, rapporteert, bekritiseert en bemiddelt, gericht op sociale duurzaamheid en innovatie in gemeenschappen		Signaleert, ontwikkelt en beïnvloedt beleid inzake sociale duurzaamheid, innovatie (kan d.m.v. kleine voorbeelden)		
Feedback PBer						
5. Effectief en efficiënt werken (2)	Voert effectief regie ten aanzien van verwerving van inzet en middelen	Kan uitleg geven over benodigde (financiële) middelen t.b.v. een casus. Inventariseert en beschrijft resultaten en effecten van ingezette middelen.		Draagt bij aan de verantwoording en/of verwerving van (financiële) middelen en verantwoordt de eigen en/of interdisciplinaire inzet t.b.v. een casus		
	Werkt transparant, resultaatgericht en efficiënt	Toont zorgvuldigheid m.b.t. een correcte en zorgvuldige administratie, laat zien toegankelijke en transparante dossiers na te		Draagt zorg voor toegankelijke, transparante dossiers en een correcte overdracht naar andere professionals en monitort opvolging		
						Model basishouding

		streven waarin de wetgeving AVG (algemene verordening privacy) gewaarborgd wordt			
Feedback PBer					
6. Samenwerken (2)	Draagt bij aan interdisciplinaire en interprofessionele samenwerking	Neemt deel aan en observeert verschillende interprofessionele (netwerk-) overleggen (in verschillende rollen)		Initieert en/of draagt bij aan het organiseren van interprofessionele samenwerking en overlegvormen	
	Doet dat op zodanige wijze dat netwerken en gemeenschappen hun eigen doelstellingen kunnen halen	Benoemt de inzet van verschillende disciplines, professioneel en vrijwillig in co-creatie (een vorm van samenwerking waarbij alle deelnemers met een houding van gelijkwaardigheid invloed hebben op het resultaat van dit proces)		Geeft (bege) leiding aan vrijwilligers (of betrokkenen in informeel netwerk), coördineert (hun werk en) de samenwerking En draagt bij aan hun ontwikkeling	
Feedback PBer					
7. Actief en ondernemend werken (4)	Draagt bij aan de ontwikkeling van het team en de netwerken	Kan invloeden van samenwerking op verschillende niveaus doorzien, inclusief het eigen aandeel		Neemt eigen regie en participeert in teams en netwerken ten behoeve van samenwerking en ten dienste van het proces	
	Draagt bij signalering en agenderen van belangrijke onderwerpen in de praktijk	Signaleert sociale kwesties en brengt deze actief onder de aandacht bij team, organisatie en/of samenwerkingspartners		Draagt bij aan positieve beeldvorming van (instellingen voor) sociaal werk bij instellingen samenwerkingspartners en/of opdrachtgevers	
	Is gericht op verbetering en vernieuwing.	Is pro actief en denkt mee in verbeteringen in de praktijk		Zet indien nodig een eigen initiatief op, ontwikkelt visie en kan deze omzetten in een interventie of concreet resultaat	
Feedback PBer					
8. Leren en ontwikkelen (3)	Leert van zijn ervaringen door regelmatige en kwalitatieve reflectie	Staat open voor en vraagt om feedback en komt tot reflectie op het denken voelen handelen in de complexe beroepspraktijk		Regisseert zijn professionele ontwikkeling op basis van ervaringen, feedback en toepassing van reflectief handelen in dialoog met opleiding en werkveld	
	Ontwikkelt zichzelf als professional	Is gericht op bewustwording van sterkten en zwaktes op basis van ervaringen in de complexe beroepspraktijk		Monitort zijn eigen ontwikkeling en loopbaan, in dialoog met opleiding en werkveld	
	Ontwikkelt en vernieuwt de beroepspraktijk	Ontwikkelt een visie op de beroepspraktijk		Ontwikkelt innovatieve en creatieve ideeën voor de beroepspraktijk op basis van noodzaak en met oog voor haalbaarheid	
Feedback PBer					

9. Onderzoeken en innoveren (1)	Heeft een onderzoekende houding	Signaleert, denkt na over c.q. bespreekt relevante ontwikkelingen in de samenleving		Vertaalt gesignaleerde ontwikkelingen naar gevolgen voor de beroepspraktijk	
Feedback PBer					
10. Kritisch en ethisch reflecteren (3)	Maakt ethische afwegingen met gebruikmaking van (inter-) nationale beroepscode	Is zich bewust van de eigen normativiteit en die van zijn professie en kan dit verbinden aan beroeps- profiel- en instellingscodes		Kan (inter-)nationale beroepscode en mensenrechten in de praktijk toepassen ten behoeve van de realisatie van sociale waarden en zingeving van mensen	
	Maakt gelegitimeerd gebruik van discretionaire ruimte (de ruimte/vrijheid om zelfstandig te oordelen, te acteren of beslissen)	Stelt systeemregels (beleid, procedures en regelgeving) ter discussie waar deze sociale waarden en zingeving belemmeren		Hanteert systeemregels zoveel mogelijk ten dienste van de realisatie van sociale waarden, zingeving en beroepsontwikkeling	
	Is kritisch reflecterend en gericht op duurzame werking van zijn professionele handelen	Zoekt mogelijkheden die leiden tot duurzame oplossingen		Richt zich op het werkelijke vraagstuk en op dat wat daarbinnen "moreel verantwoord is" en legitimeert dit bij opdrachtgevers	
Feedback PB					
		Totaal aantal o/v/g/e		Totaal aantal o/v/g/e	

Voor het behalen van de **midden evaluatie** moeten 16 van de 26 items met v of meer behaald zijn. Voor het behalen van de **eindevaluatie** moeten 18 van de 26 items met v of meer behaald zijn. De score van kolom 2 niveau "Does" resultaatverplichting geldt als leidend. De student moet expliciet aantonen hoe hij zich heeft ontwikkeld op de criteria die tijdens de midden evaluatie onvoldoende waren beoordeeld.

BELANGRIJK

1. Niet of slechts gedeeltelijk behaalde criteria worden voorzien van concrete en specifieke feedback (praktijkbegeleider legt deze vast op dit formulier onder de betreffende criteria) en ontwikkelpunten die worden vastgelegd op het beoordelingsformulier door de contactdocent.
2. De student is verantwoordelijk voor het concretiseren van de feedback en de doelen, in samenspraak met de praktijkbegeleider en contactdocent.
3. De student maakt een samenvatting (A4) van de afspraken tijdens de midden evaluatie, inclusief de concretisering van de ontwikkelpunten.
4. De contactdocent stelt vast of dit conform gemaakte afspraken is en legt dit vast op het beoordelingsformulier wat leidend is voor Praktijkassessment 2 eindevaluatie.
5. In het geval van een herkansing wordt concreet afgesproken of het een herschrijven van het verslag betreft, of een verlengde stageperiode.
6. Er worden tijdsafspraken gemaakt en deze worden op het beoordelingsformulier gezet.
7. De contactdocent voert de beoordeling in in Bison.
8. De contactdocent monitort voortgang en nakomen van afspraken.

BIJLAGE 6 ONDERLEGGERS KWALIFICATIES (GENERIEK) SOCIAL WORK – SOCIAL WORK SPECIALISATIE ZORG

Kwalificatie	Generieke competenties	Competenties Zorg
1. Actief signaleren en openstellen	Weet presentie in de beroepspraktijk te vertalen naar een optimale balans tussen afstand en nabijheid in contact met mensen	Competentiecluster 1: Contact leggen en betekenisvolle relaties aangaan. Client (systeem) en netwerk ondersteunen bij regie voeren . Je luistert actief. Je maakt en onderhoudt contact. Je gaat erop af. Je verheldert op alle leefgebieden de vraag.
	Kan samenhang tussen cliëntfactoren en omgeving analyseren en vertalen in een signaal	Competentiecluster 2: Signaleren en agenderen Je signaleert en analyseert waardoor een probleem wordt veroorzaakt. Je signaleert vroegtijdig.
2. Bevorderen van sociaal functioneren in en van de primaire leefomgeving	Gaat systematisch te werk en maakt op passende wijze gebruik van modellen, methodes en technieken in en met de primaire leefomgeving van mensen	Competentiecluster 3: Ondersteunen bij het voeren van de eigen regie. Je onderzoekt de draagkracht van de cliënt (het cliëntsysteem) , bent je bewust van de veerkracht en stimuleert deze, inventariseert en ondersteunt bij het bepalen en opstellen van doelen. Je ziet en versterkt mogelijkheden en talenten van mensen. Je ondersteunt mensen bij het verkrijgen van invloed en zeggenschap. Je bespreekt samen de behoefte van de cliënt (het cliëntsysteem), het netwerk en de (on)mogelijkheden van alle betrokkenen om bij te dragen Je geeft mensen de ruimte
	Bevordert het vermogen van mensen om te leren en zich te ontwikkelen (empowerment) in hun primaire leefomgeving	
	Brengt in samenspraak met mensen hun sociaal functioneren in kaart	
3. Bevorderen van sociaal functioneren in en van netwerken	Draagt actief bij aan veiligheid voor mensen in samenspraak met betrokkenen	Je stelt samen met de cliënt (het cliëntsysteem) de norm: wanneer is veilig, veilig genoeg Je weegt zorgvuldig, met oog voor de veiligheid van de de cliënt (het cliëntsysteem), waar (een deel van) de regie belegd kan worden of (tijdelijk) moet worden overgenomen of juist weer terug gegeven kan worden
	Bevordert het vermogen van mensen om te leren en zich te ontwikkelen (empowerment) in en met hun sociale netwerken	Competentiecluster 4: mensen met elkaar verbinden Je ondersteunt de cliënt (het cliëntsysteem) en netwerk in het maken en uitvoeren en evalueren/bijstellen van een plan Je houdt scherp wat het doel is en wat je daarin te bieden hebt
4. Bevorderen van sociaal functioneren in en van gemeenschappen	Kan de vermogens van mensen inzetten om sociaal functioneren te helpen ontwikkelen	Je richt je op de verbinding, samenwerking in de soms complexe situatie terwijl motivatie en medewerking soms afwezig lijkt. Je zorgt voor verbindingen. Je kunt mensen met elkaar verbinden. Je versterkt sociale relaties, uitgaande van wat haalbaar is Je ondersteunt bij spanningen en tegenstellingen in gezin, netwerk, wijk, of buurt of organisatie. Je stuurt vrijwilligers aan en rust ze toe
	Analyseert systematisch en maakt op passende wijze gebruik van modellen, methodes en technieken m.b.t. gemeenschap- en cultuurontwikkeling	Competentiecluster 5: Stimuleren tot participatie en actief burgerschap Je werkt methodisch. Je inspireert mensen hun eigen woon- en/of leefomgeving ter hand te nemen. Je ondersteunt bij het (opnieuw) deelnemen aan de samenleving
	Bevordert dat mensen actief participeren in netwerken en dat hun netwerken bijdragen aan optimaal sociaal functioneren	Je zoekt samen naar mogelijkheden om aanwezige krachten in het netwerk te versterken, je hebt oog voor kleine stapjes voorwaarts.

		Je bouwt voort op (de inzet van) het sociaal netwerk van mensen en versterkt het
	Stelt zich actief open voor de sociaal-culturele waarden en zingeving van mensen (presentie) en reflecteert op de signalering van kansen en problemen	Je sluit aan in houding en gedrag bij achtergrond, cultuur en eventuele beperking van de cliënt (het cliëntstelsel) en je oordeelt niet Je gaat altijd respectvol om met kwetsbaarheid. Je gaat respectvol om met diversiteit (cluster 4). Je stimuleert de cliënt (het cliëntstelsel) tot actief burgerschap. Je ondersteunt bij praktisch functioneren en participatie.
	Draagt actief bij aan veiligheid voor mensen in samenspraak met betrokkenen	Je hebt het lef om het gesprek over veiligheid binnen de cliënt (het cliëntstelsel) aan te gaan en besluit zo nodig in te grijpen. Je geeft vertrouwen, bent alert op signalen van overbelasting, overvraging en/of uitputting. Je agendeert knelpunten en aantasting van burgerrechten.
5. Effectief en efficiënt werken	Draagt bij aan de verantwoording en/of verwerving van (financiële) middelen en verantwoordt de eigen en/of interdisciplinaire inzet t.b.v. een casus	Competentiecluster 6: Opereren vanuit de eigen organisatorische context. Je stelt het belang van de cliënt (het cliëntstelsel) voorop in de samenwerking met collega's. Je legt duidelijk uit wanneer je over de cliënt (het cliëntstelsel) beslist en waarom.
	Draagt zorg voor toegankelijke, transparante dossiers en een correcte overdracht naar andere professionals en monitort opvolging	Je maakt afspraken over ieders rol en verantwoordelijkheid en houdt je aan die afspraken, spreekt anderen hier zo nodig op aan. Als je de verantwoordelijkheid voor een besluit wegneemt bij de cliënt (het cliëntstelsel), doe je dat altijd in overleg met collega's. Je werkt inzichtelijk, verantwoord en kostenbewust.
6. Samenwerken	Benoemt de inzet van verschillende disciplines, professioneel en vrijwillig in co-creatie	Je spart met interne en externe collega's en stelt kritische vragen over de veiligheid, effectiviteit en efficiëntie van de aanpak. Je onderzoekt of meer/minder ondersteuning nodig is en onderneemt actie als dat aan de orde is. Je bent je ervan bewust dat je opereert in een belangenwereld.
	Is zich bewust van de eigen normativiteit en die van zijn professe en kan dit verbinden aan beroeps- profiel- en instellingscodes	Je motiveert en onderbouwt je handelen met de beroepscode, de vakinhoudelijke richtlijnen, expertise en intuïtie. Mogelijk gelden ook wettelijke en organisatorische zaken als onderbouwing
	Initieert en/of draagt bij aan het organiseren van interprofessionele samenwerking en overlegvormen	Je positioneert je ten opzichte van collega-professionals en andere organisaties en gaat constructief met verschillen om. Bijvoorbeeld door deze bespreekbaar te maken. De cliënt (het cliëntstelsel) wordt daardoor goed ondersteund
	Neemt eigen regie en participeert in teams en netwerken ten behoeve van samenwerking en ten dienste van het proces	Je evalueert regelmatig samen wie er nog nodig zijn en wat de toegevoegde waarde voor de cliënt (het cliëntstelsel) en netwerk om zo nodig een stap terug te doen zonder dit persoonlijk op te vatten
7. Actief en ondernemend werken	Kan invloeden van samenwerking op verschillende niveaus doorzien, inclusief het eigen aandeel	Je draagt bij aan de professionalisering van (start)bekwame interne en externe collega's. Je neemt deel aan (multidisciplinaire) overleggen
	Is pro-actief en denkt mee in verbeteringen in de praktijk	Je draagt bij aan opdrachten en verbeteringen in de praktijk
	Signaleert sociale kwesties en brengt deze actief onder de aandacht bij instellingen en/of opdrachtgevers	Bij je eigen organisatie kaart je knelpunten aan die voortkomen uit (gemeentelijk) beleid en wet -en regelgeving. Je denkt mee in alternatieve oplossingen hiervoor
		Je signaleert nieuwe vragen en trends die voorkomen in het werkveld en kaart deze aan.

8. Leren en ontwikkelen	Regisseert zijn professionele ontwikkeling op basis van ervaringen, feedback en toepassing van reflectief handelen in dialoog met opleiding en werkveld	Competentiecluster 7: Werken aan je beroepsuitoefening Je houdt oog voor je eigen veiligheid. Je signaleert bij jezelf wanneer je je overbelast voelt en geeft dit tijdig aan bij collega's en leidinggevende
	Monitort zijn eigen ontwikkeling en loopbaan, in dialoog met opleiding en werkveld	Professionals gebruiken het competentieprofiel voor het vormgeven aan hun professionele ontwikkeling. Bijvoorbeeld als het gaat om het maken van keuzes voor deskundigheidsbevordering. Volgt ontwikkelingen in het vakgebied.
	Ontwikkelt innovatieve en creatieve ideeën voor de beroepspraktijk op basis van noodzaak en met oog voor haalbaarheid	Je hebt het lef om, in het belang van de cliënt (het cliëntstelsel) en netwerk, buiten kaders te bewegen en dit te motiveren. Je toont een autonome en ondernemende basishouding.
9. Onderzoek en en innoveren	Signaleert, denkt na over c.q. bespreekt relevante ontwikkelingen in de samenleving en vertaalt gesignaleerde ontwikkelingen naar gevolgen voor de beroepspraktijk	Je weet wat jezelf wel/niet kunt organiseren en schakelt collega's in als dat in het belang is van de cliënt (het cliëntstelsel). Je checkt en gebruikt valide, actuele en betrouwbare hulpbronnen en tools
10. Kritisch en ethisch reflecteren	Kan (inter-)nationale beroepsregels en mensenrechten in de praktijk toepassen ten behoeve van de realisatie van sociale waarden en zingeving van mensen	Afwegingen worden gemaakt vanuit de internationale definitie van sociaal werk waaronder de universele rechten van de mensen en kinderen, de maatschappelijke opdracht van sociaal werk en de kernwaarden van het beroep.
	Stelt systeemregels (beleid, procedures en regelgeving) ter discussie waar deze sociale waarden en zingeving belemmeren	Je hebt het lef om in specifieke situaties waarin de cliënt (het cliëntstelsel) erbij gediend is, af te wijken van organisatiebeleid of professionele standaarden. Je kunt dit verantwoorden naar de cliënt (het cliëntstelsel) en het netwerk, naar de eigen organisatie, en zo nodig, ook naar de tuchtrechter.
	Is kritisch reflecterend en gericht op duurzame werking van zijn professionele handelen	Je durft hulp en ondersteuning voor jezelf te vragen, erkent je eigen professionele grenzen en bespreekt dilemma's.

BIJLAGE 7 OVERZICHT MEER-JAREN CRITERIA PRAKTIJKLEREN SOCIAL WORK

10 kwalificaties	Leerjaar 1	Leerjaar 2	Leerjaar 3	Grondhouding en situationeel leiderschap
	Wat moet de student kunnen	Wat moet de student kunnen	Wat moet de student kunnen	
1. Actief openstellen en signaleren	Is nieuwsgierig naar de leefomgeving en de verhalen van mensen.	Gaat met mensen/systemen van mensen in gesprek over verhalen uit de leefgebieden en weet deze in een context te plaatsen (bijv. maatschappelijk, professioneel, systemisch)	Stelt zich actief open voor de sociaal-culturele waarden en zingeving van mensen (presentie) en reflecteert op de signalering van kansen en problemen.	
	Luistert goed naar vragen en behoeften van mensen. Je laat merken dat je probeert te begrijpen wat de mensen zeggen door bijvoorbeeld door te vragen.	Reageert op empathische wijze op vragen en behoeften van mensen/ systemen van mensen.	Weet presentie in de beroepspraktijk te vertalen naar een optimale balans tussen afstand en nabijheid in contact met mensen.	
	Toont begrip voor de vragen, behoeften en belangen van mensen.	Verplaatst zich in het culturele referentiekader, de leeftijd en sekse van mensen/systemen van mensen en staat open voor uitingsvormen hiervan.	Kan samenhang tussen cliëntfactoren en omgeving analyseren en vertalen in een signaal.	
	Stelt vragen over standpunten, motieven en belangen van anderen.	Is alert op zorgsignalen van andere professionals over mensen/systemen van mensen en neemt ze serieus. Kan signaleren en het gesignaleerde bespreken met de betrokkenen	Kan signalering adequaat onderbouwen, onder de aandacht brengen en vertalen in een plan van aanpak.	
2. Bevorderen van sociaal functioneren in en van de primaire leefomgeving	Kan de principes van planmatig (cyclisch) werken benoemen en kan in eenvoudige en voorgestructureerde situaties de eerste stappen van deze cyclus zelf herkennen en toepassen.	Kan de principes van planmatig (cyclisch) werken benoemen en kan in eenvoudige en voorgestructureerde situaties de eerste stappen van deze cyclus zelf herkennen en toepassen.	Experimenteert op verantwoorde wijze met planmatig en eclecticisch-integratief werken, legitimeert en stelt waar nodig achteraf bij, op basis van ervaringen en theoretische modellen.	
	De student betreft cliënten en collega's en draagt daarmee actief bij aan een wederzijdse sfeer van openheid en vertrouwen.	Betreft cliënten en collega's en draagt daarmee actief bij aan een wederzijdse sfeer van openheid en vertrouwen.	Draagt actief bij aan veiligheid voor mensen in samenspraak met betrokkenen	
	Bij het contact met cliënten heeft de student oog voor de eigen mogelijkheden van de cliënt en probeert deze in te zetten en waar nodig te stimuleren.	Bij het contact met cliënten heeft de student oog voor de eigen mogelijkheden van de cliënt en probeert deze in te zetten en waar nodig te stimuleren.	Bevordert dat mensen actief participeren in hun primaire leefomgeving en dat deze bijdraagt aan optimaal sociaal functioneren	
3. Bevordert en bevordert van sociaal functioneren	Is zich bewust van het karakter en de invloed van het netwerk op het persoonlijke welbevinden en kan hier voorbeelden van noemen.	Ontplooit activiteiten in het netwerk van de mensen/systemen van mensen en kan aan betrokkenen uitleggen wat daarin gebeurt.	Analyseert systematisch en maakt op passende wijze gebruik van modellen, methodes en technieken in en met netwerken	

		Maakt mensen/ systemen van mensen ervan bewust dat ze zelf keuzes kunnen maken binnen en/ of in samenspraak met hun netwerk.	Bevordert het vermogen van mensen om te leren en zich te ontwikkelen (empowerment) in en met <i>hun sociale netwerken</i> .	
		Betrekt personen uit het netwerk van de mensen om contact te leggen en om zorgsignalen te verhelderen.	Bevordert dat mensen actief participeren in netwerken en dat hun netwerken bijdragen aan optimaal sociaal functioneren.	
4. Bevorderen van sociaal functioneren in en van gemeenschappen	Toont nieuwsgierigheid naar sociale/maatschappelijke vraagstukken.	Is bewust van de posities die mensen kunnen innemen in de samenleving.	Analyseert systematisch en maakt op passende wijze gebruik van modellen, methodes en technieken m.b.t. gemeenschap- en cultuurontwikkeling.	
	Herkent signalen van cliënten die mogelijk problemen zouden kunnen opleveren voor het welbevinden van de client, de invloed van de maatschappelijke ontwikkelingen daarin en kan deze benoemen.	Heeft contacten met uiteenlopende culturen en kan reflecteren op datgene wat hij/zij daarin ervaart.	Onderzoekt, adviseert, rapporteert, kritiseert en bemiddelt, gericht op gelijke kansen in gemeenschappen	
	Is zich bewust van het culturele referentiekader, de leeftijd en sekse van de mensen.	Motiveert mensen/ systemen van mensen tot het nemen van eigen initiatief en verantwoordelijkheid ten aanzien van sociale initiatieven.	Signaleert bedreigingen t.a.v. sociale cohesie en brengt het signaal onder de aandacht van belanghebbenden.	
		Analyseert de verhoudingen tussen verschillende groepen in Nederland met gebruik van mensenrechten.	Onderzoekt, adviseert, rapporteert, bekritiseert en bemiddelt, gericht op sociale duurzaamheid en innovatie in gemeenschappen.	
		Toont aan dat hij/zij zich politiek en maatschappelijk ontwikkelt. Dit laat de student zien door op beginnend niveau politiek en politieke besluitvorming, zowel landelijk als in de regio, te verbinden met waarden en normen van mensen.		
5. Effectief en efficiënt werken	Kan het onderscheid tussen hoofd- en bijzaken benoemen.	Stelt de juiste prioriteiten en kan anticiperen op veranderingen.	Draagt bij aan de verantwoording en/of verwerving van (financiële) middelen en verantwoordt de eigen en/of interdisciplinaire inzet t.b.v. een casus.	Grondhouding en situationeel leiderschap
	Herkent signalen van cliënten die mogelijk problemen zouden kunnen opleveren voor het welbevinden van de client.	Kan in correct Nederlands rapporteren met gebruikmaking van de binnen de instelling gehanteerde rapportagesystemen.	Toont zorgvuldigheid m.b.t. een correcte en zorgvuldige administratie, laat zien toegankelijke en transparante dossiers na te streven waarin de	

		Houdt een uitgezette lijn voor ogen, kan deze uitleggen en eigen werkzaamheden daarbinnen flexibel hanteren.	wetgeving AVG (algemene verordening privacy) gewaarborgd wordt
	Stelt zich flexibel op qua tijd en werkplek.	Kan uitleggen hoe met vertrouwelijke informatie om wordt gegaan.	Draagt zorg voor toegankelijke, transparante dossiers en een correcte overdracht naar andere professionals en monitort opvolging
6. Samenwerken	Houdt actief contact met professionals uit de eigen discipline c.q. het eigen team.	Houdt actief contact met professionals uit verschillende disciplines.	Initieert en/of draagt bij aan het organiseren van interprofessionele samenwerking en overlegvormen
	Komt afspraken na en neemt verantwoordelijkheid voor afstemming.	Kan overleggen met andere betrokkenen, systemen van mensen, collega's, etc. om tot een gezamenlijk standpunt te komen rekening houdend met motieven en belangen van anderen.	Geeft leiding aan vrijwilligers (of betrokkenen in informeel netwerk), coördineert (hun werk en) samenwerking en draagt bij aan hun ontwikkeling
7. Actief en ondernemend werken	Is ondernemend en creatief.	Kan de samenwerking binnen de beroepspraktijk analyseren en begrijpen en waar nodig ideeën aandragen om de samenwerking te verbeteren.	Zet indien nodig een eigen initiatief op, ontwikkelt visie en kan deze omzetten in een interventie of concreet resultaat
	Is nieuwsgierig naar wat mensen beweegt en kan eigen aannames bespreekbaar maken.	Overlegt met collega's de uit te voeren werkzaamheden en/ of bevraagt anderen op hun taken/verantwoordelijkheden.	Signaleert sociale kwesties en brengt deze actief onder de aandacht bij instellingen en/of opdrachtgevers.
		Is alert op zorgsignalen over mensen/ systemen van mensen en maakt deze bespreekbaar.	Neemt eigen regie en participeert in teams en netwerken ten behoeve van samenwerking en ten dienste van het proces.
8. Leren en ontwikkelen	Kan eigen aannames onder woorden brengen en stil staan bij de eigen leer- en werkstijl.	Staat stil bij gemaakte keuzes, ingezette vaardigheden en reflecteert daarop.	Regisseert zijn professionele ontwikkeling op basis van ervaringen, feedback en toepassing van reflectief handelen in dialoog met opleiding en werkveld.
	Herkent eigen grenzen.	Is zich bewust van eigen grenzen en kan dit aangeven.	
	Is zich bewust van de rol van het sociaal werk in de samenleving.	Is in staat theorie te koppelen aan na te streven doelen in de praktijk.	
	Is zich bewust van het eigen handelen met betrekking tot sociaal werk en kan deze benoemen.	Durft eigen aannames ter discussie te stellen.	Monitort zijn eigen ontwikkeling en loopbaan, in dialoog met opleiding en werkveld.

	Is in staat te reflecteren op eigen doelen op narra 1 niveau.	Kan alternatieve oplossingen bedenken, evenals alternatieve organisatievormen.		
9. Onderzoeken en innoveren	Toont interesse voor maatschappelijke ontwikkelingen, actualiteit in het werkveld en (evidence based) onderzoek hiernaar.	Staat open voor nieuwe inzichten, ideeën, andere werkwijzen en kan deze verbinden aan signalen binnen de beroepspraktijk.	Ontwikkelt innovatieve en creatieve ideeën voor de beroepspraktijk op basis van noodzaak en met oog voor haalbaarheid.	
			Vertaalt gesignaleerde ontwikkelingen naar gevolgen voor de beroepspraktijk .	
10. Kritisch en ethisch reflecteren	Weet hoe met vertrouwelijke informatie wordt omgegaan en kan voorbeelden hiervan benoemen.	Herkent ethische dilemma's, kan deze beschrijven en op basis van theorie toelichten.	Kan (inter-)nationale beroepscode en mensenrechten in de praktijk toepassen ten behoeve van de realisatie van sociale waarden en zingeving van mensen.	
	De student maakt de voorbeeldfunctie ten aanzien van sociale omgangsvormen bespreekbaar.	Kent de grenzen van zijn/haar eigen taak en rol binnen de context.	Hanteert systeemregels zoveel mogelijk ten dienste van de realisatie van sociale waarden, zingeving en beroepsontwikkeling.	
	De student gaat respectvol om met mensen.	Stelt de juiste prioriteiten en kan anticiperen op veranderingen	Richt zich op het werkelijke vraagstuk en op dat wat daarbinnen "moreel verantwoord is" en legitimeert dit bij opdrachtgevers.	
	Geeft mensen steun en vertrouwen.	Is zich bewust van het effect en de consequenties van zijn eigen handelen op mensen/ systemen van mensen		

Praktijkleren Leerjaar 1

Het overkoepelende doel van praktijkleren is dat je je oriënteert op het vakgebied Social Work en dat je door ervaringen in en met de beroepspraktijk de behandelde theorie kunt herkennen en deels kunt toepassen in de praktijk. Hierdoor ontwikkel je een realistisch beeld van de professie Social Work en begint je ontwikkeling als beginnend professional. Zie voor verdere informatie, achtergrondinformatie in **Blackboard**.

De doelen van praktijkoriëntatie:

- Je maakt kennis met het werkveld door praktijkervaring op te doen in verschillende velden en sectoren (sociale domein) waar de social worker werkzaam is.
- Je ontwikkelt en verwerft kennis, vaardigheden en houding en past deze toe in praktijksituaties.
- Je herkent en signaleert de wisselwerking tussen theorie en praktijk (theorie–praktijk–transfer). Daarbij merk je op welke verschillende visies en meningen er bestaan op hulp- en dienstverlening en je vergelijkt deze met je eigen ideeën over de professie. Je oriënteert je bovendien op een professionele houding.

Doel van de verantwoording:

Het doel van deze verantwoording is dat je je bewust wordt van je doorgemaakte ontwikkeling op basis van de verschillende manieren waarop je aan de doelen van praktijk oriëntatie hebt gewerkt en dit inzichtelijk maakt. Hierdoor ben je in staat om bewuste keuzes te maken ten aanzien van de invulling die je in de toekomst wilt geven aan het praktijkleren binnen Social Work.

Structuur:

- Je hebt je op verschillende manieren georiënteerd op de beroepspraktijk.
- Je hebt vanuit verschillende taakgebieden kennis gemaakt met de professie. Hiervoor heb je ook verschillende leer- en ontwikkeltaken gemaakt.
- Daarbij heb je, aan het einde van het studiejaar, 100 uur ingevuld aan activiteiten in relatie tot praktijk oriëntatie bestaand uit allerlei activiteiten in relatie tot de professie van een Social Worker.

De opbrengst van deze ontwikkeltaak verzamel je twee keer per jaar en gebruik je om je ervaringen samen te voegen en zo je leerproces in beeld te brengen.

4. Eén keer gekoppeld aan het einde van periode 2, vooruitkijkend naar periode 3 en 4.
5. Eén keer aan het einde van periode 4, ter afronding van het propedeusejaar en vooruitkijkend naar jaar 2.

Werkwijze:

- Beantwoord de onderstaande vragen. Dit kun je op meerdere manieren doen, bijvoorbeeld in een verslag, een discussie, een presentatie etc. Kies hiervoor een vorm die bij je past.
- Als je de vragen hebt beantwoord bedenk je twee vragen over je eigen functioneren.
 - Een vraag waar je graag feedback op wilt;
 - Een vraag waar je graag feedforward op wilt.

Deze input gebruik je om je verder te oriënteren op de professie Social Work.

Vragen:

Wat heb ik in *taakgebied 1* 'werken met cliënten' gedaan?

- Welke activiteiten heb je ondernomen?
- Welke voorbeelden kun je noemen?
- Welke criteria 'professionele houding' heb je bewust waargenomen?
- Hoe heb je aan de criteria 'professionele houding' gewerkt?
- Welke conclusie ten aanzien van praktijkleren kun je hieruit trekken?
- Welke wisselwerking tussen theorie en praktijk zie je?

Wat heb ik in *taakgebied 2* 'werken in een organisatie' gedaan?

- Welke activiteiten heb je ondernomen?
- Welke voorbeelden kun je noemen?
- Welke criteria 'professionele houding' heb je bewust waargenomen?
- Hoe heb je aan de criteria 'professionele houding' gewerkt?
- Welke conclusie ten aanzien van praktijkleren kun je hieruit trekken?
- Welke wisselwerking tussen theorie en praktijk zie je?

Wat heb ik in *taakgebied 3* 'professionele ontwikkeling' gedaan?

- Welke activiteiten heb je ondernomen?
- Welke voorbeelden kun je noemen?
- Welke criteria 'professionele houding' heb je bewust waargenomen?
- Hoe heb je aan de criteria 'professionele houding' gewerkt?
- Welke conclusie ten aanzien van praktijkleren kun je hieruit trekken?
- Welke wisselwerking tussen theorie en praktijk zie je?
- Welk beeld heb je kunnen vormen van de professie en welke conclusies trek je voor je eigen professionalisering?

Afronding:

Welke conclusies ten aanzien van je oriëntatie op de professie Social Work kun je op basis van bovenstaande ervaringen trekken? De conclusies vanuit de eerste oriëntatie kun je meenemen bij het kiezen en plannen van activiteiten die je gaat uitvoeren in periode 3 en 4.

Aan het einde van periode 4 evalueer je op welke wijze je aan je de doelen hebt gewerkt, En trek je conclusies over je professionele ontwikkeling van het afgelopen jaar en ter voorbereiding op de keuze van het praktijkleren in het tweede jaar.